

# HILTI

# GX 100-E



Bedienungsanleitung de

Mode d'emploi fr

Gebruiksaanwijzing nl

Bruksanvisning da

Käyttöohje fi

Bruksanvisning no

Bruksanvisning sv

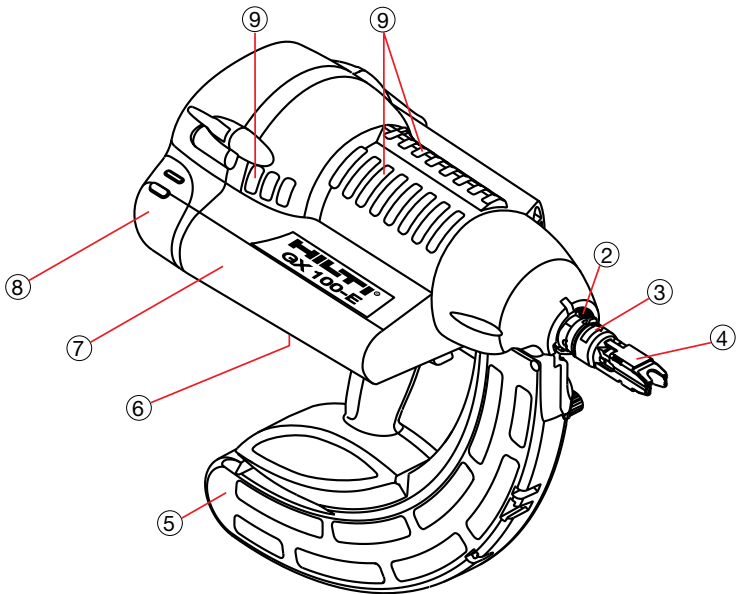
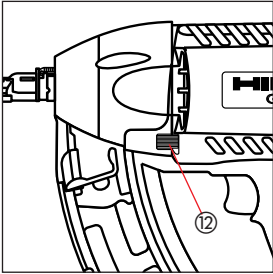
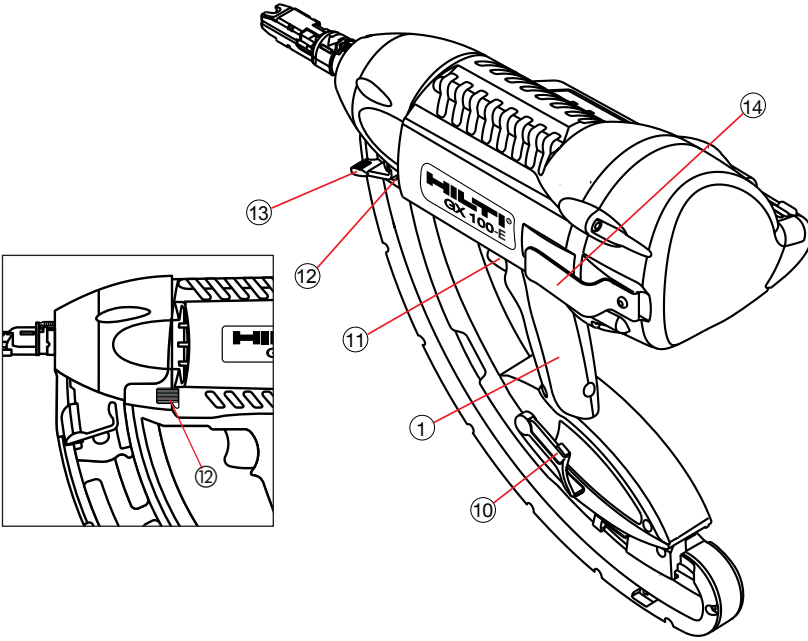
Käutusjuhend et

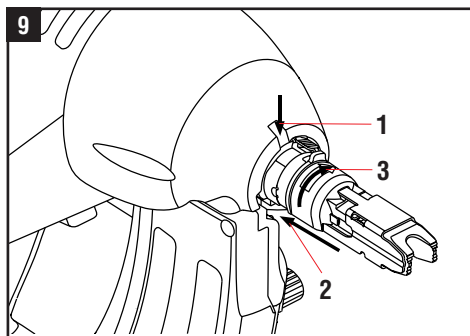
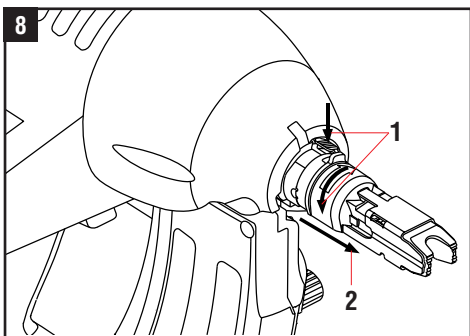
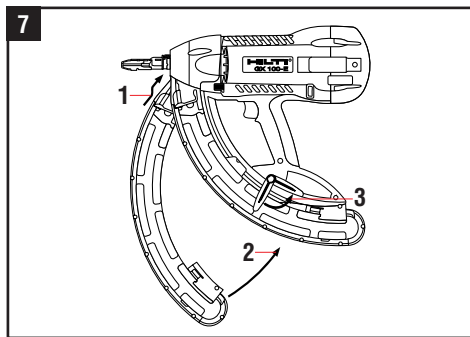
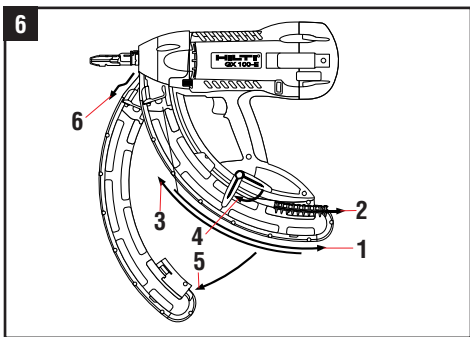
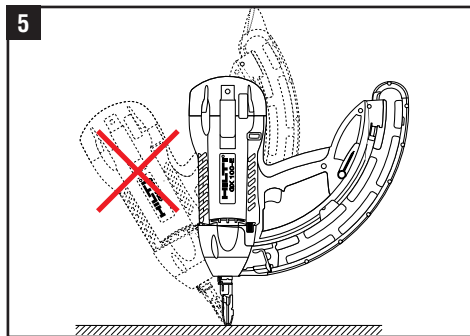
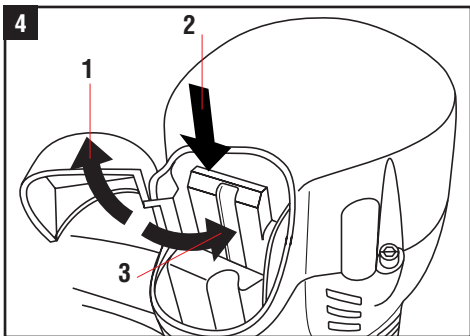
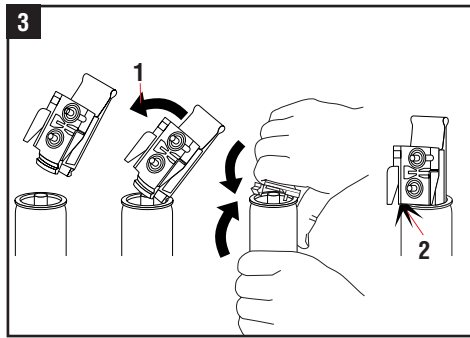
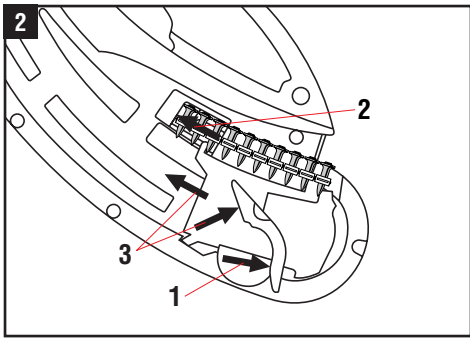
Инструкция по эксплуатации ru

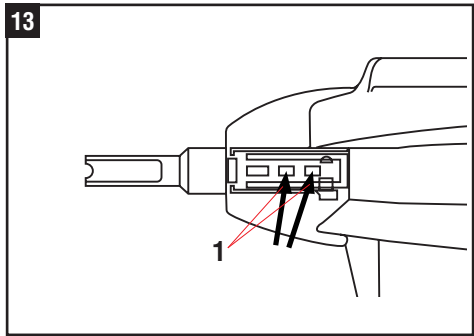
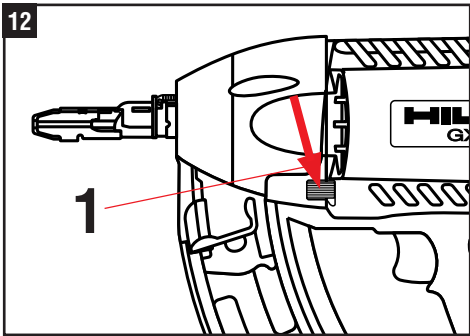
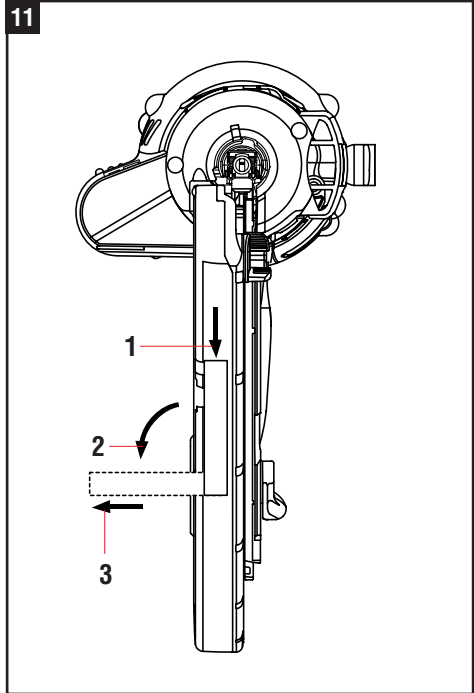
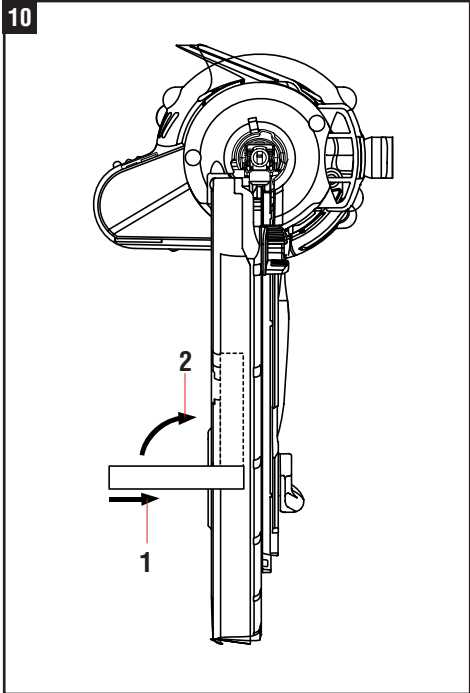


CE

1







# GX 100-E Gasdrevet sømpistol

Læs brugsanvisningen nøje, inden værktøjet tages i brug.

Opbevar altid brugsanvisningen sammen med værktøjet.

Sørg for at brugsanvisningen altid følger med ved overdragelse af værktøjet til andre.

## Værktøjet komponenter 1

- 1 Håndgreb
- 2 Låsetast
- 3 Næsestykke
- 4 Glidemuffe
- 5 Magasin
- 6 Typeskilt
- 7 Gaspatronkammer
- 8 Dæksel for gaspatronkammer
- 9 Ventilationsslidser
- 10 Låsearm
- 11 Aftrækker
- 12 Reset-knap
- 13 Sømglider
- 14 Bæltekrog

Indhold	Side
1. Generelle henvisninger	37
2. Beskrivelse	38
3. Tilbehør og forbrugsmateriale	38
4. Tekniske data	39
5. Sikkerhedsforskrifter	39
6. Før ibrugtagning	41
7. Anvendelse	42
8. Rengøring og vedligeholdelse	44
9. Fejlsøgning	44
10. Bortskaffelse	47
11. Garanti	47
12. EF-overensstemmelseserklæring	48

## 1. Generelle henvisninger

### 1.1 Signalord og deres betydning

#### -ADVARSEL-

Advarer om en potentielt farlig situation, der kan forårsage alvorlige personskader eller død.

#### -ADVARSEL-

Advarer om en potentielt farlig situation, der kan forårsage lettere personskade eller materiel skade.

#### -BEMÆRK-

Står ved anvisninger om brug og andre nyttige oplysninger.

### 1.2 Symboler

#### Advarselssymboler



Generel fare



Advarsel om eksplosionsfarlige stoffer



Advarsel om varm overflade

#### Påbudssymboler



Benyt beskyttelsesbriller



Brug sikkerhedshjelm



Brug hørevern

#### Symboler



Læs brugsanvisningen før brug

**1** Disse tal henviser til illustrationer, som du finder på udfoldssiderne på omslaget. Kig på disse sider, når du læser brugsanvisningen.

I teksten i denne instruktionsbog betegner ordet "værktøjet" altid den gasdrevne sømpistol GX100-E.

#### Placering af identifikationsoplysninger på værktøjet

Typebetegnelse og serienummer findes på værktøjets typeskilt. Skriv disse oplysninger i brugsanvisningen, og henvis til disse, når du henvender dig til vores kundeservice eller værksted.

Type: GX100-E

Serienummer:

da

## 2. Beskrivelse

Værktøjet er beregnet til fastgørelse af specielt fremstillede søm i beton, stål og andre typer underlag, der er egnet til direkte montering (se håndbog i fastgørelsesteknik). Stempelprincippet sikrer en optimal arbejds- og fastgørelsessikkerhed. Drivmidlet er gas.

Værktøjet, gaspatronen, ventilhovedet og fastgørelseselementerne udgør en teknisk enhed. Det betyder, at korrekt fastgørelse med dette værktøj kun kan garanteres, når der benyttes de Hilti-fastgørelseselementer og gaspatroner, der er specielt fremstillet til denne maskine. De af Hilti anførte fastgørelses- og brugsanbefalinger gælder kun, når disse betingelser overholdes.

### 2.1 Kolbeprincip

Gasladningens energi overføres til en kolbe, hvis inertidriver sømmet ind i underlaget. Da ca. 95 % af den kinetiske energi forbliver i kolben, trænger fastgørelseselementet ind i underlaget på kontrolleret måde med en stærkt reduceret hastighed på mindre end 100 m/s. Enden af kolbevandringen i værktøjet afslut-

ter samtidig indsætningen. Dermed er farlige gennemskydninger praktisk taget umulige ved korrekt anvendelse.

### 2.2 Faldsikring

Faldsikringen opnås ved sammenkoblingen af tændmekanisme og anlægsvandring. Hvis værktøjet rammer et hårdt underlag, kan der derfor ikke ske nogen tænding, uanset hvilken vinkel værktøjet rammer i.

### 2.3 Sikkerhedsaftrækkesikring

Aftrækkesikringen medfører, at der ikke kan drives et søm i alene ved at aktivere aftrækkeren. Inddrivningen kan kun udløses, når værktøjet samtidigt presses fast mod et fast underlag.

#### 2.3.1 Anpresningssikring

For at foretage inddrivning kræves der et mærkbart tryk mod et fast underlag.

## 3. Tilbehør, forbrugsmaterialer

Gaspatron med sort ventilhoved	GC11	standard	
Gaspatron med gråt ventilhoved	GC11HA	>1200 m (3900 ft) og/eller høj isætningsfrekvens	
Næsestykke	X-100-E TN		
Magasin	X-GM 20		
Magasin	X-GM 40		
Støtte	X-100 SL		
Varmepolstring	X-100HP		
Dorn	X-100NP		
Rørholder	X-WH 100-M		
<b>Søm</b>	<b>Længde</b>	<b>I magasinstrimler à</b>	<b>Til underlagsmateriale</b>
X-GHP 20 MX	20 mm ( $\frac{3}{4}$ "	10 stk.	Beton
X-GN 27 MX	27 mm (1"	10 stk.	Pudset murværk (1 cm)/ kalksandsten/betonblokke
X-EGN 14 MX	14 mm ( $\frac{1}{2}$ "	10 stk.	Stål

## 4. Tekniske data

### Værktøj med magasin og gaspatron

Vægt	3,80 kg	(8,37 lbs)
Dimension (L × B × H)	425 × 172 × 330 mm	(16 <sup>3</sup> / <sub>4</sub> " × 6 <sup>3</sup> / <sub>4</sub> " × 13")
Sømlængde	maks. 39 mm	(maks. 1 <sup>9</sup> / <sub>16</sub> "
Sømdiameter	∅ 3,0 mm	(∅ 118 in.)
Magasinkapacitet X-GM 20	20 + 2 søm	
Anlægsvandring	ca. 36 mm	(1 <sup>7</sup> / <sub>16</sub> "
Anlægstryk	ca. 120 N	(27 lbs)
Anvendelsestemperatur/omgivende temperatur	-5 °C til 45 °C	(23 °F til 113 °F)
Maks. isætningfrekvens	600 pr. 30 min. 1000 pr. time	

### Støjinformation: Gældende for 1 mm plade på beton B45

1b) Lydeffektniveau $L_{WA, 1S}$ arbejdspladsrelateret emissionsværdi $L_{pAlmax}$ (målt ved brugerens øre)	109 dB (A) 102 dB (A)
1e) Lydtryksniveau $L_{pA, 1S}$ (andre arbejdsforhold kan medføre andre emissionsværdier)	96 dB (A)

### Gaspatron

Kapacitet	1 patron til 750 søm
Anbefalet transport- og opbevaringstemperatur	+5 °C til +25 °C (41 °F til 77 °F)

Gaspatronen står under tryk.

Beskyt gaspatronen mod direkte solstråling.

Gaspatronen må ikke udsættes for temperaturer på over 50° C (122° F).

Indeholder dimetyleter, isobutan, propylen, propan, butan, etanol og isoparaffin

Gaspatronen kan ikke fyldes op igen

Vi forbeholder os retten til tekniske ændringer

da

## 5. Sikkerhedsforskrifter

### 5.1 Grundlæggende sikkerhedshenvisninger

Ud over de sikkerhedstekniske forskrifter i de enkelte afsnit i denne brugsanvisning skal følgende retningslinjer altid overholdes.

### 5.2 Korrekt anvendelse

Værktøjet er fortrinsvis beregnet til professionelt brug. Den benyttes til inddrivning af søm i beton, stål, kalksandsten, betonblokke og pudset murværk, i forbindelse med EL-installationer og VVS-installationer.



- Det er ikke tilladt at modificere eller tilføje ekstra dele til værktøjet.
- Brug kun originale Hilti tilbehør og forbrugsmaterialer for at undgå risiko for personskade.

- Overhold forskrifterne i denne brugsanvisning med hensyn til drift, rengøring og vedligeholdelse.
- Ret aldrig værktøjet mod dig selv eller andre personer.
- Tryk aldrig værktøjet mod hånden eller andre legemsdele (eller mod en anden person).
- Driv aldrig søm ind i uegnede underlagsmaterialer, så som:
  - materialer der er for hårde, som f.eks. svejset stål og støbejern.
  - materialer der er for bløde, som f.eks. træ og gipsplader.
  - materialer der er for skrøbe, som f.eks. glas og fliser.Inddrivning i disse materialer kan medføre, at sømmene knækker, eller at de skydes helt igennem materialet.
- Der kan opstå farlige situationer ved anvendelse af maskinen og det tilhørende udstyr, hvis den anvendes

des af personer, der ikke er blevet undervist i dens brug, eller hvis den ikke anvendes korrekt i henhold til forskrifterne i denne brugsanvisning.

- Aktiver først aftrækkeren, når værktøjet er i kontakt med underlaget.
- Hold altid maskinen fast og vinkelret på underlaget. Det hindrer, at sømmene reflekteres bort fra underlaget.
- Forsøg aldrig at skyde det samme søm i igen – altså at korrigere.
- Driv aldrig søm ind i et eksisterende hul, undtagen hvis det anbefales af Hilti, f.eks. ved anvendelse af DX Kwik system.
- Følg altid brugsanvisningen.

### 5.3 Hensigtsmæssig indretning af arbejdspladsen



- Brug skridsikre sko og sørg for at have et sikkert fodfæste.
- Undgå u hensigtsmæssige kroppsstillinger.
- Værktøjet må aldrig udsættes for nedbør, den må aldrig benyttes i fugtige eller våde omgivelser samt i nærheden af brandfarlige væsker eller gasser.
- Sørg for god belysning.
- Sørg for at holde arbejdspladsen fri for genstande, som man kan komme til skade på.
- Værktøjet må kun styres med hænderne.
- Hold altid værktøjet i bøjede arme (ikke i strakt arm), når den benyttes.
- Sørg for at holde uvedkommende personer og især børn på afstand, når der arbejdes.
- Kontroller at der ikke opholder sig andre under eller bag arbejdsstedet, inden sømmene drives i.
- Sørg for at håndgrebene er tørre, rene og fri for olie og fedt.

### 5.4 Generelle sikkerhedsforanstaltninger

- Maskinen må kun benyttes, når den er i orden, og kun til det, den er beregnet til.
- Maskinen må aldrig efterlades uden opsyn, når den er ladt.
- Gaspatronen og sømmene skal fjernes fra værktøjet, før den rengøres, serviceres og vedligeholdes samt ved afbrydelser i arbejdet.
- Når maskinen ikke er brugt, skal gaspatron og søm fjernes, og maskinen skal opbevares separat fra gaspatronen på et tørt, højt placeret eller aflåst sted utilgængeligt for børn.
- Tag gaspatronen ud af maskinen under transport.
- Brug aldrig maskinen, hvis komponenter er beskadiget eller knækket.

#### 5.4.1 Mekanisk



- Brug kun søm, der er godkendt til maskinen.
- Fyld aldrig søm i magasinet, hvis det ikke er monteret korrekt på maskinen. Sømmene kan blive slynget ud.

#### 5.4.2 Termisk



- Lad maskinen køle af, når den er varm.
- Overskrid aldrig den maksimale inddrivningsfrekvens (antal inddrivninger pr. tidsenhed). Ellers kan værktøjet blive overhededet.

#### 5.4.3 Gasser



##### -ADVARSEL-

Flydende gas under tryk.

Følg fare- og førstehjælpsanvisningerne på gaspatronen.

Gassen er yderst letantændelig (den indeholder: dimetyleter, isobutan, propylen, propan, butan, etanol og isoparaffin

Gaspatronen kan ikke fyldes op igen.

- Brug aldrig beskadigede gaspatroner.
- Forsøg aldrig at åbne en gaspatron.
- Sprøjt aldrig gas mod personer og andre levende væsner.
- Hold gassen på afstand af alle antændelseskilder så som åben ild, gnister, statisk elektricitet og meget varme overflader.
- Undlad tobaksrøgning under arbejdet med værktøjet.
- Forsøg ikke at åbne gaspatronen med vold, at brænde den, at trykke den sammen eller at genbruge den til nogen andre formål.

##### Opbevaring

- Opbevar aldrig gaspatroner i beboelseslokaler eller i lokaler, der fører ind til et beboelseslokale.
- Opbevar kun gaspatroner i godt ventilerede og tørre omgivelser.
- Opbevar gaspatroner utilgængeligt for børn.
- Gaspatronerne må ikke udsættes for direkte sollys eller temperaturer over 50 °C (122 °F).
- Anbefalet opbevaringstemperatur 5 °C til 25 °C (41 °F til 77 °F).B

##### Første hjælp

##### -ADVARSEL-

- Direkte kontakt med flydende gas kan medføre vabler eller alvorlige forfrysninger.
- I tilfælde af indånding af gas skal den pågældende person bringes ud i fri luft og lægges i en bekvem stilling.
- Hvis en person er bevidstløs, skal han placeres i NATO-stilling (aflåst sideleje). Hvis personen ikke trækker vejret, skal der gives kunstigt åndedræt, og om nødvendigt gives den pågældende ilt.



- Hvis der kommer gas i øjnene, skylles de åbne øjne i flere minutter med rindende vand.
- Hvis der kommer gas på huden, vaskes det pågældende område omhyggeligt med sæbe og varmt vand. Påsmør derefter hudcreme.
- Evt. søges lægehjælp.

### 5.5 Krav til brugeren

- Værktøjet er beregnet til professionel brug.
- Værktøjet må kun betjenes, serviceres og repareres af autoriseret og trænet personale. Dette personale skal i særdeleshed informeres om de potentielle farer, der er forbundet med brugen af dette værktøj.
- Vær altid opmærksom og koncentreret under arbejdet. Anvend ikke værktøjet, hvis du ikke føler dig fuldstændig koncentreret om arbejdet.

### 5.6 Personligt beskyttelsesudstyr

- Brugeren og personer i nærheden skal under brug og afhjælpning af fejl på værktøjet benytte beskyttelsesbriller, sikkerhedshjelm og høreværn.



### 5.7 Beskyttelsesanordning

- Brug aldrig værktøjet, hvis glidemuffen (beskyttelsesanordningen) er beskadiget eller fjernet.

da

## 6. Før ibrugtagning



### -ADVARSEL-

Der må ikke være søm i magasinet. Gaspatronen skal være taget ud af patronkammeret.

### 6.1 Ilægning af søm 2

1. Træk sømglideren tilbage til den går i hak.  
**-BEMÆRK-**  
Sømglideren skal gå i hak.
2. Skub sømmene ind i magasinet (højest 2 strimler à 10 søm).
3. Udløs sømglideren og lad den glide langsomt fremad.

### 6.2 Forberedelse af gaspatron 3

1. Sæt ventilhovedet på gaspatronens inderkant.
2. Tryk ventilhovedet på gaspatronen, til det går i hak.

### -BEMÆRK-

Kontroller at ventilhovedet sidder korrekt på ventil sædet. Et lille spillerum er normalt.

### -ADVARSEL-

En gaspatron, der er monteret på ventil sædet (gaspatron) må ikke tages af igen, undtagen når den skal kasseres.

### 6.3 Isætning af gaspatron 4

1. Sving dækslet over gaspatronkammeret op.
2. Skyd gaspatronen ind i kammeret med bunden forrest, til den går i hak.  
**-BEMÆRK-**  
Pilen på ventilhovedet skal pege udefter og den hvide plade vende mod værktøjet.
3. Sving dækslet over gaspatronkammeret i, til det går i hak.

## 7. Anvendelse






### -BEMÆRK-

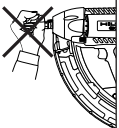
Når værktøjet holdes fast med to hænder, skal den anden hånd placeres således, at den ikke dækker over ventilationsrillerne eller andre åbninger.

### -ADVARSEL-

Forsøg aldrig at skyde det samme søm i igen – altså at korrigere.

<b>-ADVARSEL-</b>	
	<ul style="list-style-type: none"><li>• Ved inddrivning af søm kan der løs-rives splinter fra materialet.</li><li>• Splinterne fra materialet kan med-føre skader på legemet og øjnene.</li><li>• Brug beskyttelsesbriller og sikker-hedshjelm.</li></ul>
	

<b>-ADVARSEL-</b>	
	<ul style="list-style-type: none"><li>• Sømmene drives ind ved antændel-se af en gas-/luftblanding.</li><li>• Et for højt støjniveau kan skade hørel-sen.</li><li>• Brug altid høreværn.</li></ul>

<b>-ADVARSEL-</b>	
	<ul style="list-style-type: none"><li>• Hvis maskinen presses mod en legemsdel (f.eks. hånden), er den funktionsdygtig, hvilket den ikke er bestemt til.</li><li>• Det betyder, at den kan også drive søm ind i legemsdele.</li><li>• Tryk aldrig værktøjet mod legems-dele.</li></ul>

### 7.1 Funktion **5**

#### -BEMÆRK-

Det er kun muligt at drive søm i, når der er mere end 2 søm i magasinet.

1. Sæt værktøjet vinkelret mod underlaget og tryk den ind til anslag.
2. Foretag inddrivning ved at trykke på aftrækkeren.

### 7.2 Demontering af magasin

#### -BEMÆRK-

Inden magasinet udskiftes, skal værktøjet tømmes (se 7.6).

#### 7.2.1 Afmontering af magasin **6**

1. Træk sømglideren tilbage til den går i hak.  
**-BEMÆRK-**  
Sømglideren skal gå rigtigt i hak.
2. Tag alle søm ud af magasinet.
3. Udløs sømglideren og lad den glide langsomt frem-ad.
4. Skub låsearmen nedefter mod magasinet.
5. Sving magasinet fremad bort fra værktøjet.
6. Hægt magasinet af værktøjet.

#### 7.2.2 Isætning af magasin **7**

1. Hægt magasinet på værktøjet.  
**-BEMÆRK-**  
Låsearmen skal være åben.
2. Før magasinet ind mod værktøjet, indtil det flugter med værktøjets ydre.
3. Luk låsearmen, til den går i hak.

### 7.3 Mundstykke

#### 7.3.1 Demontering af mundstykket **8**

1. Tryk på låsetasten og drej værktøjets mundstykke mod pilen.
2. Hold låsetasten inde og træk mundstykket af værktøjet fremad.

#### 7.3.2 Montering af mundstykket **9**

1. Placer mundstykket, så dets låsetast sidder ud for rillen i værktøjet.
2. Skyd mundstykket ind på værktøjet til det ikke kan komme længere.
3. Drej mundstykket i pilens retning, til det går i hak.

### 7.4 Støttegreb

#### 7.4.1 Montering af støttegreb **10**

1. Skyd støttegrebet ind i slidsen på magasinet i en vinkel på 90°.
2. Drej støttegrebet 90° til det går i hak.

#### 7.4.2 Demontering af støttegreb **11**

1. Løsn støttegrebet ved at trykke på fjederelementet.
2. Drej støttegrebet 90°.
3. Træk støttegrebet af magasinet i en vinkel på 90°.

### 7.5 Korrigerer af forkert stilling af kolbe **12**

#### -BEMÆRK-

En forkert stilling af kolben ses ved, at værktøjets mundstykke ikke bevæger sig fremad til udgangsstillingen, når værktøjet løftes fri af underlaget.

Den forkerte stilling af kolben afhjælpes ved at trykke på reset-knappen. Derefter kan der igen drives søm ind. I undtagelsestilfælde kan det første slag efter tryk på reset-knappen være et tomt slag (uden søm).

1. Tryk på reset-knappen (den bevæger sig en smule nedefter).

## 7.6 Tømning af værktøjet

1. Sving dækslet over gaspatronkammeret på værktøjet op.
2. Udløs gaspatronen ved at trykke på ventilhovedet i pilens retning.
3. Tag gaspatronen ud af patronkammeret.

### -FORSIGTIG-

En gaspatron, der er monteret på ventilhovedet (gaspatron) må ikke tages af igen, undtagen når den skal kasseres. Læg gaspatronen med ventilhovedet i værktøjets opbevaringskuffert.

4. Luk dækslet over gaspatronkammeret på værktøjet.
5. Træk sømglideren tilbage til den går i hak.

### -BEMÆRK-

Sømglideren skal gå rigtigt i hak.

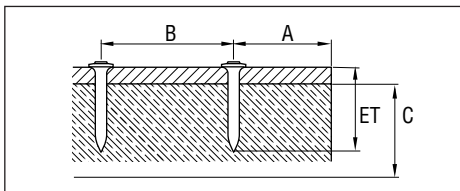
6. Tag sømmene ud af magasinet.
7. Udløs sømglideren på magasinet og lad den glide langsomt fremad.

## 7.7 Brugervejledning

Detaljerede informationer findes i Håndbog i fastgørelsesteknik, som du kan bestille hos din Hilti-forhandler. Se evt. nationale bestemmelser.

## Beton

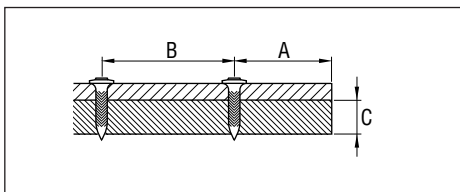
- A = min. afstand fra kanten = 70 mm ( $2\frac{3}{4}$ "")  
B = min. afstand mellem søm = 80 mm ( $3\frac{1}{8}$ "")  
C = min. tykkelse af underlagsmateriale = 100 mm (4")



da

## Stål

- A = min. afstand fra kanten = 15 mm ( $\frac{5}{8}$ "")  
B = min. afstand mellem søm = 20 mm ( $\frac{3}{4}$ "")  
C = min. tykkelse af underlagsmateriale = 4 mm ( $\frac{5}{32}$ "")



## 8. Rengøring og vedligeholdelse

### -ADVARSEL-

Inden service og reparation skal værktøjet tømmes (gaspatron og søm skal fjernes fra værktøjet).

#### 8.1 Rengøring af værktøjet


- Fjern plastrester fra værktøjets mundstykke med jævne mellemrum.
- Anvend aldrig værktøjet, hvis luftindtagene er tilstoppede! Rengør forsigtigt luftindtagene med en tør børste.
- Sørg for at der ikke trænger fremmedlegemer ind i værktøjet.
- Rengør jævnligt maskinhuset udvendigt med en let fugtig klud.
- Anvend ikke spray, dampstråler eller rindende vand til rengøring!
- Hold altid værktøjets greb fri for olie og fedt.
- Anvend ikke silikoneholdige plejemidler.
- Brug ikke Hilti-spray eller lignende smøre- og/eller plejemidler.

### -ADVARSEL-

- Undgå at beskadige sømdetektoren 

#### 8.2 Vedligeholdelse

Kontrollér regelmæssigt alle udvendige dele på værktøjet for beskadigelse og fejlfri funktion. Brug aldrig værktøjet, hvis der er dele, der er beskadiget, eller betjeningselementerne ikke fungerer korrekt. Lad Hilti-serviceværkstedet reparere værktøjet.

-ADVARSEL-	
	<ul style="list-style-type: none"><li>● Værktøjet kan blive varmt under brug.</li><li>● Du kan få forbrændinger på kroppen.</li><li>● Lad værktøjet køle af.</li></ul>

#### 8.3 Kontrol efter rengørings- og vedligeholdelsesarbejde

Efter service og reparation samt inden gaspatronen sættes i, kontrolleres om glidemuffen (beskyttelsesanordning) er på plads og fungerer korrekt (kan forskydes uden kraftanvendelse).

## 9. Fejlsøgning

### -ADVARSEL-

Inden afhjælpning af fejl skal værktøjet tømmes (gaspatron og søm skal fjernes fra værktøjet).

Fejl	Mulig årsag	Afhjælpning
Lav effekt (sømmene skydes ikke tilstrækkeligt dybt i)	Gaspatron næsten tom	Udskift gaspatronen
	Ventilhoved defekt	Monter et nyt ventilhoved på en ny gasdåse
	Fremmedlegemer ved magasinet/ Værktøjets mundstykke klemmer. (Foreløbig kontrol: Kontroller mundstykkets spillerum [Forskrevet værdi: 1–2 mm])	Afmonter magasinet. Fjern fremmedlegemer. Hvis det ikke hjælper: Indsend værktøjet til Hilti Reparations Center
	For lav arbejdstemperatur	Brug en patron, der er forvarmet til stuetemperatur (~20 °C/~68 °F). (Varm dåsen i lommen eller i et varmt lokale)
	Forkert position af kolbe	<b>-ADVARSEL-</b> Gaspatronen må ikke opvarmes med varme genstande eller med åben ild. Se forkert position af kolbe

Forkert position af kolbe	Værktøjet er for varmt	Udløs trykknappen (reset-knap <b>12</b> ), fortsæt isætning (evt. et tomt slag) Lad evt. værktøjet køle af
	Gaspatronen er næsten tom	Sæt en ny gaspatron i
Ingen tænding	Gaspatron næsten tom	Udskift gaspatronen
	Ventilhoved defekt	Sæt et nyt ventilhoved på gaspatronen
	Ventilhoved forkert/ikke fuldstændigt påsat	Monter ventilhoved korrekt på gaspatronen
	Gaspatron ikke sat korrekt i værktøjet	Sæt gaspatronen korrekt på værktøjet
	For lav arbejdstemperatur	Brug en patron, der er forvarmet til stuetemperatur (~20 °C/~68 °F) .
	Ferromagnetiske fremmedlegemer hænger fast på magasinet	Fjern fremmedlegemerne fra magasinet
	Magasin defekt	Prøv med et andet magasin
	Ventilhoved doserer ikke korrekt	Tag gaspatronen af og lad den køle af eller aktiver ventilhovedet flere gange (tryk den hvide plade på ventilhovedet mod ventilhovedet, til ventilhovedet fungerer igen. <b>-ADVARSEL-</b> Dyseåbningen må aldrig rettes mod, levende væsner, åbne flammer eller varme genstande.
Elektronik defekt	Hvis elektronikken er defekt, er det ikke muligt at afhjælpe fejlen umiddelbart. Reparation hos Hilti Reparations Center	
<b>-PAS PÅ-</b> Følg nedenstående retningslinjer, der er markeret med *, men vent 10 sekunder og fjern derpå om muligt gaspatronen med ventilhovedet fra patronkammeret.		
Sømmene klemmer i styret	Flere søm er drevet samtidigt	* Afmonter magasin og mundstykke, Træk sømmene fremad og ud * Afmonter mundstykket, slå sømmene bagud
Sømmene klemmer i "styret" (dvs. magasinets stråle)	Sømmene har kilet sig fast ved drivningen	* Afmonter magasinet, fjern sømmene
Maskinens mundstykke klemmer	Forkert position af stempel	* Se Forkert position af kolbe
	Søm klemt fast under knappen	* Afmonter magasinet, fjern sømmene. <b>-PAS PÅ-</b> Pas på ikke at beskadige knap og søm-detektor <b>13</b>
	Sømdetekteringsbøjle klemmer (evt. p.g.a. tilsmudsning)	* Træk mundstykket ud med hånden eller med en tang
	Aftrækkeren hænger i bageste stilling	* Før aftrækkeren til udgangsstillingen med en tang eller med hånden
Løse søm/fremmedlegemer i afdækningskappe		* Afmonter magasinet, fjern fremmedlegemerne. Reparation hos Hilti Reparations Center

Gaspatronen kan ikke tages ud	Værktøjet sætter sig fast.	* Afmonter magasinet, fjern sømmene. åbn dækslet over gaspatronkammeret og tryk ventilhovedet udefter i pilens retning, indtil ventilhovedet springer af gaspatronen. Tag ventilhoved og gaspatron ud hver for sig
Magasin: Sømglied klemmer	Tilsmudsning	Rengør udefra Rens med trykluft
	Fremmedlegemer	Fjern fremmedlegemerne udefra
Magasin kan ikke monteres	Gummi-buffer på magasinets krog mangler	Udskift gummi-bufferen
	Låsearm ikke drejet helt nedefter (90°)	Drej låsearmen helt nedefter (90°)
Maskinen kan ikke presses mod underlaget	Magasin tomt, hhv. kun 1 eller 2 søm i magasinet	Fyld magasinet
	Presset mod fremmedlegeme	Pres maskinen mod et rent underlag
	Plastrester klemt fast i mundstykket	Fjern plastresterne
	Sømglied i bageste position	Løsn sømglied
	Sømglied klemmer	Løsn sømglied, rens magasin/ fjern fremmedlegemer
	Muffe drejet, ikke i låst stilling	Før muffen til korrekt stilling
	Gaspatron ikke placeret korrekt i maskinen	Placer gaspatronen korrekt
	Søm gledet frem i føringen	Tag magasinet af, fjern sømmet
	Løse søm/fremmedlegemer i afdækningshætte	Tag magasinet af, fjern fremmedlegemer, reparation hos Hilti Reparations Center
Mundstykket går ikke i hak	Låsningknappen knækket/ deformeret	Udskift mundstykket. reparation hos Hilti Reparations Center
Utæthed i gaspatron hhv. samling gaspatron/ventilhoved	Defekt samling gaspatron/ventilhoved	Tag gaspatronen ud, fjern ventilhovedet, kassér det. (Udskift gaspatron)
Hvis ingen af afhjælpningsforsøgene lykkes, skal værktøjet indleveres til Hilti Reparations Center.		

## 10. Bortskaffelse

Størstedelen af de materialer, som anvendes ved fremstillingen af Hilti-maskiner, kan genbruges. Materialerne skal sorteres, før de kan genbruges. I mange lande findes der allerede ordninger, hvor Hilti samler sine brugte maskiner ind til genbrug. Yderligere oplysninger får du hos Hilti-kundeservice eller din lokale Hilti-konsulent. Følg de lokale og internationale vejledninger og forskrifter.

**Sortér de enkelte dele således:**

Del/gruppe	Hovedbestanddel	Genbrug
Værktøjskuffert	Plast	Plastgenbrug
Maskinhus	Plast/elastomerer	Plastgenbrug
Batteri (-BEMÆRK- Batteriet er konstrueret til at holde hele maskinens levetid)		Batteri-genbrug (følg de nationale bestemmelser)
Elektroniske komponenter	Diverse	Elektronikskrot
Skruer, små dele	Stål	Metalskrot
Ventilhoved	Plast	Plastgenbrug
Gaspatron		Nationale og lokale love og retningslinier skal overholdes.

da

## 11. Garanti

Hilti garanterer, at det leverede produkt er fri for materiale- og fabriktionsfejl. Denne garanti gælder dog kun, såfremt produktet anvendes og behandles korrekt samt vedligeholdes og rengøres korrekt og i overensstemmelse med Hilti-brugsanvisningen. Eventuelle garantikrav skal gøres gældende inden 12 måneder fra købsdatoen/fakturadatoen (medmindre de gældende nationale regler foreskriver en længere minimumperiode). Endvidere er det en betingelse, at den såkaldte tekniske enhed er bevaret, dvs. at der udelukkende er anvendt originale Hilti-forbrugsmaterialer, tilbehør og reservedele.

Garantien omfatter gratis reparation eller udskiftning af defekte dele. Dele, der som følge af normalt slid trænger til at blive udskiftet eller repareret, er ikke omfattet af garantien.

**Hilti afviser alle yderligere krav, medmindre den nationale lovgivning forbyder en sådan afvisning. Hilti påtager sig således intet ansvar for direkte eller**

**indirekte skader, samtidige eller efterfølgende skader, tab eller omkostninger, som er opstået i forbindelse med eller på grund af anvendelsen af maskinen, eller som er opstået på grund af produktets uegnethed til et bestemt formål. Stiltiende garantier for anvendelse eller egnethed til et bestemt formål udelukkes udtrykkeligt.**

I forbindelse med reparation eller udskiftning af maskinen og/eller dele deraf, forudsættes det, at maskinen og/eller de pågældende dele indsendes til Hilti, umiddelbart efter at skaden er påvist.

Nærværende garanti omhandler samtlige garantiforpligtelser fra Hiltis side og erstatter alle tidligere eller samtidige garantierklæringer, såvel skriftlige som mundtlige.

### 11.1 Gaspatron

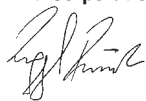
Overhold udløbsdatoen for gaspatronen se kanten af gaspatronen.

## 12. EF-overensstemmelseserklæring

Betegnelse:	Gasdrevet sømpistol
Typebetegnelse:	GX100-E
Produktionsår:	2004

Vi erklærer som eneansvarlige, at dette produkt er i overensstemmelse med følgende direktiver og standarder: 75/324/EØF, 91/155/EØF, 67/548/EØF, EN 292, EN 792-13, EN 563, EN 50081-2, EN 60529, EN 1127-1, EN 417, EN 61000-4-3, EN 55011:1998, EN 61000-6-2:2001, IEC 61000-6-2:1999, EN 61000-6-3:2001, IEC 61000-6-3:1996, CISPR11:1997.

### Hilti Corporation



**Raimund Zaggl**  
Senior Vice President  
Business Area Direct Fastening  
07 / 2004



**Dr. Walter Odoni**  
Vice President Development  
Business Unit Direct Fastening  
07 / 2004

da





**Hilti Corporation**

FL-9494 Schaan

Tel.: +423 / 234 21 11

Fax: +423 / 234 29 65

[www.hilti.com](http://www.hilti.com)