

BETJENINGS- & SERVICEANVISNING

KROLL AFFUGTER

TYPER:

T40

TE 40



Esbjerg

Tømmervej 7-9
6710 Esbjerg V
Telefon 75 15 11 22
Telefax 75 15 82 69
esbjerg@4a.dk

Kolding

Albuen 56
6000 Kolding
Telefon 75 54 15 44
Telefax 75 54 15 66
kolding@4a.dk

Odense

Peder Skrams Vej 34
5220 Odense SØ
Telefon 66 15 64 00
Telefax 65 93 02 68
odense@4a.dk

Brøndby

Nyager 3a + 3b
2605 Brøndby
Telefon 43 45 94 30
Telefax 43 45 20 47
broendby@4a.dk

Indholdsfortegnelse

Side

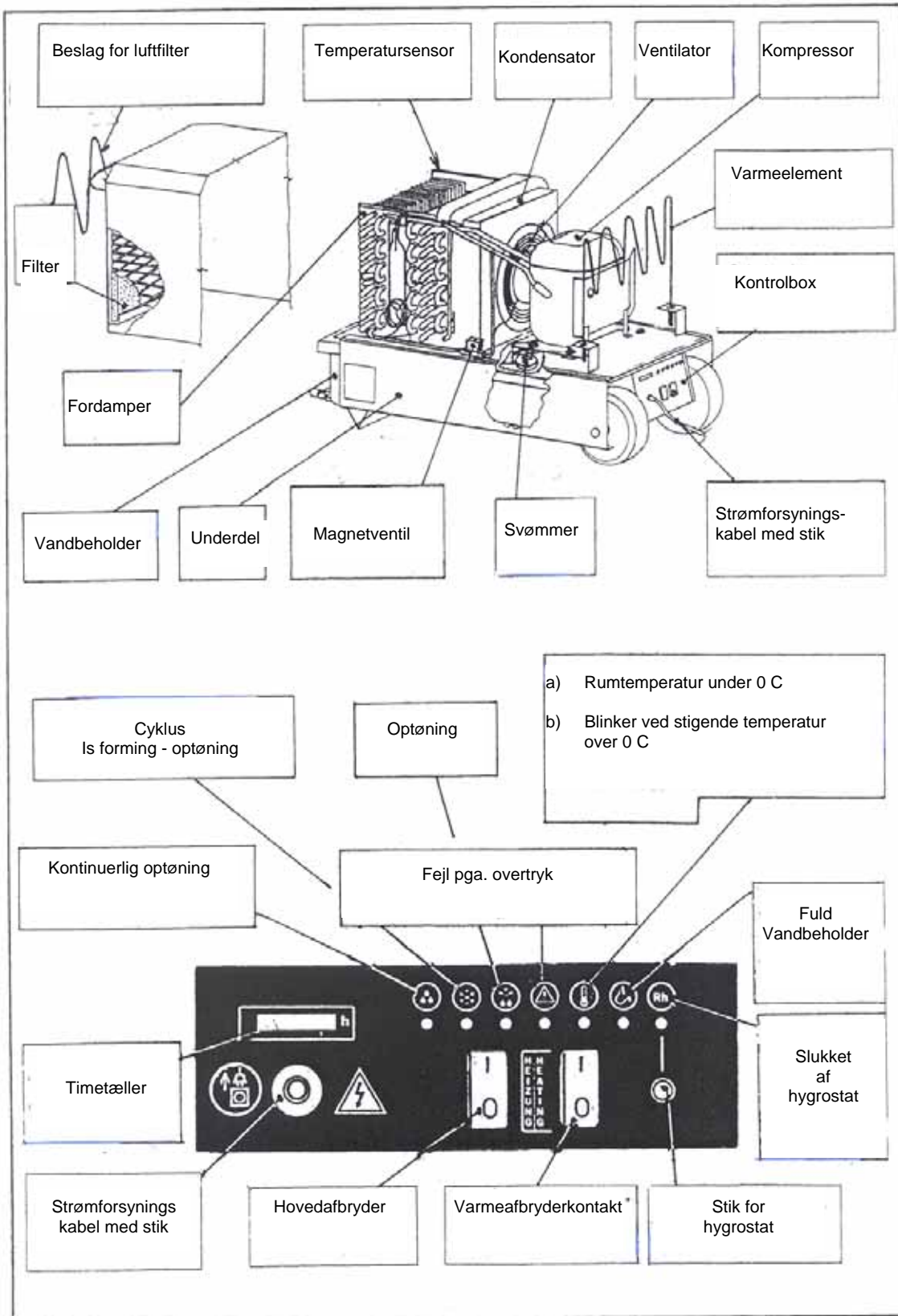
Transportskader	2
Oversigt	3
Betjeningsvejledning	4
Kølesystem	4
Klargøring	5
Opstart	5
Anvendelsesområder	6-7
Funktionssvigt og afhjælpning	8
Rengøring	9
Tekniske data	9
Ledningsdiagram T 40	10
Ledningsdiagram TE 40	11
Reservedele	12
Garanti	14

Advarsel!

Under flytning skal apparatet holdes vandret, da kompressoren ellers kan blive beskadiget.

Transportskader

Forhandleren skal informeres om eventuelle transportskader, før apparatet tages i brug. Apparatet må kun startes efter sagkyndig reparation.



Klargøring

Både tilgangs- og afgangsoverflader skal placeres mindst 20 cm fra væggen. Apparatet skal være vandret og må ikke placeres tæt på en varmekilde eller luftindsugning.

Driftsområdet er en rumtemperatur på mellem 5 og 35°C og en luftfugtighed på mindst 40%.

TE 40 har ekstra elektrisk opvarmning. Opvarmningen kan forhøje rumtemperaturen og derved forbedre affugtningsprocessen ved en lav lufttemperatur. Opvarmningsenheden har separat afbryder, som kun virker, når der er tændt for hovedafbryderen.

Bemærk - TE 40

Tildæk ikke apparatets overdel. Afgangsoverfladen skal placeres mindst 1 m fra væggen.

Advarsel!

Hvis apparatet anvendes ved en swimmingpool el. lign., skal det forsynes med et sikkerhedsrelæ.

Opstart

Sæt stikket i en 16A stikkontakt med jordforbindelse.

Indstil den ønskede rumfugtighed.

Sæt hovedafbryderen på EIN.

Apparatet kan nu tages i brug.

Indstilling af automatisk fugtighedskontrol

1. Affugteren kan forsynes med en justerbar hygrostat.(tilbehør) Apparatet kan leveres med indbygget hygrostat eller med ekstern hygrostat med forbindelseskabel. Betjeningen er ens for begge udgaver. Apparatet fungerer også, når hygrostaten ikke er tilsluttet, dog uden automatisk kontrol. (Se også punkt 5).
2. Indstillingsknappen drejes i urets retning. Indstillingen afhænger af rummets størrelse, den relative fugtighed og rumtemperaturen. Vælg først den midterste position.
3. Maskinen vil stoppe efter at have kørt et stykke tid for senere at starte automatisk. Den opretholder den valgte fugtighed.
4. Hvis der skal fjernes mere fugt, skal knappen drejes i urets retning.
5. Under ekstreme forhold drejes knappen så langt i urets retning som muligt. I denne position vil affugteren køre konstant uafhængigt af fugtmængden i luften.

Afrimningskontrol

Affugteren har automatisk afrimningskontrol, som ved lave temperaturer eller lav luftfugtighed, beskytter køleelementet mod isdannelse ved at slå kompressoren fra.

Indikationer

Ventilatoren kører, indtil afrimningen er afsluttet. Dernæst starter apparatet igen.

STOP

Sæt hovedafbryderen på AUS. Træk stikket ud af kontakten.

Anvendelsesområde

- Affugtning af luft i alle rum, kælderrum, opholdsrum eller erhvervslokaler (dog ikke staldbygninger).
- Som sikkerhedsforanstaltning ved opbevaring af kritiske varer såsom papir, karton, fødevarer, læder- og pelsvarer osv.
- Ved rustbeskyttelse af metal.
- Affugtning af rum, hvor der er foretaget vådrengning af tæpper; ved maler- og tapetseringsarbejde.
- Affugtning af fugtige rum fx ved swimmingpools.
- Affugtning efter vandskader

Den anbefalede luftfugtighed i opholdsrum er ca. 50% ved 20-22°C.

Vigtigt:

Apparatets kapacitet påvirkes af temperaturen, fugtighedsindholdet og arbejdsforholdene.

I vinterperioder med vedvarende frost, hvor vejret er tørt eller i sommerperioder kan luftfugtigheden være meget lav (~30%). Under sådanne omstændigheder har apparatet kun en ringe eller slet ingen effekt.

I mangel af et luftfugtighedsmåleinstrument kan en hygrostat give en indikation af fugtigheden: Apparatet må ikke være tilsluttet elnettet! Knappen på hygrostaten drejes langsomt mod urets retning. Pilen over knappen giver et klik, når fugtighedsniveauet er nået.

Det optimale rumtemperaturområde er 5-35°C og den optimale luftfugtighed over 40%.

Funktionssvigt og afhjælpning

Advarsel!

Arbejde med kølesystemet må kun udføres af en fagmand.

Træk altid stikket ud af kontakten, før der arbejdes i det elektriske system.
Alle elektriske installationer må kun udføres af en autoriseret el-installatør.

Fejl	Mulig årsag	Afhjælpning
Apparatet er tilsluttet, men kompressoren og fordampere virker ikke	a) Ingen strøm b) Max. vandmængde i opsamlingsbakken c) Hygrostat ikke korrekt indstillet d) Teknisk fejl i kølesystemet	a) Kontroller sikringer og elektriske forbindelser b) Tøm opsamlingsbakken c) Kontroller indstilling af hygrostat d) Kontakt serviceafdelingen
Apparatet kører, men der er ingen kondensdannelse på fordampere	a) Temperaturområdet i lokalet er ikke nået eller er overskredet b) Luftfugtighedsområdet er ikke nået c) Indsugnings- eller udblæsningsområdet er tilstoppet d) Teknisk fejl i kølesystemet	a) Anvend apparatet under korrekte temperaturforhold eller indstil til passende rumtemperatur b) Anvend kun apparatet ved en fugtighed på 30% eller derover c) Sørg for tilstrækkelig afstand rundt om apparatet, rengør eller udskift luftfiltret d) Kontakt serviceafdelingen

Bemærk:

Service må kun foretages af autoriserede værksteder idet kølevæske kan løbe ud, hvis magnetventilen åbnes.
Kølevæske må kun bortskaffes af specialfirmaer.

Advarsel!

Ved drift uden afløbsslange:

Apparatet slukker automatisk, når max. vandstand i opsamlingsbakken er nået.

Fjern bakken fra underdelen, tøm og genmonter den.

Opsamlingsbakken har en tilslutningsnippel. Når affugteren skal køre uden permanent overvågning, kan kondensvandet således løbe, gennem en slange, ned i et, lavere placeret, afløb.

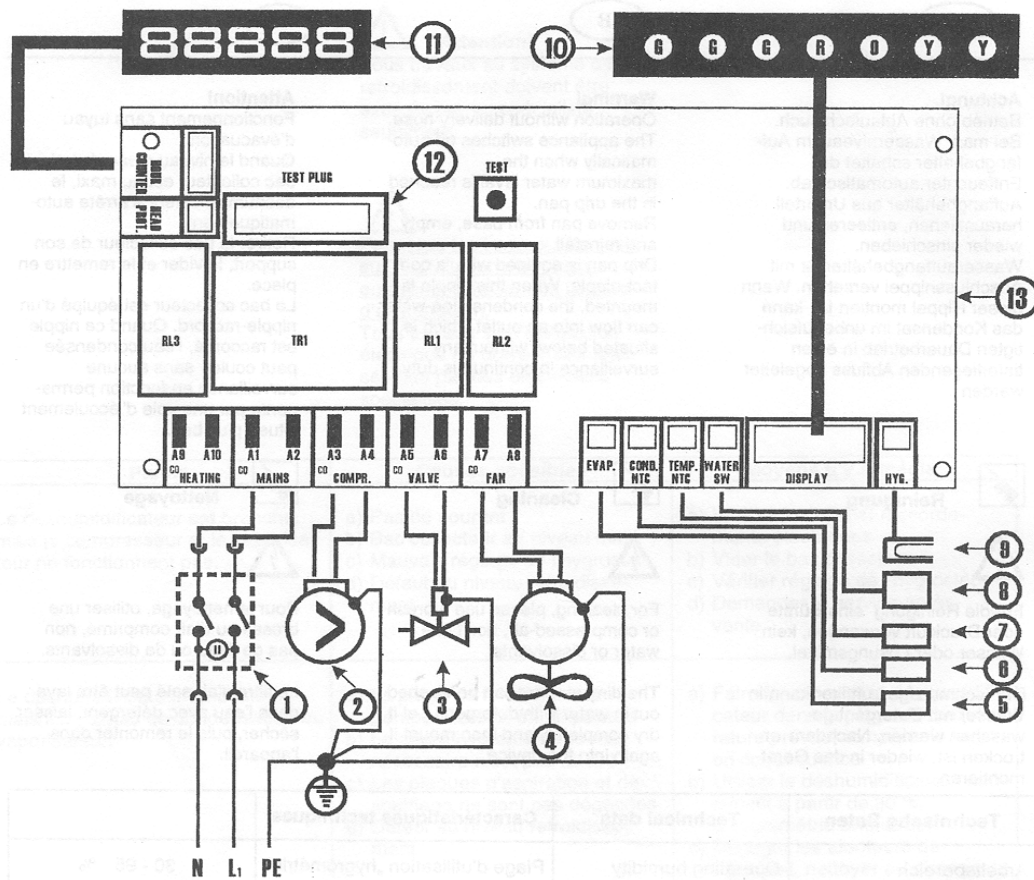
Rengøring

Til rengøring skal der anvendes børste eller trykluft, brug ikke vand eller opløsningsmidler.

Et snavset luftfilter kan vaskes i vand tilsat rengøringsmiddel. Lad filtret tørre og monter det på apparatet.

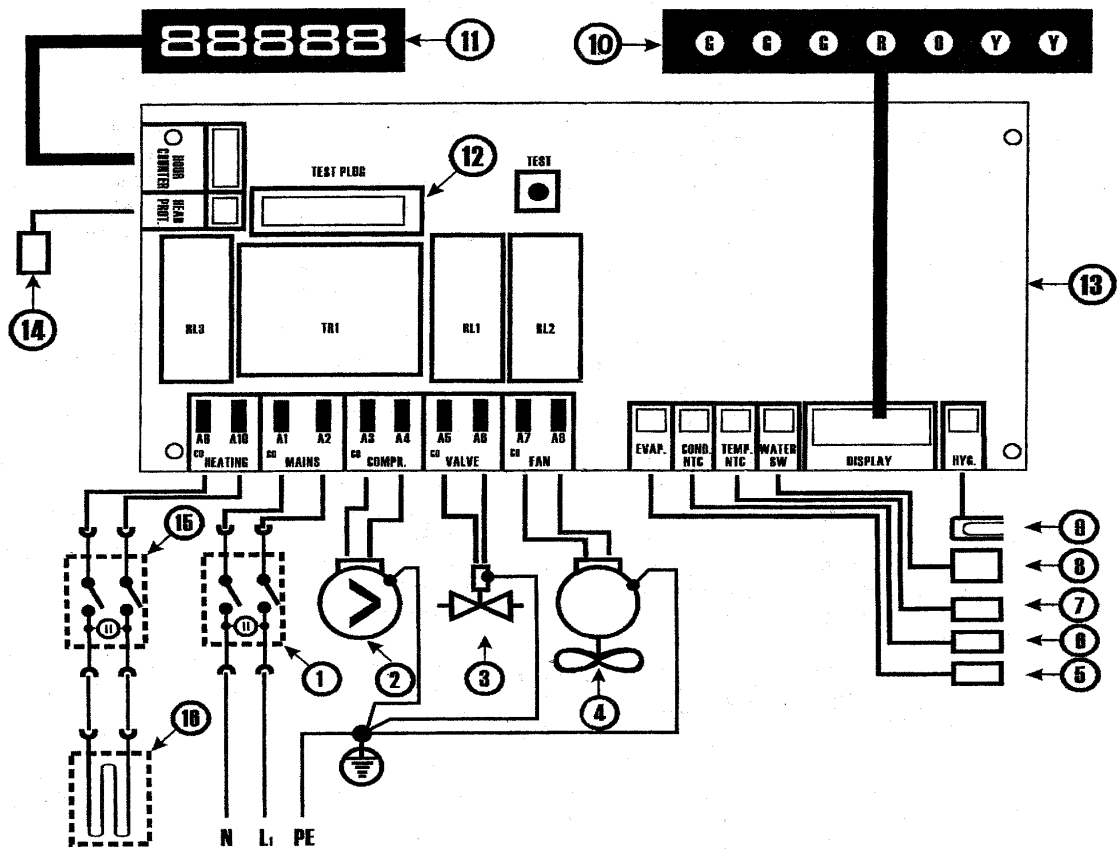
Tekniske data

Driftsområde - fugtighed	40-100%
Driftsområde – temperatur	5-35°C
Affugtningskapacitet DIN 3167	40 l / 24 h
Nominel luftstrøm	500 m ³ /h
Elforsyning (+ opvarmning TE 40)	230-240 V/50 Hz 0,5 kW +2 kW
Påfyldningsmængde	450 g R 22
Fordampningstemperatur	0°C
Mål BxDxH	385 x 635 x 540 (mm)
Vægt	37 kg



Ledningsdiagram T 40

PE	
N	Nettilslutning
L	
1	Hovedafbryder
2	Kompressor
3	Magnetventil
4	Ventilator
5	Føler til fordamper
6	Føler til kondensator
7	Temperaturføler
8	Vandstandsføler
9	Tilslutning for Hygrostat
10	Lysdioder
11	Timetæller
12	TEST konektor
13	Printplade



Ledningsdiagram TE 40

PE	
N	Nettilslutning
L	
1	Hovedafbryder
2	Kompressor
3	Magnetventil
4	Ventilator
5	Føler til fordamper
6	Føler til kondensator
7	Temperaturføler
8	Vandstandsføler
9	Tilslutning for Hygrostat
10	Lysdioder
11	Timetæller
12	TEST konektor
13	Printplade
14	Temperatur overvågning
15	Kontakt for varme
16	Varmespiral
	Enkeltdele Kontaktstang

Symbol	Bestillingsnr.	Beskrivelse
1	6-0202-343-00	Underdel
2	6-0202-344-00	Overdel
3	6-0202-345-00	Svømmer
4	6-0201-934-00	Aksel
5	6-0202-346-00	Opsamlingsbakke
6	6-0201-936-00	Stik
7	6-0201-937-00	Nippelventil
8	6-0201-938-00	Kondensatorpakning
9*	6-0202-347-00	Varmebeskyttelse
10	6-0202-348-00	Køleenhed
11	6-0201-941-00	Ventilator
12	6-0202-349-00	Kompressor
13	6-0201-943-00	Kondensator
14	6-0202-350-00	Fordamper
15*	6-0202-351-00	Kompressor afdækning
16	6-0201-946-00	Luftfilter
16a	6-0202-352-00	Beslag for luftfilter
17	6-0201-947-00	Hjul
18	6-0202-353-00	Printplade T 40
18a*	6-0202-354-00	Printplade TE 40
19	6-0202-355-00	Rum-Temperaturføler
20	6-0202-363-00	Tilslutning for hygrostat
21	6-0202-356-00	Timetæller
22	6-0201-912-00	Hovedafbryder
23	6-0201-930-00	Strømforsyningskabel
24	6-0202-357-00	Filtertørrer
25	6-0202-358-00	Køleelement
26	6-0202-359-00	Temperatursensor
27	6-0202-360-00	Magnetventil
28	6-0202-361-00	Temperatursensor, fordamper
29	6-0202-362-00	Svømmer kontakt
32*	6-0200-985-00	Varmeelement TE 40
33	6-0300-080-00	Hygrostat
34	6-0202-364-00	Ventil
35*	6-0201-912-00	Afbryder for opvarmning
x		Betjeningsvejledning

*) kun på TE 40

Garanti

Alle Kroll-apparater har lovpligtig garanti gældende fra leveringsdatoen (godtgøres mod forevisning af faktura eller følgeseddel).

Garantien dækker ikke normal slitage, overbelastning eller fejlagtig betjening.

I tilfælde af reklamationer skal apparatet i monteret stand indsendes til Deres forhandler eller Walter Kroll GmbH.

Fabr.nr.: _____

Med forbehold for ændringer i f.m. produktforbedring!

e 11/97

Walter Kroll GmbH * Wärme- und Lüftungstechnik
Pfarrgartenstrasse 46 * Postboks 67
D-71737 Kirchberg/Murr
Telefon +49 (07 144) 830-0 * Fax +49 (07 144) 830-100

B.C.L. Kroll & Cie.*
651, Avenue de la Plage F-69400 Villefrance sur Saône
Tél. +33 (04) 74 02 95 40 * Fax +33 (04) 74 02 95 41

Kroll (UK) Ltd. Heating and Ventilating Technology
Unit 3 * Wessex Trade Centre * Ringwood Road *
Poole Dorset BH 12 3 PF
Tel. +44 (0202) 71 71 99 * Telefax +44 (0202) 72 19 83

aktieselskabet 4a

Tømmervej 7-9
6710 Esbjerg V
Tlf. 75 15 11 22
Fax 75 15 82 69

Albuen 56
6000 Kolding
Tlf. 75 54 15 44
Fax 75 54 15 66

Peder Skrams Vej 33
5220 Odense SØ
Tlf. 66 15 64 00
Fax 65 93 02 68

Ringager 5
2605 Brøndby
Tlf. 43 45 94 30
Fax 43 45 20 47