



232347

DX A40 X-AM32 / DX A41 X-AM72

Brugsanvisning

62-71

HILTI

Boltepistol DX A40



Tekniske data:

Vægt:	2,9 kg (6,52 lbs)
Pistolens længde:	405 mm (16")
Sømlængde:	max. 47 mm (1 7/8")
Patroner:	6,8/11 M sort, rød, gul, grøn
Diverse ekstraudstyr	

Boltepistol DX A41



Tekniske data:

Vægt:	3,2 kg (7,19 lbs)
Pistolens længde:	455 mm (17 7/8")
Sømlængde:	max. 72 mm (2 7/8")
Patroner:	6,8/11 M sort, rød, gul
Diverse ekstraudstyr	

Sømmagasin X-AM 32



Tekniske data:

Vægt:	0,5 kg (1,12 lbs)
Sømlængde:	max. 32 mm (1 3/4")
Magasinkapacitet:	10 søm

Sømmagasin X-AM 72



Tekniske data:

Vægt:	0,6 kg (1,35 lbs)
Sømlængde:	max. 72 mm (2 7/8")
Magasinkapacitet:	10 søm

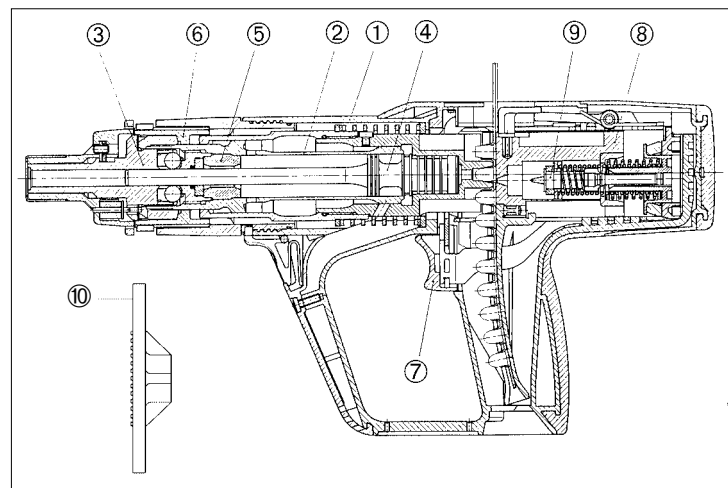
Boltepistolerne Hilti DXA40 og DXA41 er beregnet til montage af søm og bolte på beton, stål og andre materialer, som er egnet til direkte montage (jvf. håndbog i befæstelsesteknik). Begge pistoler arbejder efter det kendte kolbeprincip og garanterer derfor en optimal arbejds- og befæstelsestestikkerhed. Kolbe- og patronfremførslen sker **automatisk** via det opståede gastyk. Dette giver Dem mulighed for at foretage monteringer af søm og bolte på op til hhv. 47 og 72 mm på en hurtig og økonomisk måde. Herudover kan DXA40 udstyres med sømmagasin X-AM32 til montage af søm på op til 32 mm. DXA41 kan udstyres med sømmagasin X-AM72 til montage af søm på op til 72 mm. Den anbefalede maksimale skudfrekvens er 700 monteringer i timen. Boltepistolerne må ikke anvendes, hvor der er fare for eksplosion.

Til boltepistolerne DXA40 og DXA41 fås diverse ekstraudstyr, om udelukkende må anvendes som nedenfor angivet:

	DX A40	DX A41
■ X-IE udstyr til montage af X-IE isoleringssøm	●	●
■ Kolbeføring til forøgelse af anvendelsesgrænsen	●	●
■ DX-Kwik udstyr til monteringer, hvor der kræves godkendelse	●	●
■ Udstyr til montage af søm med 12 mm stålroundel	●	●
■ Smal boltføring for lettere håndtering	●	●
■ Betonforsats	●	●
■ Ekstra standplade/beskyttelsekærn	●	●
■ 10 mm udstyr til montage af M10 gevindbolte	●	●

Rekvirer ekstraudstyret hos Deres Hilti konsulent.

Medmindre det særligt er specificeret, gælder anvisningerne både for DXA40 og DXA41. Dette gælder således også de følgende billeder, hvor kun DXA40 er vist. Som for alle boltepistoler gælder også for DXA, at pistol, magasin, søm- og patronprogram udgør en «teknisk helhed». Det vil sige, at De kun kan undgå driftsforstyrrelser, hvis De anvender de dertil beregnede Hilti søm og patroner eller andre produkter af samme høje kvalitet. Montageberegninger udført af Hilti er kun gældende under denne forudsætning.



De vigtigste dele:

- | | |
|----------------|----------------------|
| ① Hus | ⑥ Låsehylse |
| ② Kolbe delete | ⑦ Aftrækker |
| ③ Boltføring* | ⑧ Slagstift slæring |
| ④ Kolbe* | ⑨ Slagstift |
| ⑤ Stopring* | ⑩ Ekstra standplade* |

* Disse dele må udskiftes af brugeren. Herudover må der kun foretages de indgreb, der er nævnt i denne brugsanvisning (vedligeholdelse, udskiftning af udstyr osv.) Yderligere indgreb kan påvirke boltepistolens funktionsevne negativt.

Gennemskuds- og rikochetteringssikring:

Kolbeprincippet sikrer en lav bolthastighed og reduktion af eventuel overenergi i pistolen.

Anpresningssikring:

Anpresningssikringen forhindrer, at en ladt pistol kan affyres uden at den presses mod fast underlag. Tænding kan først ske efter tryk på anpresningssikringen. Anpresningstrykket skal være min. 160 N, og der skal være opnået en anpresningsvej på 20 – 32 mm.

Sikkerhedsforanstaltninger under brug:

Tilsidesættelse af disse sikkerhedsforanstaltninger kan forårsage personskade.

Advarsler:

1. Anvend aldrig pistolen uden forudgående at være instrueret i korrekt brug af pistolen. Kontakt Deres Hilti konsulent for råd og vejledning.
2. Anvend altid pistolen i overensstemmelse med brugsanvisningen, som altid skal opbevares sammen med pistolen.
3. Sigt aldrig mod Dem selv eller andre personer.
4. Pres aldrig pistolen mod Deres hånd eller anden legemsdel.
5. Under arbejdet med pistolen skal brugeren og eventuelle personer, der opholder sig i nærheden, bære egnede beskyttelsesbriller og -hjælm.

Sikkerhedshenvisninger:

6. Hvor det er muligt, bør den ekstra standplade/beskyttelsesskærm altid anvendes.
7. Efterlad aldrig en ladt pistol uden opsyn. Aflad altid pistolen før rengøring og reparation, ved arbejdsophør, før arbejdspauser, før udskiftning af dele.
8. Ved arbejde i lukkede rum er høreværn påbudt.
9. Kontroller altid, at pistolen virker tilfredsstillende, inden arbejdet påbegyndes. Anvend aldrig pistolen, hvis der mangler dele, eller den ikke fungerer rigtigt.
10. Hold armene bøje (ikke strakte) under arbejdet med pistolen. Afbryd arbejdet, hvis De føler Dem utilpas.
11. Hold altid pistolen vinkelret mod arbejdsfladen.
12. Anvend altid originale Hilti-søm, -bolte, -patroner og -reservedele eller andre fabrikater af samme høje kvalitet.
13. Forsøg aldrig på at fjerne en patron fra magasinet eller fra pistolen med vold.
14. Ved fejltænding eller hvis en patron ikke tændes, gør da følgende:
 - Hold pistolen presset mod arbejdsfladen i 30 sekunder.
 - Hvis patronen stadig ikke tændes, løftes pistolen væk fra arbejdsfladen. Pas på ikke at sigte på Dem selv eller andre.
 - Med hånden trækkes patronstrimmelen frem til næste patron; brug de resterende patroner i strimmelen op; fjern den tomme patronstrimmel og destruer den, således at genbrug eller misbrug er udelukket.
15. Skyd aldrig i et bestående hul, undtagen når det anbefales af Hilti, som f. eks. ved DX-Kwik.
16. Når pistolen ikke er i brug skal pistol og patroner altid opbevares på et sikkert sted i en lukket beholder.
17. Anvend ikke pistolen i områder med fare for eksplosion eller brand, med mindre pistolen er tilladt til sådan brug.
18. Følg altid rådene i brugsanvisningen.
19. Kontroller, at der ikke opholder sig personer bagved eller under det sted, hvor der skydes med boltepistol.
20. Overskrid aldrig den anbefalede skudfrekvens (antal skud pr. time), idet boltepistolen i så fald kan blive overophedet.

Generelle henvisninger:

21. Eftermonter aldrig søm eller bolte.

Direktorat for Arbejdstilsynet.
Publikation nr. 59/2975.
Gældende fra 1. januar 1976.

Sikkerhedsbestemmelser ved brug af boltepestol

1. Boltepestoler skal behandles med omtanke og forsigtighed. De må ikke overlades til eller benyttes af personer under 18 år. De pågældende, der skal betjene boltepestoler, skal være egnede til dette arbejde og have grundigt kendskab til brugsanvisningerne og sikkerhedsbestemmelserne, ligesom de skal have modtaget grundig instruktion. De skal endelig på tilfredsstillende måde have udført et tilstrækkeligt antal prøveskydninger.
2. Boltepestoler af gruppe A må kun benyttes, hvor tekniske forhold gør dette nødvendigt. Anm.: I tvilstilfælde må det stedlige arbejdstilsyn spørges.
3. Patroner må ikke bæres løse i lommen. Under hvilepauser og kortere arbejds-standsninger skal såvel pistoler som patroner være anbragt i opbevaringskassen, som skal være aflåst. Når pistoler og tilbehør ikke bruges, skal de opbevares under lås.
4. Tydelige advarselsskilte i størrelse mindst A5 af plast eller andet holdbart materiale med følgende tekst på dansk:

**«Pas på
Der skydes med boltepestol»**

skal for skydningen anbringes på passende steder, f.eks. i døråbninger ind til farezonen. Foregår skydningen i terrænhøjde, eller findes der bygningsstilladser i højde med det sted, hvor der skydes, skal advarselsskilte opsættes ved alle åbninger, hvor der er fare for, at forbipasserende kan skades. Skytten skal forvise sig om, at ingen anden befinder sig i farlig nærhed af indskydningsstedet under affyringen. Hvis der er fare for gennemskydning, f.eks. ved pladevægge, vægge af hulsten eller vægge med huller efter forskallingsbolte, skal det kontrolleres, at ingen befinder sig på den anden side af væggen. Fare for gennemskydning foreligger også ved skydning med stempelpistol, hvis stemplet når så langt uden for munden ved skydningen, at det kan trænge igennem underlaget. Ved skydning mod et smalt underlag, f.eks. fastskydning af tag- eller vægplade mod bjælker, skal man være opmærksom på, at det farlige område omkring indskydningsstedet er større end ellers, da boltens eller sømmets hastighed og rækkevidde, hvis underlagets kant rammes, kan være større end ved anden gennemskydning.

5. Under skydning skal anvendes beskyttelseshjelm og beskyttelsesbriller med sidebeskyttelse eller øjekapsler samt, hvor der er behov derfor, høreværn. Det personlige beskyttelsesudstyr, der skal være typegodkendt af direktoratet for arbejdstilsynet, skal stilles til rådighed af arbejdsgiveren.
6. Til en boltepestol må kun anvendes patroner, bolte og søm, som er beregnet til pistolen og det løb, som bliver benyttet.
7. Patroner, bolte og søm skal så vidt muligt vælges således, at gennemskydning ikke kan forekomme. Der skal tages hensyn til underlagets brudstyrke, hårdhed og beskaffenhed i øvrigt. Ved valg af patroner, bolte og søm bør tabel eller lignende fra bolteleverandøren tjene som vejledning. Faren for hulrum og lignende i underlaget skal tages i betragtning, og underlaget skal undersøges fortløbende før hvert skud, f.eks. ved at banke på underlaget.
8. For ladning foretages, skal det påses, at løbet og bundstykket er fri for rester af hylstre, bolte og søm eller lignende. Ladning skal ske med forsigtighed, og uden at boltepestolen rettes mod skytten eller nogen anden person. Hånden må ikke holdes foran munden. Patroner må ikke tvinges ind i kammeret. Hvis en ladt pistol ikke affyres straks, skal patronen tages ud.
9. Egnede type splintskærm skal anvendes, om nødvendigt må specialsplintskærm fremkaffes, jfr. afsnit I, punkt 13.
10. Under affyringen skal skytten stå sikkert og holde pistolen således, at splintskærmen giver den tilsligtede beskyttelse. Pistolen skal holdes vinkelret mod indskydningsfladen.

11. Skydningen må ikke foregå
 - a) før man har undersøgt, hvilket materiale underlaget består af,
 - b) i sprødt eller hårdt materiale, som hærdet stål, granit, marmor, glaserede teglsten, fliser etc. Anm.: Skydning i støbejern kan dog foretages, når direktoratet for arbejdstilsynet har givet tilladelse efter forudgående ansøgning.
 - c) så nær kanten af indskydningsfladen, at der opstår fare for rikolettering eller afsprængning af splinter,
 - d) gennem huller i stål eller andet materiale, hvis der ikke er søgt for sikker styring af løbet, der forhindrer, at bolten eller sømmet kan træffe hulkanten,
 - e) på indskydningssteder, hvor en tidligere indskudt bolt eller et søm har rikoletteret, er brækket eller synes at være stoppet mod en sten eller lignende,
 - f) mod bolte eller søm, som ikke er drevet helt ind ved en tidligere skydning (dobbeltskud),
 - g) hvor gnistdannelse kan medføre brand eller eksplosion,
 - h) hvor der foreligger fare for skydning i el-ledninger, gasledninger eller lignende.
12. Når en patron er klikket, må boltepestolen tidligst åbnes 30 sekunder efter affyringen på grund af faren for efterbrændere.
13. Udtagning af en ubrugt patron eller en patron, som er klikket, skal foregå, før bolten eller sømmet tages ud af pistolen, og skal udføres med forsigtighed, og uden at pistolen rettes mod skytten eller anden person. Patronen, som er klikket, skal opbevares forsigtigt og uskadeliggøres på passende måde, f.eks. ved risikofri afbrænding. Anm.: Afbrænding af patroner kan passende foretages på følgende måde: patronerne lægges i en beholder med låg, begge udført af mindst 0,6 mm jernplade eller 1 mm let-metalplade. Låget belastes med ca. 1 kg. Højst 50 patroner må brændes af gangen. For ophedningen kontrolleres, at ingen befinder sig i nærheden. Beholderen placeres på en varmekilde, som kan bestå af en gasflamme, primus eller lignende. Man går derefter i dækning. Når eksplosionerne er ophørt, skal der her gå mindst et minut, inden nogen må nærme sig beholderen.
14. Hvis kun tændsatsen er eksploderet ved affyringen (pufskud), skal pistolen rengøres, og ikke forbrændte dele af ladningen skal fjernes omhyggeligt, før ny affyring må foretages.
15. Boltepestolen skal rengøres hver dag efter brug på den måde, som er angivet i brugsanvisningen. I forbindelse med rengøringen skal det kontrolleres, at ingen dele er beskadiget. Hver dag før skydningen begynder, skal det kontrolleres, at pistolen fungerer normalt. Anm. Brugsanvisningens bestemmelser om rengøring af pistolen efter et vist antal skud skal endvidere altid følges nøje.
16. Kun sådanne reparationer af boltepestolen, der omfatter udskitning af beskadigede dele med originale dele, må udføres af andre end fabrikanten eller hans repræsentant. Andre reparationer eller forandringer af pistolen eller dens enkelte dele skal foretages af fabrikanten eller hans repræsentant.
17. Dersom der findes fejl ved en boltepestol, skal denne straks tages ud af brug.
18. Boltepestoler skal underkastes eftersyn mindst én gang om året, og i øvrigt, når det er nødvendigt. Eftersynet skal foretages af fabrikanten eller hans repræsentant. Når eftersynet er udført, skal der udstedes bevis for det. Beviset skal dels indeholde oplysninger om, hvorvidt der er foretaget ændringer ved pistolen, og i bekræftende fald hvori disse består, dels hvorvidt pistolen i den tilstand, hvori den tilbagesendes, kan anses for at frembyde tilstrækkelig sikkerhed. Beviset skal opbevares sammen med boltepestolen eller på andet, let tilgængeligt sted, indtil et år efter at eftersynet har fundet sted.

Betjening (uden magasin):



Kontroller, at patronstrimmelen er trukket ud af pistolen. Efter længere transport eller rystelser: Kontroller med den medfølgende «skubbe-pind» om kolben er presset korrekt tilbage.



Skub patronstrimmelen med den smalle ende forrest helt ind i grebet fra neden. Hvis der allerede er brugt nogle patroner i patronstrimmelen, træk da strimmelen frem med håndkraft, indtil der befinder sig en brugbar patron i patronkammeret.



Indstil effekten ved at trykke og dreje på reguleringshjulet
1 = min. effekt
4 = max. effekt
Start med laveste effekt. Forøg effekten, hvis sømmet eller bolten ikke skydes helt i.



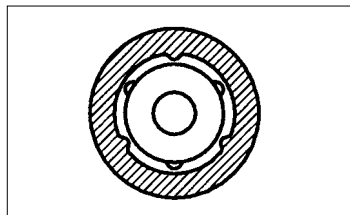
DX A40 og DX A41 med slagkolbe.

Skub sømmet i, indtil rondellen holdes fast i pistolen.



DX A40 og DX A41 med dobbeltvirkende kolbeudstyr.

Det dobbeltvirkende kolbeudstyr er kendetegnet ved de 3 noter i boltføringen. Hold pistolen med boltføringen opad, og placer sømmet således, at de 3 nupper på rondellen bliver placeret i

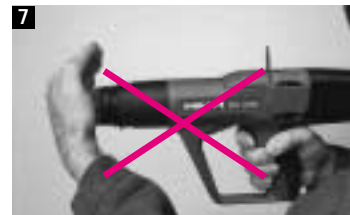


mellemrummene mellem de 3 noter i boltføringen (se tegn.). Lad sømmet falde ned i boltføringen. Sømmet holdes fast vha. en magnet.



Montage: Hold pistolen vinkelret mod arbejdsfladen, sæt an, pres og tryk på aftrækkeren.

Fortsæt med punkt 3 eller 4.



Pas på: Brug aldrig håndfladen eller bolten/sømmet, f.eks. X-IE, til at presse boltføringen tilbage med; risiko for legemsbeskadigelse!

Montering af sømmagasin



Montering af sømmagasin: Træk patronstrimmelen ud af pistolen. Hold låsemanchetten fast og skru boltførningen af.



NB: Kontroller, om kolbe og stopring er i orden. Foretag evt. udskiftning (se afsnit om udskiftning af kolbe).
Pres kolben tilbage, indtil den ikke kan komme længere.



Pres sømmagasinet fast på kolbeføringen og skru det på, indtil det falder i hak.

DX A40 → Magasin X-AM 32
DX A41 → Magasin X-AM 72
Kombination af forkert boltpejstol og magasin kan medføre skade på værktøjet.

Ladning af søm i sømmagasinet



Ladning af sømmagasinet: Frigør sømmagasinet ved at trykke på den bagudrettede knap, og træk magasinhylsteret nedad, indtil det ikke kan komme længere.



Placer sømstrimmelen i sømkammeret. Luk kammeret helt. Indfør patronstrimmelen.



Montage: Hold pistolen vinkelret mod arbejdsfladen, sæt an, pres og tryk på aftrækkeren.

NB: Når sømkammeret er tomt, spærres der for aftrækkeren, og det er ikke muligt at skyde.



Forsigtig: Tryk aldrig boltførningen tilbage med håndfladen; risiko for legemsbeskadigelse!



Åben sømkammeret ved at trykke på den bagudrettede knap og tag sømstrimmelen ud.

Luk sømkammeret, hvis pistolen skal transporteres.



Træk patronstrimmelen ud af pistolen.

Frigør magasinet ved at trykke på knappen på siden og skru det af, mens låsemanchetten samtidig holdes fast.



NB: Kontroller, om kolbe og stopring er slidte. Foretag eventuel udskiftning (se afsnit om udskiftning af kolbe).

Pres kolben tilbage, indtil den ikke kan komme længere. Sæt enkeltbolt-føringen (afhængig af arbejdets art) fast på

kolbeføringen og skru fast, indtil den kommer i indgreb.

Udskiftning af kolbe og stopring



Tag patronstrimmelen ud af pistolen.

Skru boltføring eller magasin af.



Træk kolbe og stopring ud af pistolen. Stopringen tjener til reduktion af overenergi i pistolen og skal udskiftes, når den viser tegn på slid (deformering, flossede kanter). Hvis kolben sidder fastklemt i boltføringen, skal hele kolbe-tilbageføringen løsnes og skrues af (se afsnit om vedligeholdelse). Skub kolben ud af patronkammeret med den medfølgende «skubbe-pind».



Indfør kolben i boltépistolen, indtil den ikke kan komme længere. Monter stopringen på boltføringen eller magasinet.

NB: Rens aldrig stopring eller patronkammer med opløsningsmidler (benzin etc.)! Det kan ødelægge boltépistolen.



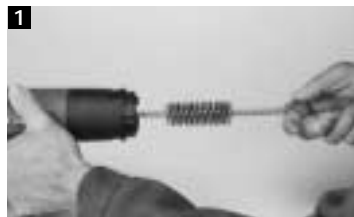
Tryk boltføringen eller magasinet godt fast på kolbeføringen og skru til, indtil boltføringen eller magasinet kommer i indgreb.

NB: Husk **altid** at montere stopringen for at undgå beskadigelse af pistolen.

Lille vedligeholdelse:

Pistolen bør rengøres enten en gang om ugen eller efter et større antal monteringer (ca. 5000 skud).

Følgende dele rengøres med de medfølgende rensbørster



1 Kolbeføring indvendig



2 Boltføring



3 Kolbe



4 Magasin

1. Tag patronstrimmel og søm/bolte ud af pistolen.
2. Skil pistolen ad som beskrevet (se udskiftning af kolbe og stopring)
3. Rengør delene med de medfølgende børster
4. Spray boltføring, kolbe og magasin let med Hilti spray
5. Saml pistolen (se udskiftning af kolbe og stopring)

Det anbefales at anvende olieholdige rensesprays for at beskytte metaloverflader mod korrosion. **Smøring er ikke nødvendig for at pistolen kan fungere! Undgå at spraye direkte på gummistopringen.**

Stor vedligeholdelse:

Stor vedligeholdelse bør gennemføres for hver 10 000 skud, eller hvis kolben har klemt sig fast i kolbeføringen. Foretag først lille vedligeholdelse som ovenfor beskrevet. Gør derefter følgende:



1 Frigør trykknappen i grebet og skru kolbeføringen af.



2 Rengør de to huller foran på patronkammeret med en lille børste. Rengør kolbeføringen udvendigt og spray let med Hilti Spray.



3 Rengør fjederen og spray med Hilti Spray.
4 Rengør huset indvendigt.



5 Rengør højre og venstre patronstrimmelnot med den medfølgende skraber to gange ovenfra.

Saml pistolen igen i omvendt rækkefølge. **Indstil effektrekuleren på minimum (1).** Ved montering af kolbeføringen i huset skal markeringen på kolbeføringen (skrue) stemme overens med markeringen på huset. Når de to føringsstifter på kolbeføringen er korrekt placeret, kan kolbeføringen skrues i uden anvendelse af særlig stor kraft.

Afhjælpning af fejl

Fejl	Afhjælpning
Forsagere:	Se patronforsagere (side 64 punkt 14).
Fjern patronstrimmelen fra boltepistolen, inden følgende fejl søges afhjulpet.	
Gentagne forsagere:	Gennemfør stor vedligeholdelse.
- Pistolens ydelse falder kraftigt: - Stærkt varierende inddrivningsdybde:	Gennemfør lille vedligeholdelse. Hvis der arbejdes videre på trods af kolbefejl øges tilsudsningen kraftigt pga. ufuldstændig forbrænding af krudtet.
Kolben bliver siddende i materialet:	Skub kolben bagud med skubbe-pinden eller skru boltføringen af og pres kolben tilbage eller slå pistolen med gummiskærm 2-3 gange let mod hårdt underlag.
Udløserfunktionen på magasinet fungerer ikke (udløserpærringen aktiveres)	Slå pistolen med gummiskærm 2-3 gange let mod hårdt underlag eller skru magasinet af og skub kolben bagud. Gennemfør lille vedligeholdelse, hvis fejlen gentager sig.
Kolben sidder fast i boltføringen med plasticdele fra sømstrimmelen: (kun ved anvendelse af magasin):	Skrue magasinet af og tag kolben og evt. plasticrester ud. Monter kolbe med stopring i pistolen og skru magasinet på.
Kolben sidder fast i kolbeføringen og kan ikke tages af:	Skrue kolbeføringen af (se stor vedligeholdelse). Skub kolben ud gennem patronkammeret vha. den medfølgende skubbe-pind.

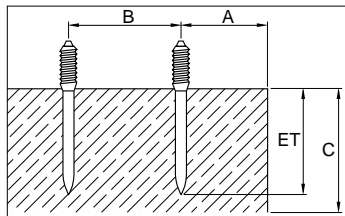
Patroner



Betegnelse	Farve	Ladning	DX A40	DX A41
6,8/11 M grøn	grøn	svag	●	
6,8/11 M gul	gul	middel	●	●
6,8/11 M rød	rød	stærk	●	●
6,8/11 M sort	sort	ultra stærk	●	●

Montagevejledning:

Ønsker De mere detaljeret information, rekvirer da Teknikerhåndbogen, som fås hos Hilti Danmark A/S, eller rekvirer i særlige tilfælde gældende lovgiver.

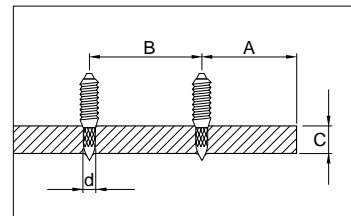


Beton:

A = min. kantafstand = 70 mm

B = min. akseafstand = 80 mm

C = min. materialetykkelse = 100 mm



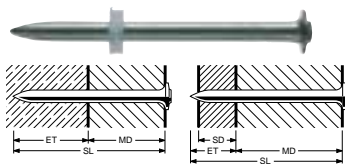
Stål:

A = min. kantafstand = 15 mm

B = min. akseafstand = 20 mm

C = min. materialetykkelse = 4 mm

X-DNI-søm (Beton/stål)



Sømlængde på

beton:
Indtrængningsdybde

(ET)

27 ± 5 mm

+ materialetykkelse

(MD) = skaftlængden

Sømlængde på

stål:

Indtrængningsdybden (ET)

22 ± 5 mm

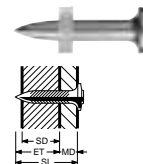
(sømspidsen skal rage ud) + materialetykkelse

(MD) = skaftlængden

ståltykkelse (SD) = min.

4 mm, max. 10 mm

X-EDNI-søm (Stål)



Indtrængningsdybde

(ET)

12 ± 2 mm

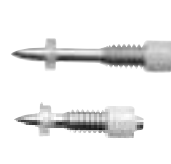
+ materialetykkelse (MD)

= skaftlængde (SL) stål-

tykkelse (SD)

= min. 4 mm

Bolte til beton eller stål



Indtrængningsdybde

Beton: 27 ± 5 mm

Stål: 12 ± 2 mm

Bemærk:

Følgende materialer er ikke egnet for DX-montage: glas, marmor, plastic, bronze, messing, kobber, natursten, isoleringsmateriale, hulsten, keramiktegl, tyndt pladestål (< 4 mm), støberjern og gasbeton.

Garanti

Hilti Danmark A/S garanterer for, at det leverede værktøj er fri for materiale- og fabrikationsfejl. Denne garanti gælder dog kun, så længe værktøjet anvendes og behandles samt vedligeholdes og rengøres i overensstemmelse med Hilti-brugsanvisningen. Eventuelle garantikrav vedrørende selve pistolen skal gøres gældende inden 5 år fra købsdatoen (fakturadatoen, mens garantikrav vedrørende magasinet skal gøres gældende indenfor 12 måneder fra købsdatoen. Endvidere er det en betingelse, at den såkaldte tekniske enhed er bevaret, dvs. at der udelukkende er anvendt originale Hilti-forbrugsmaterialer, -tilbehør og -reservedele eller andre dele af samme høje kvalitet.

Garantien omfatter gratis reparation eller udskiftning af defekte dele. Dele, der som følge af normalt slid trænger til at blive udskiftet eller repareret, er ikke omfattet af garantien.

Hilti Danmark A/S påtager sig ikke noget ansvar ud over det lovmæssigt foreskrevne. Hilti Danmark A/S påtager sig således intet ansvar for direkte eller indirekte skader, ej heller for følgeskader, tab eller omkostninger, som er opstået i forbindelse med anvendelse af værktøjet, eller skader som er opstået, fordi værktøjet er anvendt uhensigtsmæssigt. Hilti Danmark A/S garanterer ikke for – ej heller stiltiende –, at værktøjet er egnet til et bestemt formål.

I forbindelse med reparation eller udskiftning af værktøjet og/eller dele deraf, forudsættes det, at værktøjet og/eller de pågældende dele indsendes til Hilti Danmark A/S umiddelbart efter, at skaden er påvist.

Nærværende garanti omhandler samtlige garantiforpligtelser fra Hilti's side og erstatter alle tidligere eller samtidige garantibestemmelser, såvel skriftlige som mundtlige.