

# AMMANN



**Sikkerhedsbestemmelser  
Driftsvejledning**

**AVP 1240-2 (S)**

**AVP 1250-2 (S)**





## EG-Konformitätserklärung

EG-veklaring van overeenstemming / EU-overensstemmelseserklæring / EG-försäkran om överensstämmelse

### gemäß Maschinen-Richtlinie 98/37/EG, Anhang II A und Geräusrichtlinie 2000/14/EG

Inzake de richtlijn machines 98/37/EG, appendix II A en geluidsrichtlijn 2000/14/EG  
i medfør af maskindirektiv 98/37/EU vedhæng II A og støjdirektiv 2000/14/EU  
i enlighet med EG-radets maskindirektiv 98/37/CE, bilaga II A och bullerdirektiv 2000/14/CE

#### Hersteller (Name und Anschrift):

Fabrikant (naam en adres):  
Fabrikant (navn og adresse):  
Tillverkare (namn och adress):

Ammann Verdichtung GmbH  
Josef-Dietzgen-Straße 36  
D-53773 Hennef

#### Hiermit erklären wir, dass die Maschine (Typ)

Hierbij verklaren wij dat de machine (type)  
Hermed erklærer vi, at maskinen (type)  
Härmed försäkras vi att nedanstående maskin (typ)  
**Leistung** / Gel. vermogen / Effekt / Märkeffekt

Vibrationsplatte / Trilplat / Vibrationsplade / Vibratorplatta

AVP 1240-2	AVP 1250-2
Subaru-Robin EX13D 3.2 kW	Subaru-Robin EX13D 3.2 kW

#### Seriennummer:

Seriennummer:  
Seriennummer:  
Seriennummer:

weitere Informationen siehe Typenschild  
Zie voor nadere informatie het typeplaatje  
se på maskinens typeskilt  
för övrig information, se typskylten

#### folgenden einschlägigen Bestimmungen entspricht:

Aan de volgende ter zake geldende bepalingen voldoet:  
opfylder følgende gældende bestemmelser:  
motsvarar följande vedertagna bestämmelser:

98/37/EG Anhang II A;	89/336/EWG
98/37/EC appendix II A;	89/336/EEG
98/37/CE Vedhæng II A;	89/336/EU
98/37/CE bilaga II A	89/336/CE

#### Angewandte harmonisierte Normen :

Toegepaste geharmoniseerde normen :  
Anvendte harmoniserede normer:  
Tillämpade harmoniserade standarder:

EN 500-1 ; EN 500-4

#### Die benannte Stelle nach 2000/14/EG

De genoemde instantie conform 2000/14/EG  
Det udpegede sted blev (bliver) i medfør af 2000/14/EU  
Nämnda organ enligt 2000/14/CE

TÜV Rheinland  
Product Safety GmbH  
D-51101 Köln  
Kenn-Nr. 0197

wurde (wird) eingeschaltet zur / werd (wordt) ingeschakeld voor / engageret for / har anlitats för

#### Konformitätsbewertung nach Anhang VIII aus 2000/14/EG

Conformiteitbeoordeling conform appendix VIII uit 2000/14/EG  
konformitetsvurdering i medfør af Vedhæng VIII af 2000/14/EU  
bedömning av överensstämmelse enligt 2000/14/CE

#### ISO 9001 Zertifikats-Nr.:

ISO 9001 vertificaat nr.: 09100 67054  
ISO 9001 certifikats-nr.:  
ISO 9001 attestations n°:

#### Gemessener Schalleistungspegel $L_{WA,m}$

Gemeten geluiddrukniveau  $L_{WA,m}$   
Målt lydtryksniveau  $L_{WA,m}$   
Uppmått ljudeffektsnivå  $L_{WA,m}$

102 dB	102 dB
--------	--------

#### Garantierter Schalleistungspegel $L_{WA,g}$

Gegarandeerd geluiddrukniveau  $L_{WA,g}$   
Garanteret lydtryksniveau  $L_{WA,g}$   
Garanterad ljudeffektsnivå  $L_{WA,g}$

105 dB	105 dB
--------	--------

Hennef, 07.01.2009

#### Ort, Datum

Plaats, datum / Sted, dato / Ort, datum

ppa. Schulz  
ppa. Dipl.-Ing. Reiner Schulz, Technische Leitung

#### Unterschrift, Angabe der Funktion im Unternehmen

Handtekening, vermelding van de functie in het bedrijf  
Underskrift, stilling i virksomheden / Namnteckning, funktion inom företaget

#### Aufbewahrung der technischen Unterlagen bei o.g. Person

Archivering van technische documentatie bij boven genoemde persoon  
Den tekniske dokumentation opbevares hos ovennævnte person



Nærværende vejledning omfatter:

- Sikkerhedsbestemmelser
- Driftsvejledning
- Servicevejledning

**Denne vejledning er udfærdiget til brug for brugeren på byggepladsen og servicemanden.**

Brugen af denne vejledning gør det nemmere for brugeren at gøre sig fortrolig med maskinen og undgå forstyrrelser på grund af ufagmæssig betjening.

Følges serviceanvisningerne, øges maskinens tilforlidelighed ved brugen på byggepladsen, dens levetid, og man reducerer reparationsomkostningerne og stilstandstiderne.

**De bedes opbevare denne vejledning på stedet, hvor maskinen benyttes.**

**Maskinen må kun benyttes i henhold til instruktion, idet denne vejledning iagttages.**

**Sikkerhedsbestemmelserne, de nationale retningslinier for maskiner til udførelse af jord- og betonarbejder samt forskrifterne vedrørende forebyggelse af uheld skal følges.**

**Vær også opmærksom på gældende forskrifter og bestemmelser.**

Ammann Verdichtung GmbH indestår ikke for maskinens funktion ved håndtering, der ikke svarer til den normale benyttelse, eller hvis maskinen benyttes til andre formål, end den er beregnet til.

Garantikraverne bortfalder ved forkert betjening, manglende service og forkerte brændstoffer.

Garantiydelses- og ansvarsbetingelserne i Ammann Verdichtung GmbH's almindelige salgs- og leveringsbetingelser udvides ikke på grund af foranstående henvisninger.

Ret til tekniske ændringer forbeholdes.

Venligst noter (fremgår af mærkepladen)

Maskintyp: \_\_\_\_\_

Maskinnr.: \_\_\_\_\_

Motortyp: \_\_\_\_\_

Motornr.: \_\_\_\_\_

---

## Ammann Verdichtung GmbH

Josef-Dietzgen-Straße 36 • D-53773 Hennef / Postfach 11 63 • D-53758 Hennef

<b>1. Sikkerhedsbestemmelser . . . . .</b>	<b>2</b>
<b>2. Tekniske data . . . . .</b>	<b>4</b>
<b>3. Betjening</b>	
3.1 Beskrivelse . . . . .	6
3.2 Før idriftsættelse . . . . .	7
3.3 Betjening motor. . . . .	8
3.4 Drift . . . . .	10
3.5 Vandoverrislingsanlæg . . . . .	10
<b>4. Transport</b>	
4.1 Chassis . . . . .	11
4.2 Læsning og transport . . . . .	11
<b>5. Vedligeholdelse</b>	
5.1 Generelle henvisninger . . . . .	12
5.2 Vedligeholdelsesoversigt . . . . .	12
5.3 Smøreskema . . . . .	13
5.4 Firmaalternativt smøremiddelskema . . . . .	13
5.5 Vedligeholdelse motor. . . . .	14
5.6 Vedligeholdelse af maskine . . . . .	16
<b>6. Hjælp i forbindelse med driftsforstyrrelser</b>	
6.1 Generelle henvisninger . . . . .	19
6.2 Fejlsøgningseskema . . . . .	19
<b>7. Reservedele . . . . .</b>	<b>20</b>

# 1. Sikkerhedsbestemmelser

Denne Ammann-maskine svarer til nutidens gældende tekniske regler. Alligevel kan der opstå fare for personer og materielle genstande ved omgangen med maskinen, hvis

- den anvendes til andre formål, end den er beregnet til
- den betjenes af personale, der ikke er instrueret om betjeningen eller ikke egnet personale
- den ændres eller ombygges ufagmæssigt
- sikkerhedsbestemmelserne ikke følges

Derfor skal alle personer, der beskæftiger sig med betjening, service eller reparation af maskinen, læse driftsvejledningen, især sikkerhedsbestemmelserne og følge disse. Eventuelt kan det udførende firma få dette bekræftet ved underskrift.

Desuden skal instruktion gives og følgende overholdes.

- gældende forskrifter til forebyggelse af uheld
- almene anerkendte sikkerhedstekniske bestemmelser
- landsspecifikke bestemmelser

## Anvendelse til beregnede formål

Maskinen er beregnet til komprimering af sand, grus (evt. grovgrus), sammenpakket jord, magerbeton og bitumen-grus, mellem- og finkornet samt brobelægninger.

## Anvendelse til ikke beregnede formål

Der kan opstå fare ved omgangen med maskinen, hvis den benyttes af personale, der ikke er instrueret om brugen, eller hvis den anvendes til andre formål, end den er beregnet til.

Det er forbudt at belaste maskinen og have medpassagerer på maskinen.

Maskinen er ikke egnet til tilkobling.

Det er forbudt at anvende maskinen på skråninger med en hældning på over 20°.

Der må ikke køres på hård beton, afbundet bituminøs belægning, stærkt frossen jordbund eller ikke bæredygtig jordbund.

## Hvem må betjene maskinen?

Kun egnede, instruerede og dertil bestilte personer over 18 år må styre maskinen.

Vedligeholdelse og reparation, især af hydrauliske anlæg og elektroniske komponenter, kræver særligt kendskab og må kun udføres af fagfolk (mekanikere med særligt kendskab til entreprenørmateriel og landbrugsmaskiner).

## Ombygning og ændring af maskinen

Egenmægtige ændringer, til- og ombygning af maskinen er ikke tilladt af sikkerhedsmæssige grunde.

Reservedele og specialudstyr, der ikke leveres af os, er heller ikke godkendt af os. Montering og/eller anvendelse af disse dele kan også have negativ indflydelse på kørselssikkerheden. Producenten indestår ikke for skader, der måtte opstå i forbindelse med brugen af ikke originale dele eller specialudstyr.

## Sikkerhedshenvisninger i drifts- og servicevejledning

I driftsvejledningen anvendes følgende betegnelser hhv. tegn til særligt vigtige angivelser:



Bemærk

Særlige angivelser vedrørende den økonomiske anvendelse af anlægget/maskine



OBS

Særlige angivelser hhv. påbud og forbud til forebyggelse af skader



Fare

Angivelser hhv. påbud og forbud til forebyggelse af person- eller omfangsrige materielle beskadigelser



Miljø

Oplysninger vedrørende sikker og miljøvenlig bortskaffelse af drifts- og hjælpestoffer samt udskiftningsdele.

## Transport af maskine

Maskinen skal pålæsses og transporteres i henhold til driftsvejledningen!

Der må kun anvendes egnet transportmiddel og hejseværk med tilstrækkelig bæreevne! Egnede blokeringsmidler fastgøres på de dertil beregnede blokeringssteder.

Fastgør maskinen, så den ikke vipper eller glider.

Der kan opstå livsfare, når personer går ind under svævende last eller stiller sig derunder.

Maskinen sikres på transportkøretøjet, så den ikke kan rulle bort, glide eller vælte.

## Start af maskine

### Før start

Gør Dem fortrolig med betjenings- og styreanordningerne, maskinens arbejdsmåde og arbejdsomgivelserne. Dertil hører f.eks. forhindringer i arbejdsområdet, jordens bæreevne og nødvendige afskærmninger.

Benyt personligt beskyttelsesudstyr (sikkerhedssko, støjbeskyttelsesmiddel etc.)

Kontroller om alle beskyttelsesanordninger er befæstiget i rigtig position.

Maskinen må ikke startes, hvis instrumenter eller styreorganer er defekt.

### Start

Ved maskiner med håndstart må der kun benyttes sikkerhedssving, der er afprøvet af producenten, idet betjeningsvejledningen fra motorfabrikanten skal følges nøje.

Ved håndsvingsstart af dieselmotorer skal der sørges for, at man står i rigtig position til motoren, og at svinget holdes rigtigt i hånden.

Træk i håndsvinget med fuld kraft, til motoren er startet, idet svinget ellers vil kunne slå tilbage.

Maskiner med elektrostart må kun startes og betjenes fra betjeningsfeltet.

Følg driftsvejledningen nøje, når maskinen startes og slukkes og iagttag kontrolindikatorerne.

Det er forbudt at starte og benytte maskinen i områder, hvor der er fare for eksplosion!

### Start med batteriforbindelseskabler

Forbind «plus» med «plus» og «minus» med «minus» (stelforbindelse). Jordkablet tilsluttes altid til sidst og fjernes først! Ved forkert tilslutning opstår alvorlige skader på det elektriske anlæg.

## **Start i lukkede rum, tunneler, grubegange eller dybe grøfter**

Udstødningsgas er livsfarlig!

Derfor skal der sørges for tilstrækkelig frisk luft ved drift i lukkede rum, tunneler, grubegange og dybe grøfter (se forskrifterne vedrørende byggearbejde).

## **Styring af maskinen**

Betjeningsanordninger, der indstilles automatisk efter forholdene, når der gives slip, må ikke fastgøres.

Beskyttelsesanordninger og bremses kontrolleres med hensyn til funktionen før kørsel.

Ved bakning, især ved grøftekanter og høje kanter og forud for hindringer, styres maskinen således, at der ikke er fare for at styrte og maskinføreren klemmes.

Hold altid tilstrækkelig afstand til bygningsudgravningskanter og skråninger og undgå arbejde, der har negativ indflydelse på maskinens stabilitet!

Maskinen styres således, at hænderne ikke kvæstes på grund affaste genstande.

Kør forsigtigt op ad skrænter i direkte retning.

Kør baglæns op ad stejle skrænter, så der ikke er fare for, at maskinen vælter i retningen mod maskinføreren.

Hvis der konstateres mangler på sikkerhedsanordningerne eller andre mangler, der har indflydelse på maskinens sikre drift, skal maskinen standses omgående og fejlen afhjælpes.

Ved komprimeringsarbejder i nærheden af bygninger eller over rørledninger o.lign. kontrolleres udvirkningen af vibrationen på bygningen resp. ledningerne, og arbejdet indstilles i givet fald.

## **Henstilling af maskine**

Maskinen henstilles så vidt muligt på en jævn fast overflade. Dreivet standses, og maskinen sikres mod utilsigtet bevægelse og benyttelse af uvedkommende. Luk hanen til brændstoffet, hvis den forefindes. Maskiner med integreret kørselsanordning må ikke stilles på kørestellet. Kørselsanordningen er kun beregnet til transport af maskinen.

## **Optankning**

Optankning må kun foretages, når motoren er slukket.

Åben ild og rygning er forbudt.

Pas på ikke at spilde brændstof. Hvis der er løbet brændstof ud, skal det opsamles, ellers trænger det ned i jorden.

Sørg for at låget til tanken er tæt.

Utætte brændstofftanke kan medføre eksplosion og skal derfor udskiftes omgående.

## **Vedligeholdelse- og reparationsarbejder**

De foreskrevne inspektions- og indstillingsarbejder og intervallerne, der er anført i driftsvejledningen, skal overholdes, tillige med angivelser vedrørende udskiftning af dele.

Vedligeholdelsearbejder må kun udføres af kvalificerede og dertil instruerede personer.

Vedligeholdelse- og reparationsarbejder må kun udføres, når maskinen er standset.

Vedligeholdelse- og reparationsarbejder må kun udføres, når maskinen står på en jævn og bæredygtig overflade og er sikret, så den bliver stående på stedet.

Ved udskiftning af større konstruktionsgrupper og enkelte dele må der kun anvendes egnede hejseværk, der er teknisk upåklageligt samt lastoptagelsesmidler med tilstrækkelig bæreevne. Delene fastgøres omhyggeligt til hejseværket og sikres!

Reservedelene skal svare til de fastlagte tekniske krav fra producenten. Anvend derfor kun originale reservedele.

Før arbejdet påbegyndes på hydrauliske ledninger, skal disse gøres trykløse. Hydraulikolie, der strømmer ud under tryk, kan forårsage alvorlig tilskadekomst.

Arbejder på hydrauliske indretninger må kun udføres af personer med specielle kendskaber og erfaringer med hydraulik!

Overtryksventiler må ikke ændres.

Hydraulikolien udtømmes ved driftstemperatur - Fare for skoling!

Udstrømmende hydraulikolie opsamles og bortskaffes på en miljøvenlig måde.

Ved udtømt hydraulikolie må motoren under ingen omstændigheder startes.

Efter samtlige arbejder (anlæg er stadigvæk uden tryk) kontrolleres alle tilslutninger og forskruninger med hensyn til tæthed.

Alle slanger og forskruninger kontrolleres regelmæssigt med hensyn til utætheder og synlige skader! Skader afhjælpes omgående.

Hydrauliske slangeledninger udskiftes ved udvendig beskadigelse hhv. generelt med jævne mellemrum (svarende til driftstiden); dette gælder også, selv om ingen sikkerhedsrelevante mangler ses.

Før arbejdet påbegyndes på maskinens elektriske anlæg, skal forbindelsen til batteriet afbrydes, desuden skal det afdækkes isolerende eller afmonteres.

Maskinens elektriske udstyr kontrolleres regelmæssigt. Mangler, f.eks. løse forbindelser, afskrabede steder og let smeltede steder på kabler afhjælpes omgående.

Der må ikke benyttes sikringer med højere amperetal, og de må ikke overkobles. Brandfare!

Læg ikke værktøjer på batteriet.

Rygning og åben ild forbudt, når der arbejdes på batteriet; undgå gnistdannelse.

Batteriet skal sikres under transporten, så det ikke vælter, kortslettes, skrider eller beskadiges.

Udtjente batterier skal bortskaffes forskriftsmæssigt.

## **Arbejder på syre batteriet**

Fyldte batterier skal transporteres i oprejst stilling, så syren ikke slipper ud.

Der må ikke komme syre på huden og tøjet. Ved tilskadekomst som følge af syre, skylles straks med rent vand, opsøg en læge.

Ved opladning af batteriet fjernes propperne for at undgå, at højeksplosive gasser samler sig.

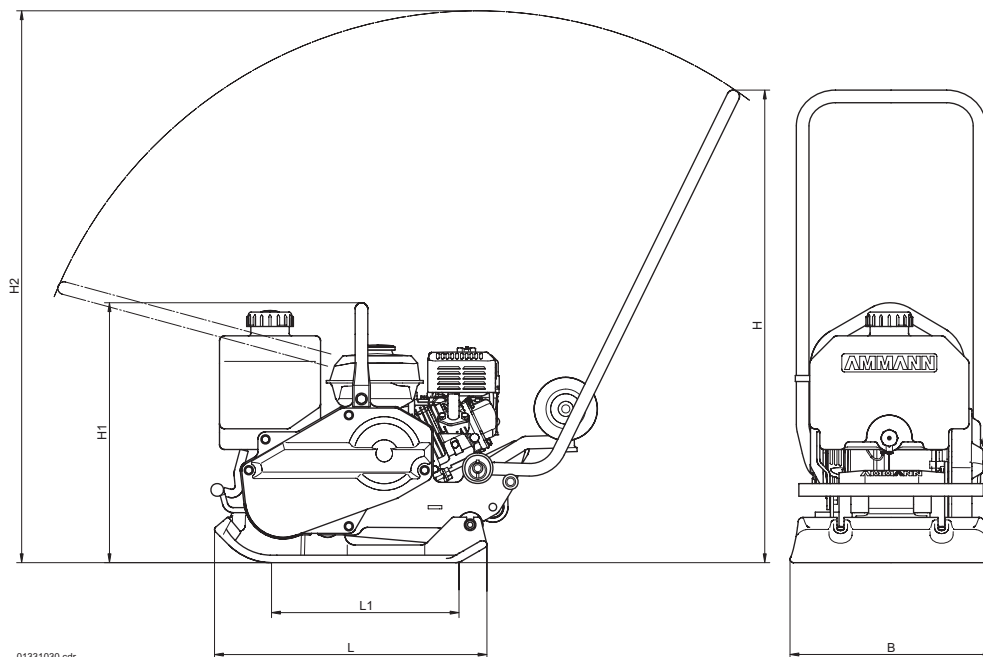
Ved opladning af batteriet fjernes propperne for at undgå, at højeksplosive gasser samler sig.

Alle beskyttelsesanordninger monteres fagmæssigt efter service- og istandsættelsesarbejder og kontrolleres.

## **Kontrol**

Vejvalser, grøftevalser og vibrationsplader skal kontrolleres af en sagkyndig efter behov i henhold til driftstiden og de driftsmæssige forhold, men dog mindst en gang om året af hensyn til sikkerheden.

## 2. Tekniske data



	AVP 1240-2 (S)	AVP 1250-2 (S)
<b>1. Dimensioner</b>		
B	400 mm	500 mm
L	540 mm	523 mm
L1	371 mm	353 mm
H	ca. 1000 mm	
H1	514 mm	
H2	ca. 1100 mm	
<b>2. Vægt</b>		
Driftsvægt	69 kg	71 kg
<b>3. Drev</b>		
Motortype	Subaru-Robin EX13D	
Konstruktion	Benzinmotor, 1 cylinder, 4-takt motor	
Maks. ydelse	3.2 kW / 4000 min <sup>-1</sup>	
Kontinuerlig ydelse	2.2 kW / 3600 min <sup>-1</sup>	
Start-omdrejningstal for centr.- kobling	2000 min <sup>-1</sup>	
Køling	luftkølet	
Brændstoftankens indhold	2.7 ℓ	
Brændstofverbruik	0.8 ℓ/h	
Maks. skråstilling til alle sider	20°	
Maks. stideevne	30 %	
Drev	via centrifugalkobling og kilrem	



## 2. Tekniske data

	AVP 1240-2 (S)	AVP 1250-2 (S)
<b>4. Arbejdshastighed</b>		
	0 – 20 m/min	
<b>5. Vibration</b>		
Vibrationskraft	12 kN	
Vibrationsfrekvens	98 Hz	
<b>6. Arbejdsflade</b>		
	0.14 m <sup>2</sup>	0.18 m <sup>2</sup>
<b>7. Spec. hviletryk</b>		
	8.1 N/cm <sup>2</sup>	7.2 N/cm <sup>2</sup>
<b>8. Ekstra tilbehør</b>		
Vulkollanplade	X	X
Transportvognen	X	X
Vibrationsdæmpende styrestangen	X	X
Vandbeholder 10 l	X	X
<b>9. Støj- og vibrationsangivelser</b>		
Efterfølgende støj- og vibrationsangivelser i henhold til EF-maskindirektiv, udgave 98/37/EF, er beregnet under hensyntagen til de harmoniserede normer og direktiver, der er angivet nedenfor.		
Ved driftsmæssig brug vil der kunne forekomme afvigende værdier, hvilket afhænger af betingelserne på stedet.		
<b>9.1 Støjangivelser<sup>1)</sup></b>		
Den ifølge bilag 1, afsnit 1.7.4.f i EF-maskindirektiv krævede støjangivelse udgør for:		
Lydtryksniveauet på betjeningsstedet L <sub>PA</sub>	91 dB	
Målt lydtrykstniveau L <sub>WA,m</sub>	102 dB	102 dB
Garanteret lydtrykstniveau L <sub>WA,g</sub>	105 dB	
Støjværdierne er beregnet under hensyntagen til følgende direktiver og normer: Direktiv 2000/14/EF / EN ISO 3744 / EN 500-4		
<b>9.2 Vibrationsangivelse (Standard / Vibrationsdæmpende styrestangen)</b>		
Den i henhold til bilag 1, afsnit 3.6.3.a i EF-maskindirektiv krævede angivelse af hånd-arm-vibrationsværdier:		
Vægtet effektiv værdi af acceleration af de øverste mål af kropsled a <sub>nv</sub> ligger på	6.2 / 3.4 m/s <sup>2</sup>	7.1 / 2.1 m/s <sup>2</sup>
Accelerationsværdien er beregnet under hensyntagen til følgende direktiver og normer: EN 500-4 / ISO 2631-1 / DIN EN ISO 5349 / DIN EN ISO 8041 / VDI-direktiv 2057		



<sup>1)</sup>Da det tilladte bedømmelses-støjniveau på 85 dB(A) kan overskrides ved denne maskine, skal brugeren benytte et støjbeskyttelsesmiddel.

## 3. Betjening

### 3.1 Beskrivelse

AVP 1240 / 1250 er en vibrationsplade, der arbejder efter slæbe-svingsystemet og kun bevæger sig i én retning.

Motoren driver vibratoren via en centrifugalkobling og en kilerem.

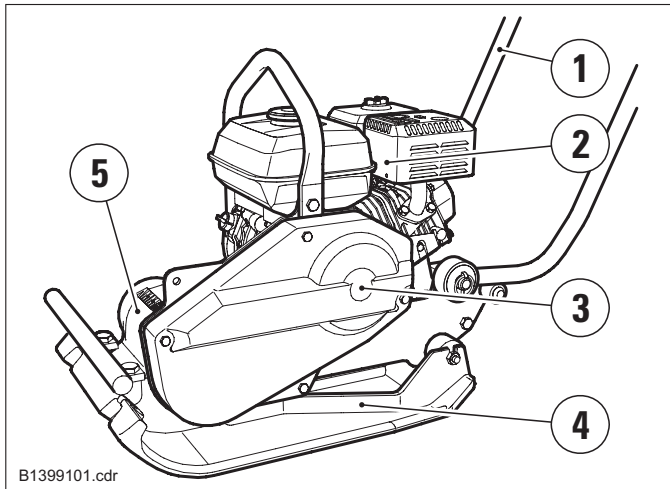
Maskinen er beregnet til komprimering af sand, grus (evt. grovgrus), sammenpakket jord, magerbeton og bitumen-grus, mellem- og finkornet samt brobelægninger.



**Vær forsigtig ved arbejder på skrån timer, maskinen kan glide som følge af løst materiale eller glat overflade.**

**Maskinen må ikke benyttes til hård beton eller stærknede overflader.**

#### 3.1.1 Oversigt over maskinen



- 1 Styrestang
- 2 Motor
- 3 Centrifugalkobling
- 4 Bundplade
- 5 Fremkalder

### 3.2 Før idriftsættelse



Der skal benyttes personligt beskyttelsesudstyr (især høreværn og sikkerhedssko). Risiko for at miste hørelsen!

**Sikkerhedsbestemmelserne skal iagttages.**

**Drifts- og vedligeholdelsesvejledningen skal iagttages.**

**Læs motorens driftsvejledning. De deri angivne Bemærker til sikkerhed, betjening og vedligeholdelse skal iagttages.**

- Parkér maskinen på et jævnt terræn
- Kontrollér
  - motoroliestanden
  - brændstofforrådet.
  - skrueforbindelserne for fastgørelse.
  - tilstanden af motoren og maskinen.
- Suppler manglende smøremidler i henhold til smøre- middel- tabellen.

## 3. Betjening

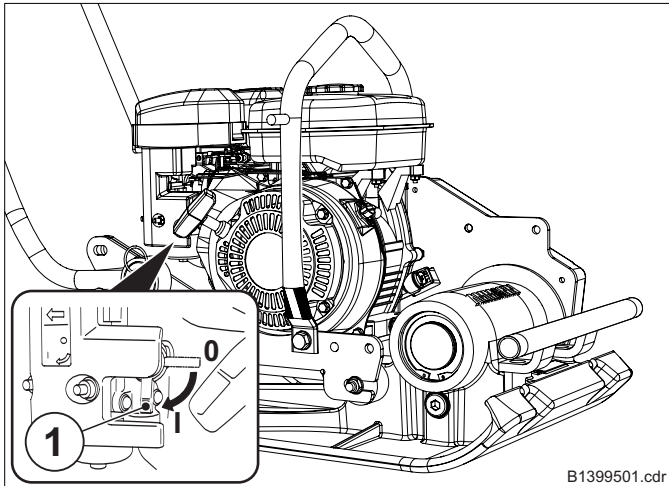
### 3.3 Betjening motor



Motoren stopper automatisk, når oliestanden falder til under sikkerhedsgrænsen. Motoren kan ikke startes med mindre oliestanden hæves til over den foreskrevne grænse.

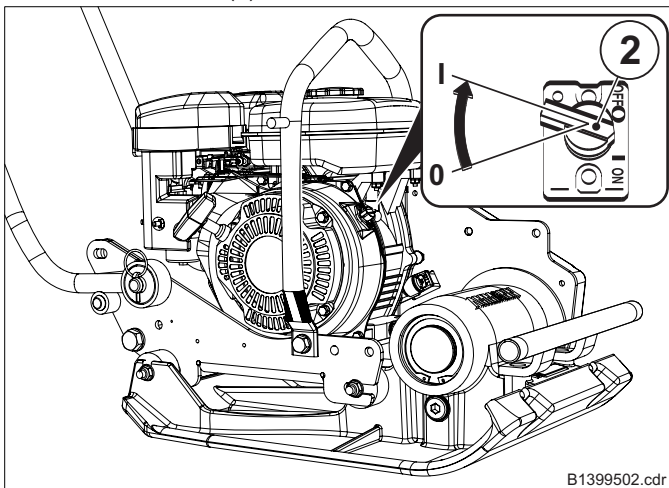
Bemærk

#### 3.3.1 Opstart af motor



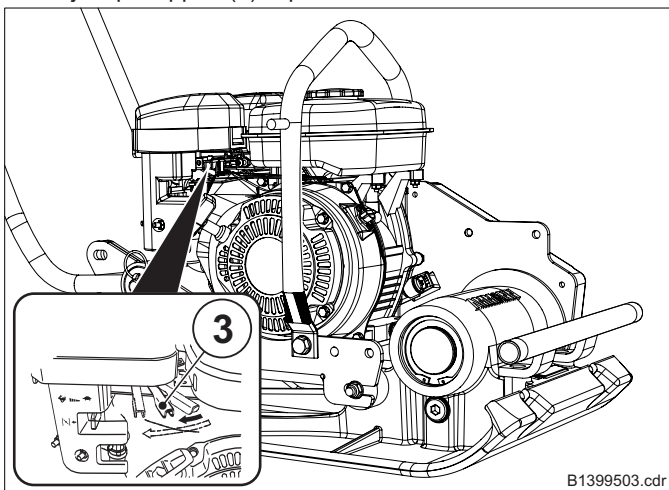
B1399501.cdr

- Åbn benzinhane (1).



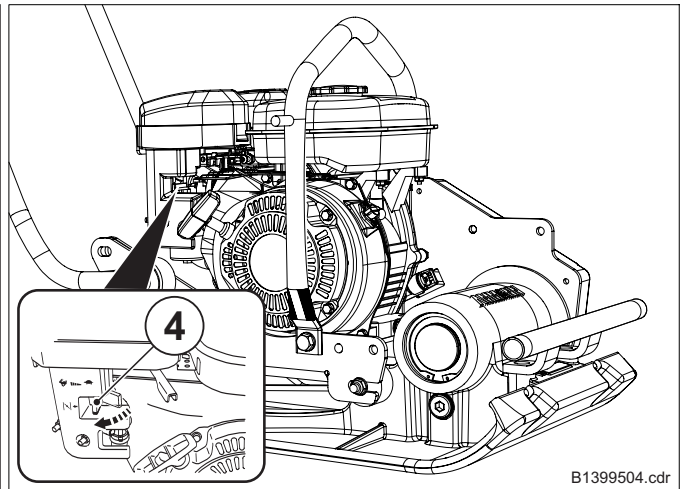
B1399502.cdr

- Drej stopknappen (2) til position «I».



B1399503.cdr

- Sæt gasregulatoren (3) 1/3 af vejen mod positionen for fuld gas.



B1399504.cdr

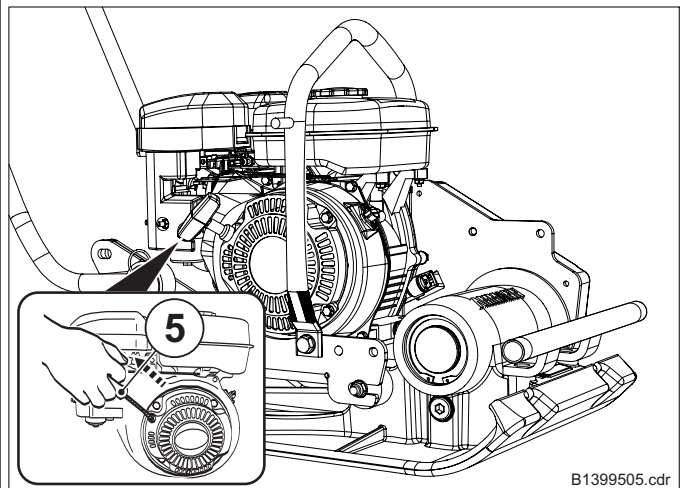
- Luk chokerarmen (4).



Hvis motoren er kold, eller omgivelsestemperaturen er lav, lukkes chokerarmen helt.

Bemærk

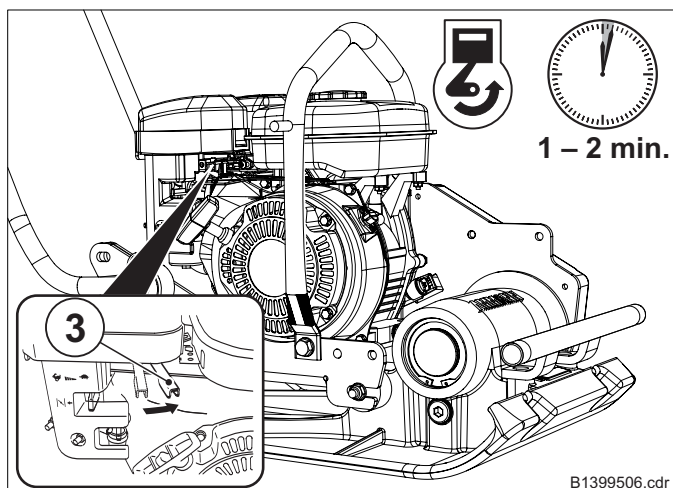
Hvis motoren er varm, eller omgivelsestemperaturen er høj, åbnes chokerarmen halvt, eller den holdes helt åben.



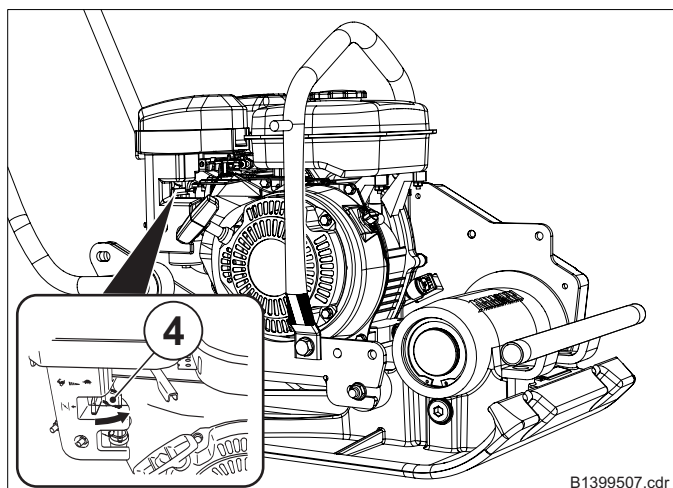
B1399505.cdr

- Træk langsomt i starthåndtaget (5), indtil der mærkes modstand. Dette er „kompression“ punktet.
- Lad håndtaget (5) gå tilbage til oprindelig position, og træk derefter hurtigt i startsnoren. Træk aldrig snoren helt ud.
- Efter at motoren er startet skal håndtaget have lov at gå tilbage til oprindelig position, mens man stadig holder i starthåndtaget.

## 3.3.2 Efter start af motoren

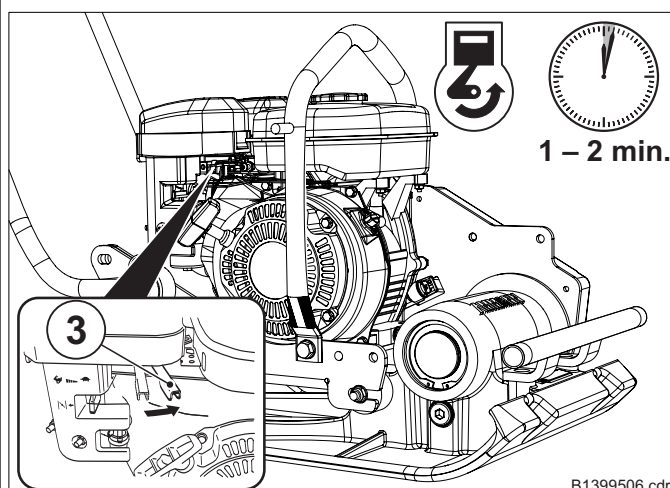


- Sæt gasregulatoren (3) på tomgang.
- Lad motoren løbe varm i 1 til 2 minutter.

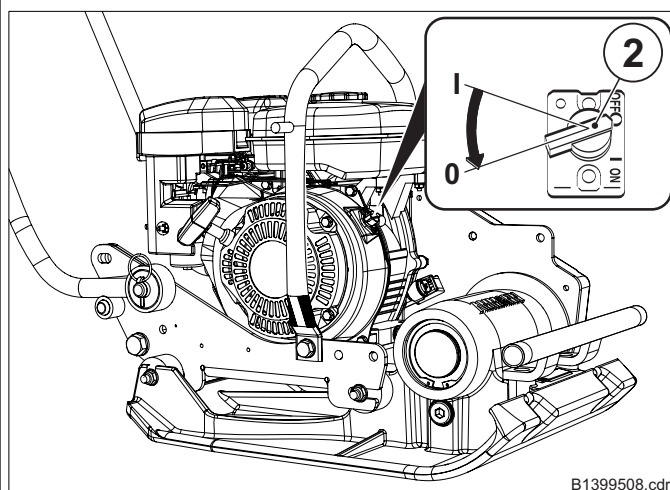


- Åbnes chokeren gradvist ved at chokerarmen (4) drejes, indtil den til sidst er fuldt åbnet. Åbn aldrig chokerarmen helt med det samme, når motoren er kold eller omgivelsestemperaturen er lav, da motoren ellers kan gå i stå.

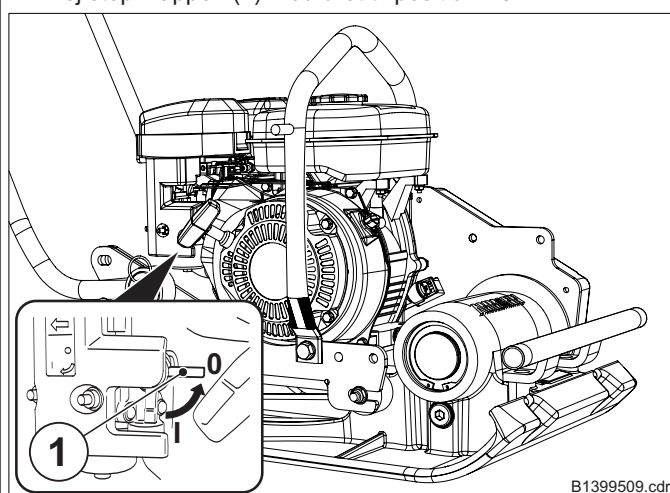
## 3.3.3 Slukning af motor



- Drej gasregulatoren (3) til positionen for lave omdrejninger.
- Lad motoren køre med lave omdrejninger i 1 til 2 minutter, før den standses.



- Drej stopknappen (2) mod uret til position «0».

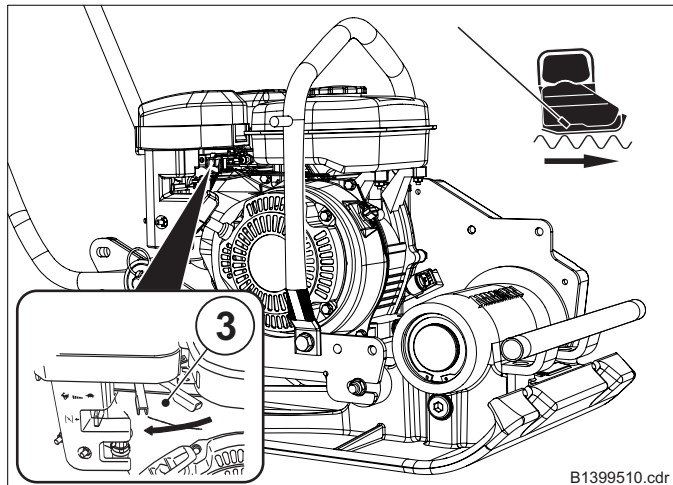


- Luk benzinhanen (1).
- Træk langsomt i starthåndtaget, indtil der mærkes modstand. Lad derefter håndtaget gå tilbage. Denne operation er nødvendig for at forhindre, at udvendig, fugtig luft trækker ind i forbrændingskammeret.

## 3. Betjening

### 3.4 Drift

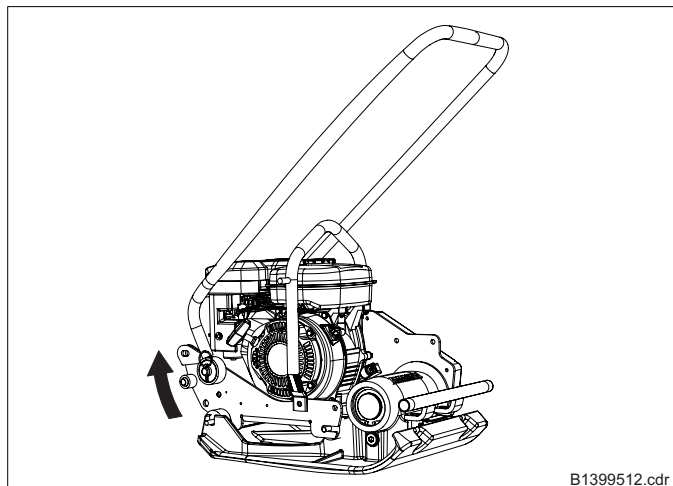
- Hvis motoren reagerer, når man kort giver gas, kan vibrationspladen tages i brug.



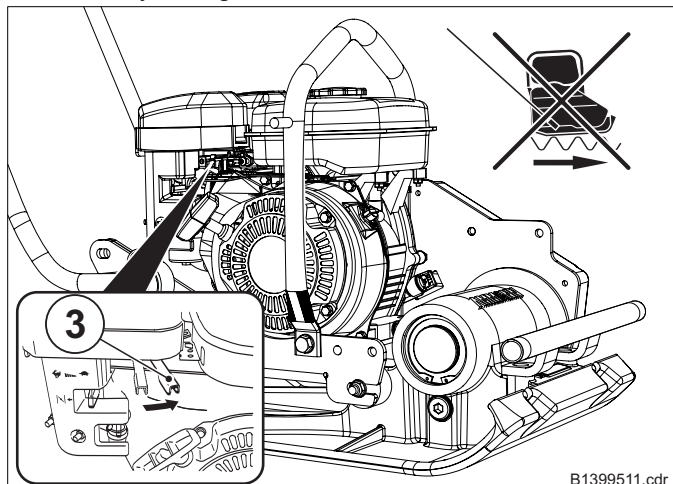
- Sæt gasregulatoren (3) på fuld gas.



**Vibrationspladen må kun anvendes ved indstilling på fuld gas, og i korte pauser skal motoren stilles på tomgang, da der ellers er risiko for, at centrifugalkoblingen slæber og bliver ødelagt!**

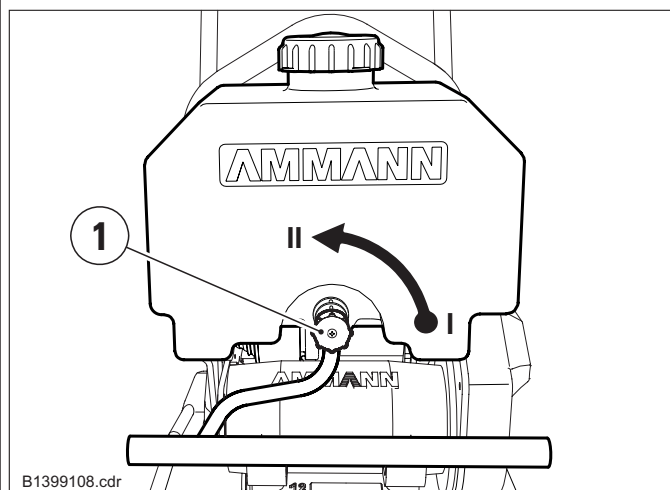


- Vibrationspladen føres med styrestangen og styres ved at skubbe styrestangen til side.



- Når vibrationspladen skal stoppes, sæt gasregulatoren (3) på tomgang.

### 3.5 Vandoverrislingsanlæg<sup>1)</sup>



Vandoverrislingen ind- og udkobles ved at dreje på afspærringshanerene (1).

I = UD

II = IND



Bemærk

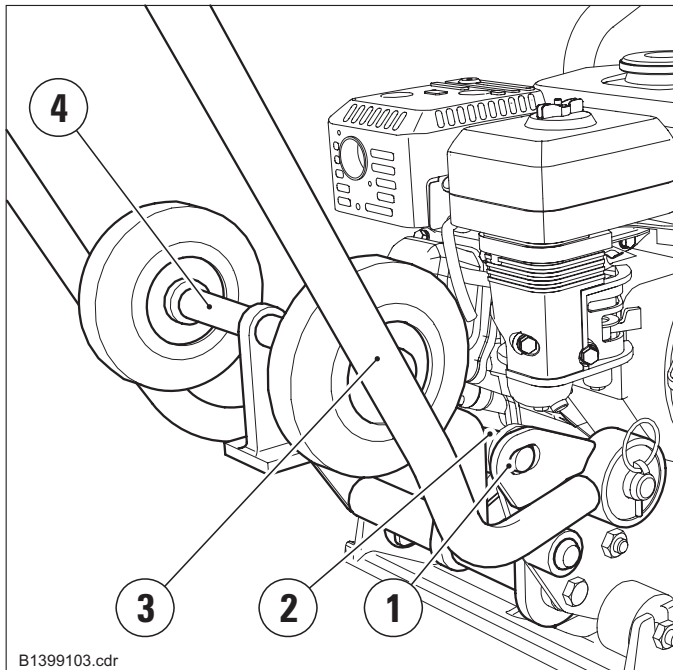
*Vandoverrislingsanlægget tømmes helt, eller der påfyldes blandet antifrostmiddel, hvis der er fare for frost.*

<sup>1)</sup>Specialudstyr



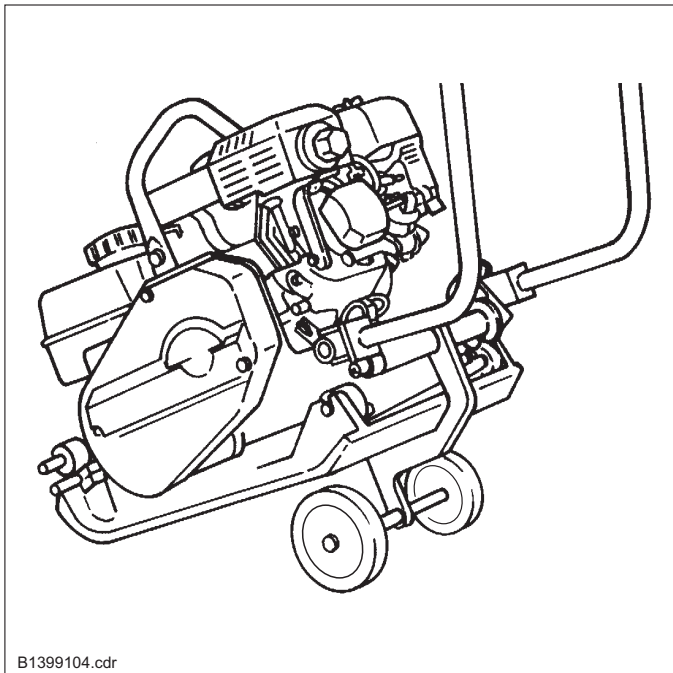
### 4.1 Chassis

Ved hjælp af chassiset kan vibrationspladen nemt transporteres på korte strækninger.



B1399103.cdr

- Tryk styrestangen (3) så langt ned som muligt.
- Sæt låsebolten (2) ind i åbningen (1) på styrestangen.
- Løsne chassiset fra holderen (4) og læg det ned på jorden.



B1399104.cdr

- Vip vibrationspladen med fastlåst styrestang ned på forreste kant, chassiset drejes ned under pladen (se illustration).
- Vip vibrationspladen med styrestangen bagud, så pladen er placeret vandret på chassiset. Nu er maskinen klar til kørsel.
- Efter transporten sættes chassiset i igen i omvendt rækkefølge.

### 4.2 Læsning og transport



Fare

Der skal altid anvendes bæredygtige og stabile læsseramper i forbindelse med læsning.

Kontrollér anslagspunkterne (bøjler, løfteøjer) inden de anvendes for beskadigelse og slitage. Beskadede dele skal straks udskiftes.

Maskinen skal sikres, så den ikke sætter sig i bevægelse, glider eller vælter.

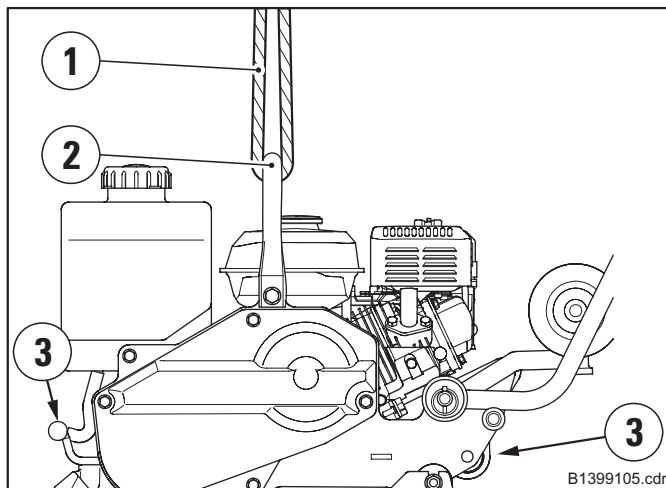
Sørg for at ingen personer er i fare.

Ved læsning, forsurring og løftning af maskinen skal de dertil beregnede anslagspunkter altid anvendes.

Personer er i livsfare, hvis de:

- går ind under svævende last eller
- opholder sig under svævende last.

Lås styrestangen ved læsning og transport.



B1399105.cdr

- Efter læsning af maskinen forsurres på transportmidlet (3).
- Til pålæsning af vibrationspladen placeres krankrogen (1) i rørbøjlen

## 5. Vedligeholdelse

### 5.1 Generelle henvisninger

Grundig vedligeholdelse:

- ⇒ længere levetid
- ⇒ større funktionssikkerhed
- ⇒ kortere arbejdsafbrydelse
- ⇒ større tilforlidelighed
- ⇒ lavere reparationsudgifter

- Følg sikkerhedsbestemmelserne!
- Vedligeholdelsesarbejder må kun udføres, når motoren er slukket
- Motorhjelm sikres, så den ikke klapper i. Kvæstelsesfare!
- Rengør motoren og maskinen grundigt, før der udføres vedligeholdelsesarbejder

- Stil maskinen på et jævnt terræn og sikr den, så den ikke kan bevæge sig eller glide bort.
- Sørg for sikker og miljøvenlig bortskaffelse af brændstof og udskiftede dele
- Kortslutninger på strømførende ledninger skal ubetinget undgås
- Ved rengøring af maskinen med højtryks-vandstråle må der ikke sprøjtes direkte på de elektriske komponenter
- Efter rengøring tørres komponenterne med trykluft for at undgå krybestrøm

### 5.2 Vedligeholdelsesoversigt

Arbejder	Intervaller								
	Dagligt	hver 20 dr.-time	hver 50 dr.-time	hver 100 dr.-time <sup>h</sup>	hver 200 dr.-time	hver 300 dr.-time	hver 500 dr.-time	Ved behov	
Rens maskiner og motoren	●								
Check og påfyld motorolie <sup>1)</sup>	●								
Skift motorolie <sup>1)</sup>		● <sup>3)</sup>		●					
Rens tændrør <sup>1)</sup>				●					
Rens og juster tændrør og elektrode <sup>1)</sup>					●				
Rens filterkop <sup>1)</sup>					●				
Rens luftfilter <sup>1)</sup>	●								(●)
Skift luftfilter <sup>1)</sup>					●				(●)
Check og juster ventilvandring <sup>1)</sup>						●			
Fjern sod fra cylindertopstykke <sup>1)</sup>							●		
Rens og juster karburator <sup>1)</sup>							●		
Fremkalder: Check og påfyld olie			●						
Fremkalder: Skift olie <sup>2)</sup>				● <sup>3)</sup>		●			
Check gummipuffer				●					
Check og juster kilerem				●					
Check skrueforbindelser		● <sup>3)</sup>		●					
<sup>1)</sup> Motor-driftsvejledningen <sup>2)</sup> Mindst 1x om året <sup>3)</sup> Første gang iagttages									



## 5.3 Smøreskema

Smørested	Mængde	Skifteinterval [driftstimer]	Smøremiddel	Best.nr.
<b>1. Motor</b>				
AVP 1240-2 (H)	0.6 ℓ	100 <sup>1)</sup>	Motorolie API SG-CE SAE 10W40	2-806 01 100
AVP 1250-2 (H)				
<b>2. Fremkalder</b>				
AVP 1240-2 (H)	0.6 ℓ	250 <sup>2)</sup> eller årligt	Motorolie API SG-CE SAE 10W40	2-806 01 100
AVP 1250-2 (H)	0.25 ℓ			

<sup>1)</sup>Første gang efter 20 driftstimer  
<sup>2)</sup>Første gang efter 100 driftstimer

## 5.4 Firmaalternativt smøremiddelskema

	Motorolie API SG-CE SAE 10W40	Gearolie iflg. JDM J 20 C	Spec. hydro-olie ISO-VG 32	Hydro-olie HVL P 46	ATF olie
ARAL	Extra Turboral SAE 10W40	Fluid HGS	Vitam GF 32	Vitam HF 46	ATF 22
BP	Vanellus C6 Global Plus SAE 10W40	Hydraulik TF-JD	Energol HLP-HM 32	Bartran HV 46	Autran MBX
CASTROL	Tecton SAE 10W40	Agri Trans Plus	Hyspin SP 32	Hyspin AVH-M 46	TQ-D
ESSO	Ultra 10W40	Torque Fluid 56	Univis N 32	Univis N 46	ATF 21611 II-D
FINA	a. Kappa FE b. Kappa Turbo DI	Transfluid AS	a. Hydran TSX 32 b. Biohydran TMP 32 <sup>2)</sup>	—	Finamatic II D
FUCHS	Titan Unic MC	Agrifarm UTTO MP	a. Renolin ZAF 520 b. Plantohyd 32 S <sup>2)</sup>	Renolin B 46 HVI	Titan ATF 3000
KLEENOIL PANOLIN	—	—	Panolin HLP Synth 32 <sup>2)</sup>	—	—
MOBIL	a. Delvac SHC b. Mobil Super M 10W40 c. Mobil Super S 10W40 <sup>1)</sup>	a. Mobilfluid 424 b. Mobilfluid 426	Mobil DTE 24	Univis N 46	ATF 220
SHELL	Engine Oil DG 1040	Donax TD	Tellus T32	Tellus T 46	a. Donax TA b. Donax TX
TOTAL	Rubia Polytrafic 10W-40	Transmission MP	Azolla ZS 32	Equivis ZS 46	Fluide ATX

<sup>1)</sup>Delsyntetiske letløbsolie

<sup>2)</sup>Biologisk nedbrydelig multigrade-hydraulikolie på esterbasis; blandbarheden og forlideligheden med mineraloliebaserede samt med biologisk nedbrydelige hydraulikolier bør kontrolleres i hvert enkelt tilfælde. Restmineralolieindholdet bør reduceres iht. VDMA-enhedsblad 24 569.

TAB01003\_DK.cdr

## 5. Vedligeholdelse

### 5.5 Vedligeholdelse motor

I denne driftsvejledning er de daglige vedligeholdelsesarbejder på motoren kun angivet lagttag motor-driftsvejledningen og de her angivne vedligeholdelseshenvisninger og -intervaller.

#### 5.5.1 Påfyldning af brændstof



Tank kun når motoren er standset.

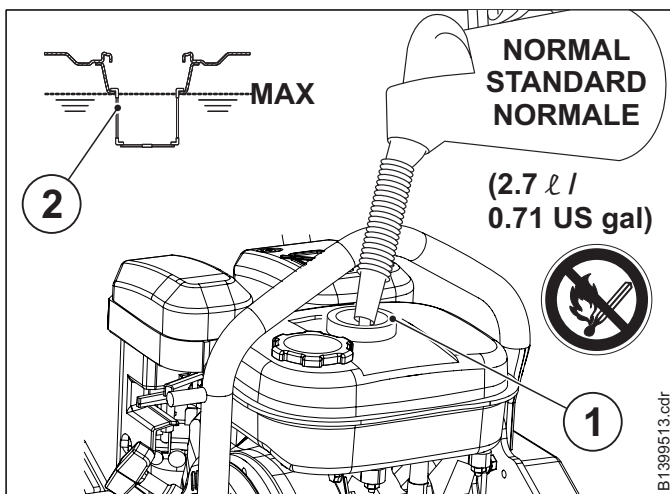
Åben ild forbudt.

Rygning forbudt.

Tankning i lukkede rum forbudt.

Brændstofdampe må ikke indåndes.

Pas på ikke at spilde brændstof. Hvis der er løbet brændstof ud, skal det opsamles, ellers trænger det ned i jorden.



- Rens området omkring brændstofpåfyldningsstudsens (1).
- Luk benzinhanen, før der fyldes på tanken.
- Åbn brændstof-påfyldningsstudsens og kontrollér brændstof-niveauet visuelt.



Bemærk

Fyld ikke benzin på til op over benzinfiltersien (2), ellers kan benzin løber over, når den senere varmes op og udvider sig.

Ved påfyldning skal benzinfiltersien altid anvendes.

- Efterfyld evt. Brændstof; brug blyfri bilbenzin.
- Efter brændstofpåfyldning strammes brændstofdækslet (drej i retningen med uret), indtil der kommer et fysisk stop.
- Tør eventuelt spildt benzin op, før motoren startes.

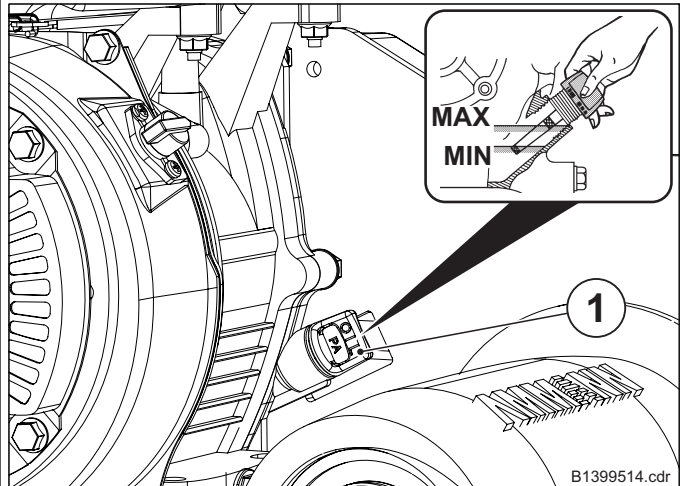
#### 5.5.2 Kontrol af motoroliestand



Udskift omgående defekte tætninger.

Opsaml gammel olie og bortskaf den på miljøvenlig måde.

Sørg for at der ikke trænger olie ned i jordbunden eller i kloaken.



- Stil vibrationspladen vandret.
- Kontroller motorolieniveauet, mens motoren er stoppet.
- Rens området omkring oliepåfyldningsstudsens.
- Tag oliepinde (1) af, og tør den af.
- Sæt oliepinde i påfyldningshullet som vist, uden at skrue den i, og tag den så ud, og kontroller olieniveauet.
- Hvis olieniveauet er nær eller under det nederste mærke på målepinden, skal der påfyldes den anbefalede olie, til olieniveauet når det øverste mærke. Fyld ikke for meget på.
- Sæt oliepinde på igen.

### 5.5.3 Vedligeholdelse af luftfilter

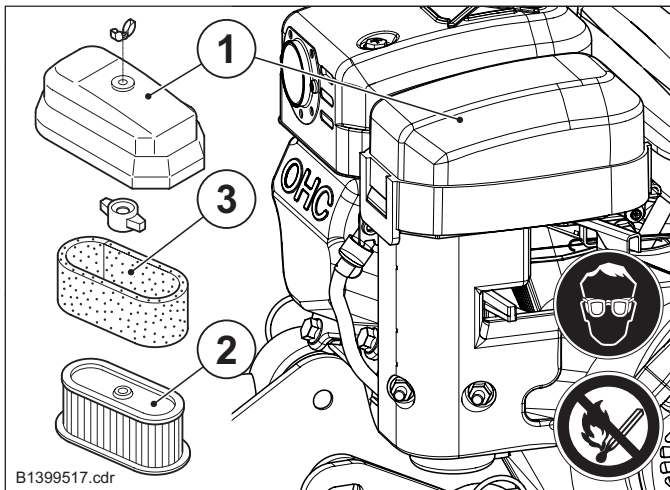


Udskift filterindsatsen,

- hvis filterelementet eller pakningsringen er beskadiget
- ved fugtig og olieholdig tilsmudsning
- hvis motoreffekten er reduceret
- Mindst én gang om året

Lad ikke motoren køre uden luftfilter, hvilket medfører tiltagende slid af motoren.

Der må ikke komme støv ind i karburatoren. Fare for motorskade.



- Tag filterdækslet (1) af.
- Tag filterindsatsen (2+3) ud og kontroller den. Udskift den, hvis den er beskadiget.



Der må aldrig anvendes benzin eller renseopløsninger med et lavt flammepunkt til rengøring af luftfilterindsatsen.

Rygning forbudt i arbejdsområdet.

Undgå åben ild og gnister, brand- og eksplosionsfare!

Tilskadekomst af øjne - benyt beskyttelsesbriller!

- Bank filterindsatsen (2) lidt eller blæs den ud med tør trykluft indefra og udefter.
- Rengør filterindsatsen (3) i en renseopløsning og lad den tørre grundigt.
- Sæt filterindsatsen (2+3) i igen.
- Sæt filterdækslet (1) på og fastgør det.



Bemærk

Hvis indsugningsluften indeholder meget støv, rengøres luftfilteret i dette tilfælde flere gange om dagen.

## 5. Vedligeholdelse

### 5.6 Vedligeholdelse af maskine

#### 5.6.1 Rengøring

Rengør maskinen hver dag.



Efter rengøringen skal alle kabler, slanger, ledninger og forskruninger kontrolleres for løse forbindelser, skuresteder og andre beskadigelser.

Konstaterede mangler afhjælpes omgående.

Der må ikke anvendes brændbare eller aggressive midler til rengøring.

#### 5.6.2 Tilspændingsværdier

Ø	8.8		10.9		12.9	
	Nm	ft lb	Nm	ft lb	Nm	ft lb
M 4	3	2	4,4	3	5	4
M 5	6	4	8,7	6	10	7
M 6	10	7	15	11	18	13
M 8	25	18	36	26	43	31
M 10	49	36	72	53	84	61
M 12	85	62	125	92	145	106
M 14	135	99	200	147	235	173
M 16	210	154	310	228	365	269
M 18	300	221	430	317	500	368
M 20	425	313	610	449	710	523
M 22	580	427	830	612	970	715
M 24	730	538	1050	774	1220	899

Styrkeklasse for skruer med ubehandlet, usmurt overflade.

Værdierne giver en 90 % udnyttelse af strækgrænsen ved et friktionskoefficient på  $\mu = 0,14$ .

Overholdelse af tilspændingsværdierne kontrolleres med momentnøgler.

Ved anvendelse af smøremidlet MoS2 gælder de angivne værdier ikke.



Selvsikrende møtrikker skal udskiftes hver gang de monteres.

Bemærk

#### 5.6.3 Skruerforbindelser

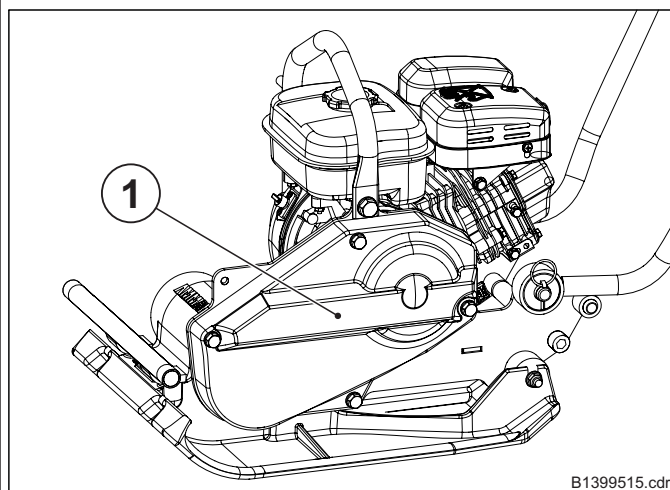
Ved vibrationmaskiner er det vigtigt at kontrollere skruerforbindelserne for fastgørelse med jævne mellemrum.

lagttag tilspændingsværdierne.

#### 5.6.4 Kontrol af gummipuffer

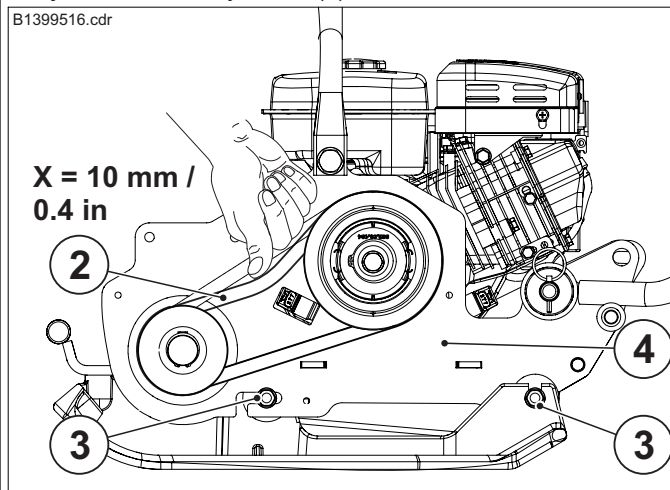
Kontrollér gummipufferet for revner og udbrydning samt fastgørelse; det skal udskiftes omgående ved beskadigelse.

#### 5.6.5 Kontrol af kileremspænding



B1399515.cdr

- Fjern kilerembeskyttelsen (1).



B1399516.cdr

X = 10 mm /  
0.4 in

- Kontroller tilstanden og spændingen af kileremmen (2).
- Løsn gummipufferens møtrikker (3) på ydersiden
- Og motorrammen (4) skydes bagud.



Bemærk

Sørg for at rammen også virkelig skubbes hen på puffer-understøtningsfladen og gummielementerne ikke blot strækkes, så de fjedrer tilbage igen. Slå evt. pufferne lidt nedad med en hammer.

X: ca.10 mm

- Begge pufre skal være spændt ens.
- Skru møtrikkerne (3) fast igen.
- Drej drivmekanismen helt rundt med hånden og kontrollér nedpresningsmålet igen, korriger om nødvendigt.



Fare

**Motoren må ikke startes uden kilerembeskyttelse. Kvæstelsesfare!**

- Monter kilerembeskyttelsen (1).



Bemærk

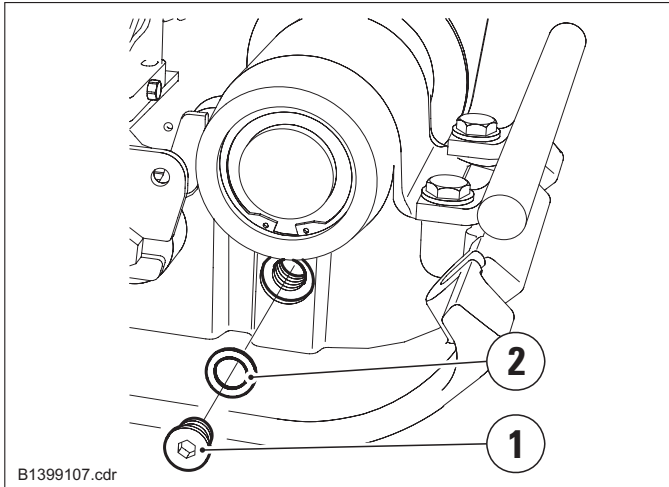
Efter ca. 25 driftstimer kontrolleres stramningen af kileremmen igen, efterspænd om nødvendigt.

## 5.6.6 Fremkalder: Olieskift/oliestand



Olien skal udskiftes, mens gearolien er varm.

Bemærk



- Løsgør olieaftapningskruen (1) og skru den ud.



Vær forsigtig, når den varme olie tømmes ud: Fare for skoldning!

- Aftap den brugte olie.



Den udløbne olie opfanges og bortskaffes miljøbevidst

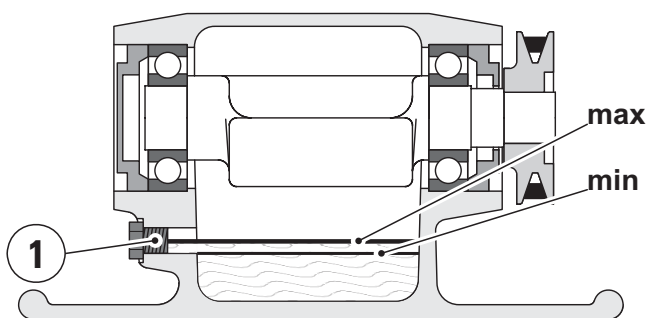
- Påfyld ny gearolie

Oliemængde og -kvalitet: se smøreskema.

0.6 l

(AVP 1250-2: 0.25 l)

API SG-CE  
SAE 10W40



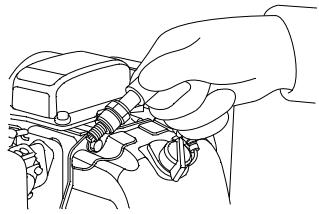
- Olien skal mindst nå op til underkanten af gevindet (*min*).
- Skru olieaftapningskruen (1) i; benyt en ny pakring (2).

## 6. Hjælp i forbindelse med driftsforstyrrelser

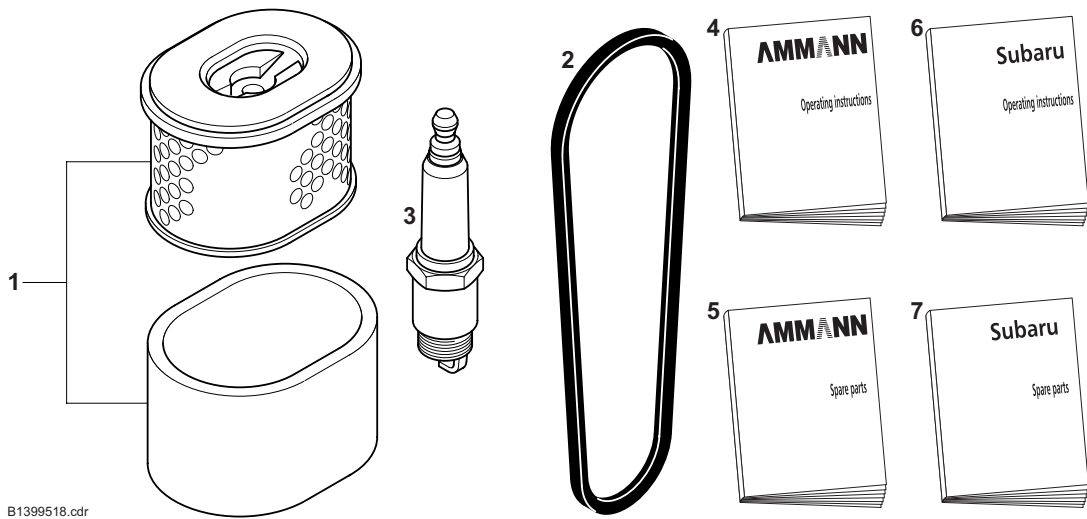
### 6.1 Generelle henvisninger

- Følg sikkerhedsanvisningerne.
  - Reparationer må kun udføres af kvalificerede og dertil udvalgte personer.
  - Læs endnu engang afsnittet vedrørende korrekt betjening og vedligeholdelse i drifts- og vedligeholdelsesvejledningen i tilfælde af driftsforstyrrelse.
  - Hvis De ikke selv kan finde årsagen til fejlen og afhjælpe denne, bedes De kontakte en Ammann-service filial.
- Kontrollér altid først årsagen til fejlen på de steder, der er lettilgængelige hhv. hvor kontrol er nemmest (sikringer, lysdioder osv.).
  - Roterende dele må ikke berøres.

### 6.2 Fejlsøgningseskema

Mulig årsag	Afhjælpning	Bemærkninger
<b>Motoren går ikke i gang</b>		
Brændstofmangel Brændstofhane lukket Ingen brændstofforsyning på karburator Motorafbryder på «OFF» Manglende olietryk	Efterfyld brændstof Stil brændstofhane i position «OPEN» Kontrol Stil motorafbryderen i position «ON» Check oliestanden	
Ingen gnistdannelse på tændrør	Kontrol	Fjern tændrørshætten. Rengør tændrørbasis. Sæt tændrøret i tændrørshætten. Hold i sideelektroden på tændrøret på et vilkårligt sted på motoren, træk i startkablet og kontrollér for gnistdannelse.  <small>Honda GX 100_10</small> Ingen gnistdannelse ⇒ udskift tændrøret Gnistdannelse ⇒ skru tændrøret i og forsøg at starte motoren
Hvis motoren stadigvæk ikke går i gang, skal den serviceres af autoriseret Ammann- eller Subaru-Robin-service.		
<b>Motorydelsen aftager</b>		
Luftfilter snavset	Rens hhv. udskift luftfiltret	
<b>Motoren er i gang, men vibrationspladen bevæger sig ikke fremad</b>		
For slap kilerem Kilerem sprunget Slidte belægninger på centrifugalkobling	Stram kileremmen Udskift kileremmen Udskift belægninger og fjedre	Ammann-service

## 7. Reservedele



Pos.	Bestelnummer		Betegnelse
	AVP 1240-2 (S)	AVP 1250-2 (S)	
1	55-277-32615-20		Luftfilter kpl.
2	2-801 40 360		Kilerem
3	55-065-01401-50		Tændrør
4	2-000 02 217		Driftsvejledning
5	2-013 98 008		Reservedele
6	2-000 09 005		Driftsvejledning, motor
7	2-013 98 009		Reservedele motor