

"KNAP ON" KRANEN

Montage- og betjeningsvejledning



ASP Produktudvikling
v/ Vagn Asp
Halkærvej 100, Borup, 9270 Nibe
Tlf. 98 66 92 69 – Mobil: 40 55 92 69
www.asp-produkt.dk – cvr.nr. 13 44 27 89

Salg

Salget sker gennem **ASP Produktudvikling**

Halkærvej 100, Borup, 9270 Nibe
Tlf. 98 66 92 69 – Mobil: 40 55 92 69
www.asp-produkt.dk – cvr.nr. 13 44 27 89

Kontakt ASP Produktudvikling for adresser på autoriserede forhandlere

Service

Jylland / Fyn:

**Kontakt
ASP Produktudvikling**

København/Sjælland:

Stego ApS
ved Steen Larsen
Skolevang 12
2660 Brøndby Strand
Tlf. 40 32 36 55
Fax: 43 54 32 74
www.stego.dk



INDHOLD

	side
Salg og service	2
Tekniske data	4
Montage	5
Betjening	6
Vedligehold og ekstra-udstyr	7
Reserve dele	8
12 måneders eftersyn ...	9
Overensstemmelses erklæring	10
El-diagram	11
Andre ASP produkter	12
Lovkrævet belastningsprøve	14
Instruktionsbevis	17

Kære kunde

"Knap-on" kranen er en lille el-kran til trailere, lad- eller kassebiler for løft af henholdsvis 220 eller 400 kg.

Kranens sammenklappelige stel er udført i stålprofiler med form som en kran, der klikkes fast i en bundplade.

Der kan med fordel placeres flere bundplader i bilen/traileren for bedre udnyttelse af "gulvarealet".

Kranen løfter ved hjælp af et wirespil via el-drevet snekegear.

Betjening sker på siden af kranen og der kan leveres fjernbetjeningskabel.

Vi har leveret "Knap-on" kraner gennem de sidste 10 år og håber du må få samme glæde og gavn som vore mange kunder.

Venlig hilsen

Vagn Asp

Autoriseret ASP forhandler:

Tekniske data

Fordele:

- Ingen skadelige løft
- Let at medbringe
- Monteres uden brug af værktøj
- Lav egenvægt
- Synsfri

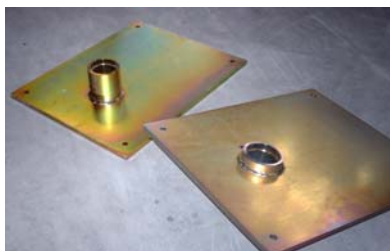


	Model 600	Model 700
Løftekapacitet	220 kg	400 kg
Totalvægt	22 kg	30 kg
EI-data	12V – 21 Amp 190 Watt	12V – 29 Amp 280 Watt
Højde fra montageplade	130 cm	130 cm
Længde af svingarm	78 cm	78 cm
“Tårn-højde”	130 cm	130 cm
	Specialmodeller med ekstra tårnhøjde kan leveres	

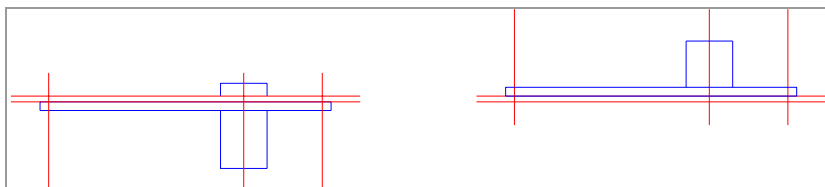
Montage

Den medleverede montageplade boltes til bund af lad med 4 stk. M12 maskinskruer

Afhængig af hvilken bund monteringen sker på har vi to typer bundplader (opad eller nedadgående befæstigelse)



Den nedadgående anvendes hvor befæstigelsen kan ske gennem et hul i bunden (f.eks. træbund i trailere) eller den opadgående til montering på stålbunde (f.eks. i kassevogne eller pick-up") hvor man ikke "gennemhuller" bunden).



Montagepladen boltes til bund tæt ved bærende vanger således, at kræfterne fordeles rigtigt ind i chassiset på køretøjet. Det kan på køretøjer med svag bund være nødvendigt med en ekstra forstærkning af bundpladen.

Det påhviler montøren at teste belastninger og evt. udbøjning i lad ved fuld last af kranen.

Ca. en måned efter brug af kranen skal fastspændingsboltene efterspændes.

Betjening

1. Køretøjets placering skal være så plan som muligt, da dette har indflydelse på udsvingning af kranen arm.
2. Kranen anbringes i den monterede bundplade.
3. Udlæggerarmen løftes op vinkelret på tårnet. Vær opmærksom på at el-kabel ikke klemmes.
4. El-stik tilsluttes og kranen er klar til kørsel.
5. Ved sænkning af løftekrog skal man trække let i denne. Dette for at sikre at wiren løber korrekt på tromlen, men også for at have kontrol over kranens svingning.
6. Når byrden løftes på plads, køres løftekrog helt op og udlæggerarmen kan nu trækkes tilbage og føres parallelt med langs tårnet.
7. Ved løft af genstande, som overstiger kranens løfteevne med 10 kg. Vil kranen automatisk standse og kroge kan herefter kun sænkes for aflastning.
8. På grund af kranens lille strømforbrug er det ikke nødvendigt at køretøjets motor er i drift under brug af kranen.
9. Kranen må ikke bruges til løft af personer.
10. Ved løft af genstande må der ikke befinde sig personer inden for kranens rækkevidde.
11. Efter brug kan kranen klappes sammen. Under kørslen fastholdes kranen med låsebolten.

Vedligehold og ekstraudstyr

Wire:

Wiren bør kontrolleres ofte for brud og bør udskiftes ca. 1 gang pr. år eller efter behov



Smøring og vedligehold

Gear og lejer er levetidssmurte. Ved evt. oliespild fra gear kan dette efterfyldes med olie type: SC 320 TIVILA (Shell)

Skrotning

Ved skrotning af kran skal olie i gear afleveres til de stedlige myndigheder. Ellers ingen særlige krav

Ekstraudstyr

Til begge krantyper kan leveres som ekstra udstyr:

Pallegaffel

Tøndeklo

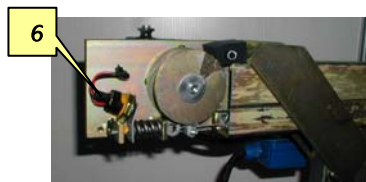
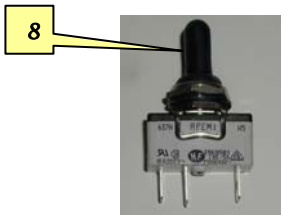
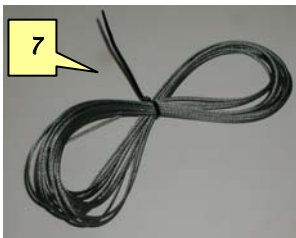
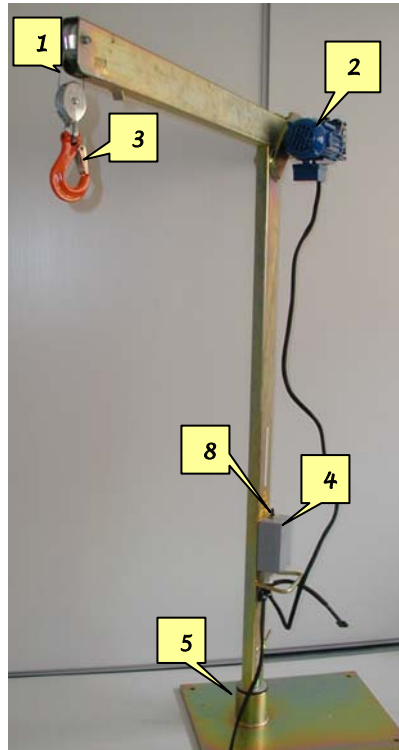
Fjernstyringskabel



Reservevedele

Reservevedele/Ekstraudstyr:

- 1) Wire
- 2) Gearboks
- 3) Løftekrog
- 4) Afbryderboks
- 5) Montageplade
- 6) Overlastskrue
- 7) Ekstra Wirestrop
- 8) Hæv/Sænk kontakt



12 måneders eftersyn

- 1) Undersøg kranarm og tårn for brud og revner
- 2) Lejerne i bunden af tårnet undersøges for slør, rust eller revner i lejebanen
- 3) Alle el-kabler samt kabelholdere undersøges for brud
- 4) Hæve/sænke kontaktens funktion og tæthed undersøges
- 5) Wire udskiftes, uanset stand, efter 12 måneder. Undersøg jævnligt for brud eller skader (lus). Vær opmærksom på at wiren ikke må "krydse sig selv" i kranarmen.

Under montering af ny wire skal denne rulles meget stramt på og samtidig påføres olie ved wirehjulet.

- 6) Løftekrogens sikkerhedspal funktion efterprøves. VIGTIGT: Fjern ikke sikkerhedspalen
- 7) Taljehjulet ved løftekrogen undersøges for slid
- 8) Næsehjul på kranarm undersøges for slid
- 9) Glider under næsehjul undersøges for slid og grater og smøres herefter med fedt
- 10) Herefter foretages den lovpligtige belastningsprøve. Denne må kun udføres af en person der er instrueret af ASP Produktudvikling

EU-OVERENSSTEMMELSESERKLÆRING

ASP produktudvikling
Halkærvej 100
Borup, 9240 Nibe

Erklærer at følgende produkt:

Knap on løftekraner model 600 og 700

navn, model eller type og nummer.

er fremstillet i overensstemmelse med bestemmelserne i RÅDETS DIREKTIV af 4. juni 1989 om indbyrdes tilnærmelse af medlemsstaternes lovgivning om maskiner (89/392 EEG, 91/368 EEG og 93/44 EEG) under særlig henvisning til direktivets bilag 1 om væsentlige sikkerheds- og sundhedskrav i forbindelse med konstruktion og fremstilling af maskiner.

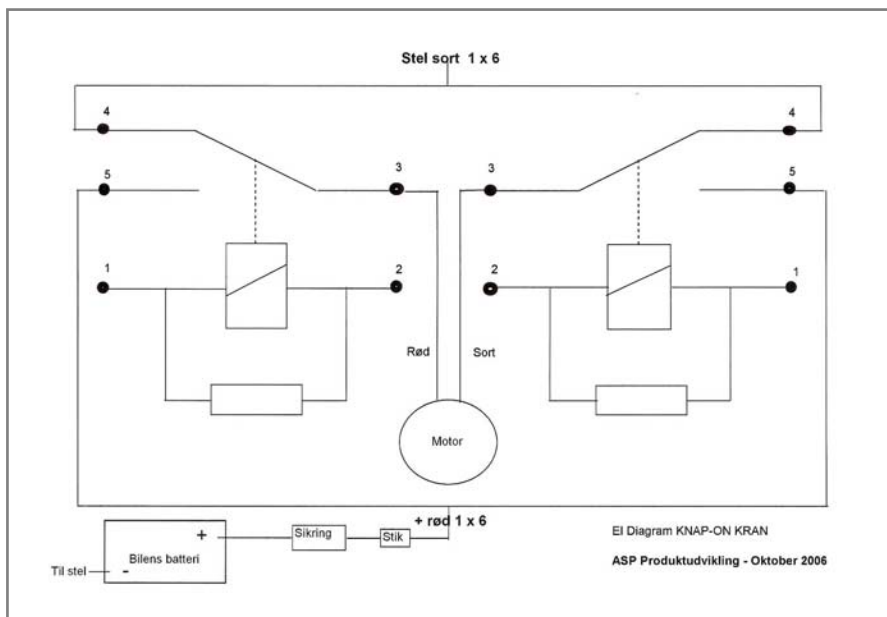
Anvendte harmoniserede standarder:

EN 292-1 "Maskinsikkerhed"
EN 292-2 "Maskinsikkerhed"
EN 294 "Maskinsikkerhed"

sted og dato

underskrift

El-diagram



El montering af "KNAP-ON" KRANEN

1. Rød + kabel fra kran forbindes til + polen på bilens batteri
Husk at der skal være en sikring på 55A, der placeres i umiddelbar nærhed af batteriet.
2. ASP Produktudvikling anbefaler at der monteres el-stik mellem kran og batteri for at lette til-/frakobling. Stikket skal monteres et sikkert og tørt sted f.eks. under ladet på ladvogne.
3. Pluskablet, der trækkes mellem stikket og batteriet, skal være mindst 102 for at undgå tab af spænding, hvilket vil resultere i forringet effekt fra kranen. Minuskablet fra stikket forbindes til bilens chassis (så kort som muligt).
4. Rødt (+) og sort (-) kabel må ikke forbyttes da dette sætter kranens sikkerhedsfunktion ud af drift.

Kranen er nu klar til drift

ANDRE ASP PRODUKTER



FLISELET vakuumløfter

Hydraulisk drevet. Monteres i skovlgrebet på en mini- eller rendegraver.

Tilsluttes maskinens hydrauliske udtag og styre ved hjælp af maskinens styrehåndtag.

Anvendes til store og små belægningsfliser og kantstene både lige og buede og granitkantstene.

Findes i to modeller med løftekapacitet 300 kg eller 2000 kg



HÅNDHYDRAULISK Knap-on kran

Monteres blandt andet i kassebiler. Bundpladen fastgøres i bilens bund

Kranen er håndhydraulisk og løfter op til 400 kg





KABELTRÆKKER

Hydraulisk kabeltræk til montering på en minigraver.

Sikrer et tidsbesparende og sikkert træk af kabler uden overbelastning.

Kabeltrækket fylder kun lidt og er meget enkelt at betjene.

Arbejdsprocessen starter hurtigt. Kræver ingen forankring.

Den enkle konstruktion sikrer robusthed.



STENTANG – POLLYGRAB

Til håndtering af natursten o. lign.

Hydraulisk åbne og lukkemekanisme.

Indbygget el-drejeled

Monteres på minigravere i hurtigskiftet/skovlfæstet.

Elkrøje med skridkobling.

Egenvægt: 70 kg.

Spændvidde: 0-700 mm

Montage og brugervejledninger samt skemaer over belastningsprøver på "Knap-On" og ovennævnte produkter kan hentes i materieldatabasen under Dansk Byggeri på adressen www.materielsektionen.dk

Belastningsprøve for KNAP-ON KRANER

I henhold til arbejdstilsynets bekendtgørelser
nr. 1101 af 14. december 1992 §§ 13 og 14 samt
nr. 1109 af 15. december 1992 § 17 bilag 1 pkt. 3.2.1 - 3.2.4
samlet i At anvisning nr. 2.3.0.3 af marts 1998
med angivelse af belastningskravene

SKAL kranerne 1x årligt kontrolleres overfor:

**at kranens indbyggede nødstop træder i funktion
ved belastningspåvirkning over den tilladte og**

**at wire og konstruktion kan tåle en belastning der
er lig belastningskapaciteten (max tilladte løfte-
evne) tillagt en mervægt på 100 kg**

Belastningsprøven må kun udføres af ASP Produktudvikling eller firmaer
med en godkendt serviceaftale.

ASP Produktudvikling, eller en godkendt servicemontør, kan instruere
personer hos en kunde, så disse kan udføre belastningsprøve på egne
kran(er)

Afprøvning med Dynamometer

MODEL	Type 600 løftekapacitet 220 kg	Type 700 løftekapacitet 400 kg								
Kontrol	Wiren kontrolleres ved at den trækkes helt ud og kontrolleres for beskadigelser. Ved synlige skader (lus m.m.) udskiftes wiren									
Afprøvning af nødstop	<p>Overlastfunktionen testes med et dynamometer, der hægtes på krankrogen og fastgøres til en tung genstand der vejer mere end 500 kg. Der trækkes til kranen slår fra.</p> <p>Såfremt kranen ikke slår fra, eller den slår fra for tidligt justeres overlastskruen og der foretages ny afprøvning:</p> <table style="width: 100%; border: none;"> <tr> <td style="text-align: center; width: 50%;">Model 600</td> <td style="text-align: center; width: 50%;">Model 700</td> </tr> <tr> <td style="text-align: center;">Kranen skal slå fra ved 220 kg</td> <td style="text-align: center;">Kranen skal slå fra ved 400 kg</td> </tr> </table>		Model 600	Model 700	Kranen skal slå fra ved 220 kg	Kranen skal slå fra ved 400 kg				
Model 600	Model 700									
Kranen skal slå fra ved 220 kg	Kranen skal slå fra ved 400 kg									
Afprøvning af wire og konstruktion	<p>Konstruktionen testes ved at hægte et dynamometer på krankrogen samt montere en håndtalje.</p> <p>Dette fastgøres til en tung genstand (evt. en bil) som vejer mere end 500 kg.</p> <p>Der trækkes til kranen slår fra:</p> <table style="width: 100%; border: none;"> <tr> <td style="text-align: center; width: 50%;">Model 600</td> <td style="text-align: center; width: 50%;">Model 700</td> </tr> <tr> <td style="text-align: center;">Kranen skal slå fra ved 220 kg</td> <td style="text-align: center;">Kranen skal slå fra ved 400 kg</td> </tr> </table> <p>Herefter anvendes håndtaljen og der trækkes til Dynamometer viser</p> <table style="width: 100%; border: none;"> <tr> <td style="text-align: center; width: 50%;">Model 600</td> <td style="text-align: center; width: 50%;">Model 700</td> </tr> <tr> <td style="text-align: center;">320 kg</td> <td style="text-align: center;">500 kg</td> </tr> </table> <p>Kranen skal være i stand til at holde ballasten i ca. 10 minutter uden væsentlig nedbøjning af kranarmen.</p> <p>Bundpladens fastgørelse skal være uforandret</p>		Model 600	Model 700	Kranen skal slå fra ved 220 kg	Kranen skal slå fra ved 400 kg	Model 600	Model 700	320 kg	500 kg
Model 600	Model 700									
Kranen skal slå fra ved 220 kg	Kranen skal slå fra ved 400 kg									
Model 600	Model 700									
320 kg	500 kg									
Såfremt der opstår skade på kran eller ladbund hvor kranen er monteret, udbedres skaden hvis muligt og afprøvningen gentages										
Der påsættes mærkat med dato for udført check og næste kontrol dato.										

Afprøvning med belastningsklodser

MODEL	Type 600 løftekapacitet 220 kg	Type 700 løftekapacitet 400 kg
Kontrol	Wiren kontrolleres ved at den trækkes helt ud og kontrolleres for beskadigelser. Ved synlige skader (lus m.m.) udskiftes wiren	
Afprøvning af nødstop	1) Kranen placeres i den fastmonterede bundplade 2) Under kranarmen placeres belastningsklodserne Model 600 Belastningsklods 220 kg Model 700 Belastningsklods 400 kg	
	Kranen skal herefter kunne løfte og sænke belastningsklodserne uden problemer. Testen gentages med 10 kg ekstravægt. Ved forsøg på at løfte, skal kranen stoppe for løft og må kun være i stand til at sænke. I modsat fald justeres overlastskruen.	
Afprøvning af wire og konstruktion	A) Kranen placeres i den fastmonterede bundplade B) Under kranarmen placeres belastningsklodserne med ekstravægt afhængig af krantype Model 600 220 kg plus ekstra 100 kg Model 700 400 kg plus ekstra 100 kg A) Mellem krankrog og ballast monteres en håndtalje B) Ved brug af håndtaljen løftes ballasten ca. 10 cm over underlag C) Kranen skal være i stand til at holde ballasten i ca. 10 minutter uden væsentlig nedbøjning af kranarmen. Bundpladens fastgørelse skal være uforandret.	
Såfremt der opstår skade på kran eller ladbund hvor kranen er monteret, udbedres skaden hvis muligt og afprøvningen gentages		
Der påsættes mærkat med dato for udført check og næste kontrol dato.		

Ansvarsfraskrivelse ved belastningsprøver: Brugeren af emnet hvorpå kranen er monteret, er ansvarlig for at "emnet" har styrken og tåler den daglige belastning samt den ekstra vægtpåvirkning på 100 kg i forbindelse med belastningsprøven. Skulle der ske skade på vogn- eller trailerbund, fjedre m.m. under belastningsprøven fratægges ASP produktudvikling og de autoriserede forhandlere/montører sig ethvert ansvar.

INSTRUKTIONSBEVIS

Det bekræftes herved at:

Navn: :

Fra Firma:

Har modtaget instruktion i at udføre 12 måneders eftersyn
samt belastningsafprøvning af Knap-on kraner
i overensstemmelse med arbejdstilsynets anvisninger.

Dato:

For Asp Produktudvikling