



Bobcat®



FØRERHÅNDBOG

Modellerne: AL440 / AL350 / AL275 KNÆKSTYRET HJULLÆSSER

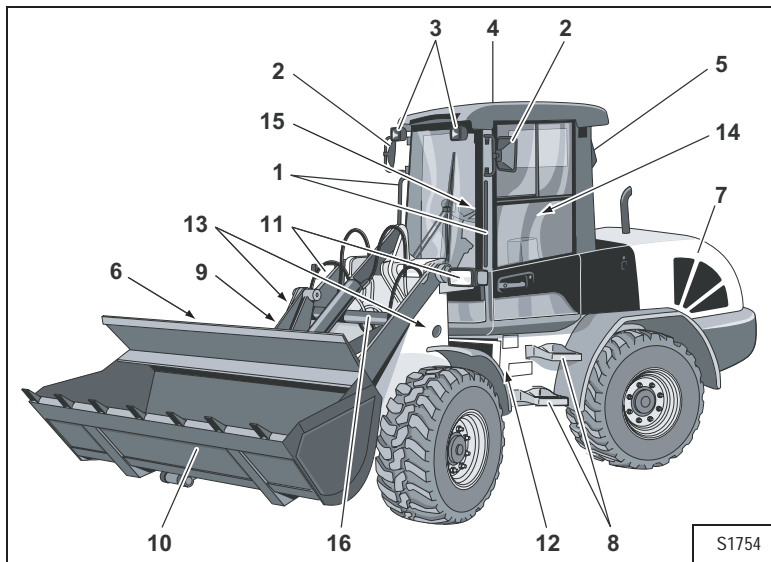


ADVARSEL

UNDGÅ TILSKADEKOMST ELLER DØDEN

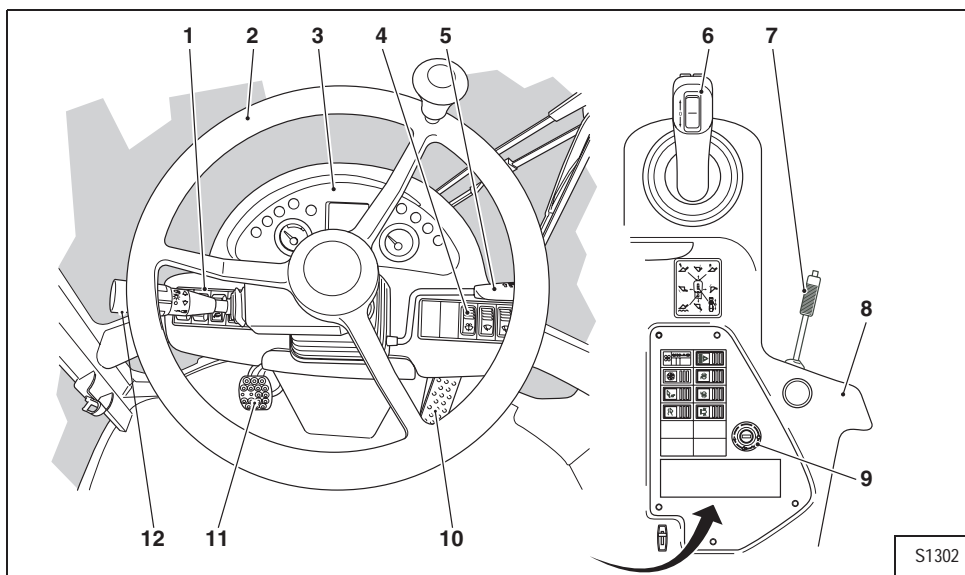
- Brug aldrig læsseren uden at have fået instrukser. Læs maskinskiltene (klistermærkerne), betjenings- og vedligeholdelsesvejledningen og denne håndbog.
- Anvend aldrig en læsser uden en førerkabine med en ROPS-godkendelse.
- Spænd altid sikkerhedsselen godt fast, inden maskinen betjenes. Hold hænder og fødder på styremekanismerne. Se efter, at alle styremekanismerne står i neutral position, inden der startes.
- Transporter altid lasten så lavt som muligt. Hold godt væk fra elnettets strømførende ledninger.
- Læsning, aflæsning og drejning skal gøres på flad, solid og vandret grund. Reducér hastigheden, når der skal drejes.
- Løftearmene må ikke være oppe under kørsel eller ved drejning. Se i kørselsretningen.
- Sørg for at god holde afstand til aflæssede bunker, stejle områder eller overflader, der kan falde sammen.
- Det normerede driftskapacitet må IKKE OVERSKRIDES.
- Inden førersædet forlades:
 - Sæt transmissionen i neutral position.
 - Sænk løftearmene.
 - Sæt redskabet fladt ned på jorden.
 - Træk parkeringsbremsen.
 - Afbryd den fungerende hydraulik og sæt alle styremekanismer i neutral position.
 - Stands motoren og tag nøglen ud.
 - Parkeres der på en skråning eller hældning, skal dækkene blokeres med stopklodser, så maskinen ikke kan rulle væk.
- Udstyret må aldrig ændres, og der må ikke anvendes påhængsredskaber, der ikke er godkendte.
- Hold tilskuere i god afstand fra arbejdsområdet. Tillad IKKE, at nogen person står nede under de hævede løftearme.
- Medbring aldrig passagerer eller nogen, der hænger på maskinen, og anvend aldrig skovlen til at løfte mennesker eller som arbejdsplatform.

Lær om læsseren ved at læse denne håndbog, betjenings- og vedligeholdelsesvejledningen og skiltene (klistermærkerne). Slå op i betjenings- og vedligeholdelsesvejledningen for at se klistermærkerne, og hvor de er placeret. Udskift beskadigede eller manglende skilte (klistermærker) som anvist i betjenings- og vedligeholdelsesvejledningen.



1	GRIBEHÅNDTAG
2	SPEJLE
3	ARBEJDSLYGTER FORAN
4	FØRERKABINE (ROPS)
5	ARBEJDSLYGTER BAGPÅ
6	LYNKOBLINGSSYSTEM
7	MOTORDÆKSEL
8	TRIN
9	LØFTEARME
10	SKOVL
11	LYGTER
12	KNÆKSTYRINGENS LÅSESTIFT
13	STOPKLODSER
14	BETJENINGS- OG VEDLIGEHOLDELSSESVEJLEDNING
15	FØRERHÅNDBOG
16	TILSLUTNINGER TIL HJÆLPEHYDRAULIKKEN FORAN

STYREMEKANISMER OG INSTRUMENTER

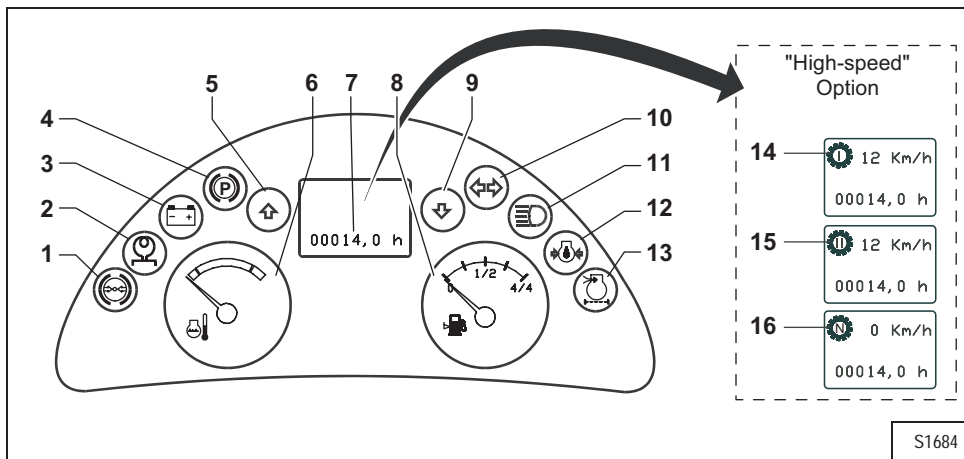


S1302

Ref.	Beskrivelse	Funktion
1	VENSTRE TILBEHØRSPANEL	Se side 5
2	RAT	Drej rattet med uret for at dreje maskinen til højre. Drej rattet mod uret for at dreje maskinen til venstre.
3	INSTRUMENTPANEL	Se side 4
4	HØJRE TILBEHØRSPANEL	Se side 5
5	RATTETS JUSTERINGSSTANG	Se side 8
6	JOYSTICK	Se side 7
7	PARKERINGSBREMSE	Se side 9
8	HØJRE KONSOL	Se side 6
9	GLØDERØR OG STARTKONTAKT	Se side 9
10	ACCELERATORPEDAL	Se side 8
11	BREMSEPEDAL TIL RYKVIS KØRSEL	Se side 8
12	VENSTRE FLERFUNKTIONSSTANG	Se side 10

Læs betjenings- og vedligeholdelsesvejledning for at få flere oplysninger.

INSTRUMENTPANEL

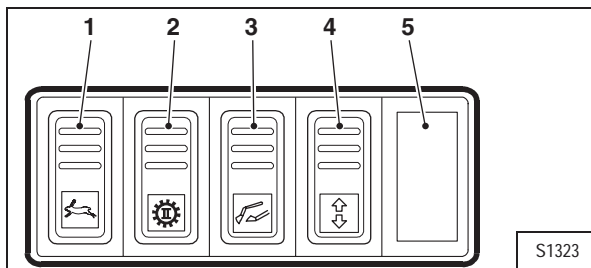


Ref.	Beskrivelse
1	BRUGES IKKE
2	FORVARMNINGSINDIKATOR
3	BATTERIETS INDIKATOR FOR OPLADNING
4	PARKERINGSBREMSE
5	KØRSELSRETNING, FREMAD
6	MOTORKØLEMIDDELS TEMPERATUR
7	TIMEMÅLER OG HASTIGHEDSINDIKATOR
8	BRÆNDSTOFMÅLER
9	KØRSELSRETNING, BAK
10	RETNINGSVISER

Ref.	Beskrivelse
11	LANGT LYS
12	MOTOROLIES TRYK
13	LUFTFILTERINDIKATOR
14	GEARINDIKATOR - MANUelt TRANSMISSIONSOMRÅDE (KUN VERSIONEN "HIGH-SPEED") - FØRSTE GEAR
15	GEARINDIKATOR - ANDET GEAR
16	GEARINDIKATOR - NEUTRAL

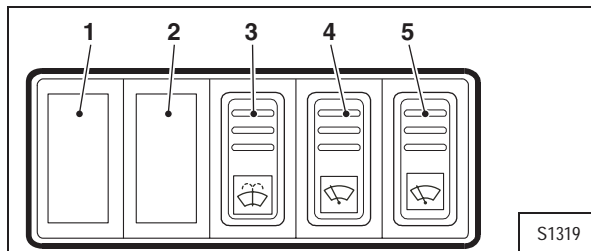
Læs *Betjenings- og vedligeholdelsesvejledning* for at få flere oplysninger.

VENSTRE TILBEHØRSPANEL



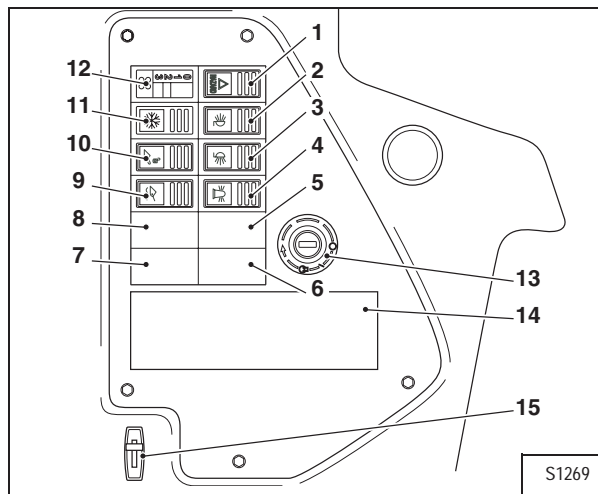
Ref.	Beskrivelse
1	KØRSELSHASTIGHED HURTIG / LANGSOM
2	SKIFT TIL GEAR (KUN VERSIONEN "HIGH-SPEED")
3	JOYSTICKSPÆRRING
4	KØRSELSRETNINGSKONTAKT
5	BRUGES IKKE

HØJRE TILBEHØRSPANEL



Ref.	Beskrivelse
1	BRUGES IKKE
2	BRUGES IKKE
3	VINDUESVASKERFUNKTION, FORAN / BAGPÅ
4	VINDUESVISKER, FORAN
5	VINDUESVISKER, BAGPÅ

HØJRE KONSOL



Ref.	Beskrivelse
1	FAREADVARSELSKONTAKT AKTIVERER ADVARSELSLYGTERNE
2	ARBEJDSLYGTER, FORAN
3	ARBEJDSLYGTER, BAGPÅ
4	ROTERENDE BLINKLYS
5	BRUGES IKKE
6	BRUGES IKKE
7	BRUGES IKKE
8	BRUGES IKKE

Ref.	Beskrivelse
9	FORVALGSKONTAKT TIL FLYDEPOSITION (OFF / IMPULS / KONTINUERLIG TILSTAND)
10	FORVALGSKONTAKT TIL HJÆLPEHYDRAULIKKENS KREDSLØB (OFF / IMPULS / KONTINUERLIG TILSTAND)
11	KONTAKT TIL KLIMAANLÆG
12	BLÆSERKONTAKT - VARMEAPPARAT
13	GLØDERØR OG STARTKONTAKT
14	BRUGES IKKE
15	VARMEAPPARATREGULERING

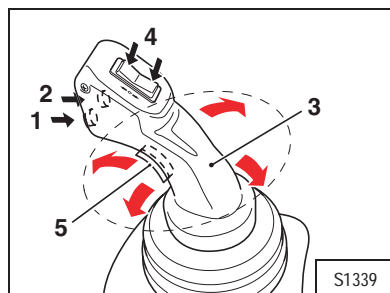


ADVARSEL

UNDGÅ TILSKADEKOMST ELLER DØDEN

Løftearmene sænkes straks, når der trykkes 2 gange på flydepositionskontakten, så den står på positionen "ON", og nøglekontakten er aktiveret, eller motoren kører. Tryk flydepositionskontakten til positionen "OFF", så løftearmenes sænkning stoppes. Det standser det ikke løftearmenes sænkning i flydetilstand at trække joystickstangen tilbage.

JOYSTICK



ADVARSEL

UNDGÅ TILSKADEKOMST ELLER DØDEN

Inden førersædet forlades, sættes gearet i neutral position, løftearmene sænkes, arbejdsredskabet sættes fladt på jorden, parkeringsbremsen trækkes, alle styremekanismer sættes i neutral, og motoren standses.

Ref.	Beskrivelse	Funktion
1	IMPULSTILSTAND – HJÆLPEHYDRAULIK, VENSTRE KNAP	Aktiverer flow til et hydraulikredskab i én retning eller den hydrauliske lynkobling (hvis den er monteret), når den holdes trykket ned. (Denne knap aktiveres med en kontakt på konsollen til højre. Se side 6.)
2	IMPULSTILSTAND – HJÆLPEHYDRAULIK, HØJRE KNAP	Aktiverer flow til et hydraulikredskab i modsatte retning eller den hydrauliske lynkobling (hvis den er monteret), når den holdes trykket ned. (Denne knap aktiveres med en kontakt på konsollen til højre. Se side 6.)
3	JOYSTICKSTANG	Styrer løftearmene og skovlens/redskabets bevægelser: <ul style="list-style-type: none"> • Fremad: Sænker løftearmene. • Baglæns: Hæver løftearmene. • Venstre: Skovl / arbejdsredskab rulles tilbage. • Højre: Skovl / arbejdsredskab dumpes.
4	KØRSELSRETNING, FORVALG	Denne kontakt har 3 positioner: <ul style="list-style-type: none"> • Top: Fremadgående kørselsretning. • Center: Neutral position. • Bund: Baglæns kørselsretning.
5	IMPULSTILSTAND - FLYDEPOSITION	Aktiverer flydepositionen, når den holdes nedtrykket. Før denne knap kan benyttes, skal 'flydepositionskontakten' stå på positionen 'impuls mode' – impulsstilstand.

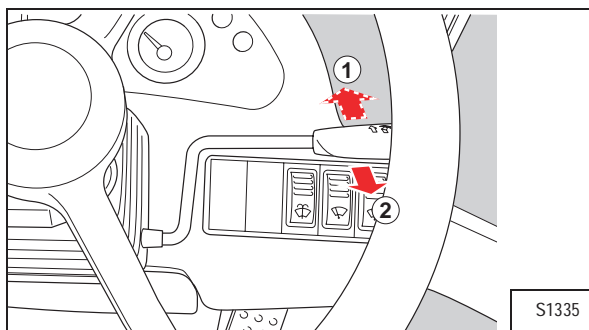


ADVARSEL

UNDGÅ TILSKADEKOMST ELLER DØDEN

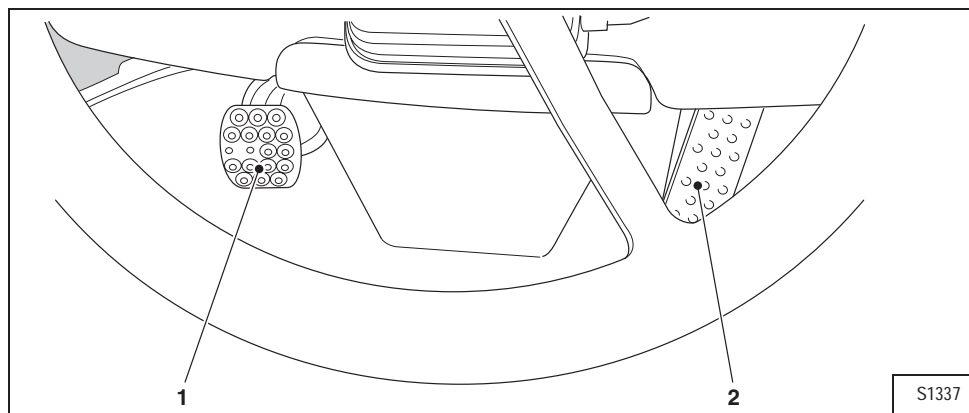
Løftearmene sænkes straks, når der er trykket 2 gange på flydepositionskontakten, så den står på positionen "ON", og nøglekontakten er aktiveret, eller motoren kører. Tryk flydepositionskontakten til positionen "OFF", så løftearmenes sænkning stoppes. Det standser det ikke løftearmenes sænkning i flydetilstand at trække joystickstangen tilbage.

RATTETS JUSTERINGSSTANG



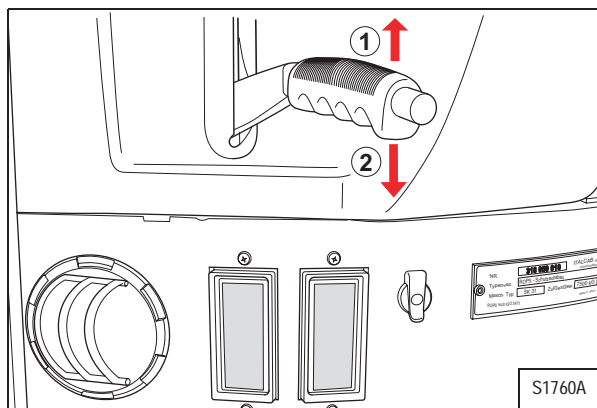
Ref.	Beskrivelse
1	RATTETS VIPPEJUSTERING
2	RATTETS HØJDEJUSTERING (VALGMULIGHED)

PEDALER



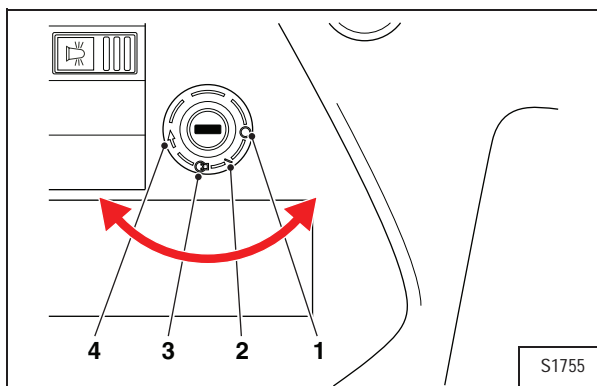
Ref.	Beskrivelse	Funktion
1	BREMSEPEDAL TIL RYKVIS KØRSEL	Tryk en anelse på bremsen for at reducere kørselshastigheden og regulere kørslen fremad i små ryk (gradvis kørsel med maskinen). Tryk helt ned for at stoppe maskinen.
2	ACCELERATORPEDAL	Tryk pedalen ned for at øge motorhastigheden. Slip med foden for at få motoren til at køre langsommere.

PARKERINGSBREMSE



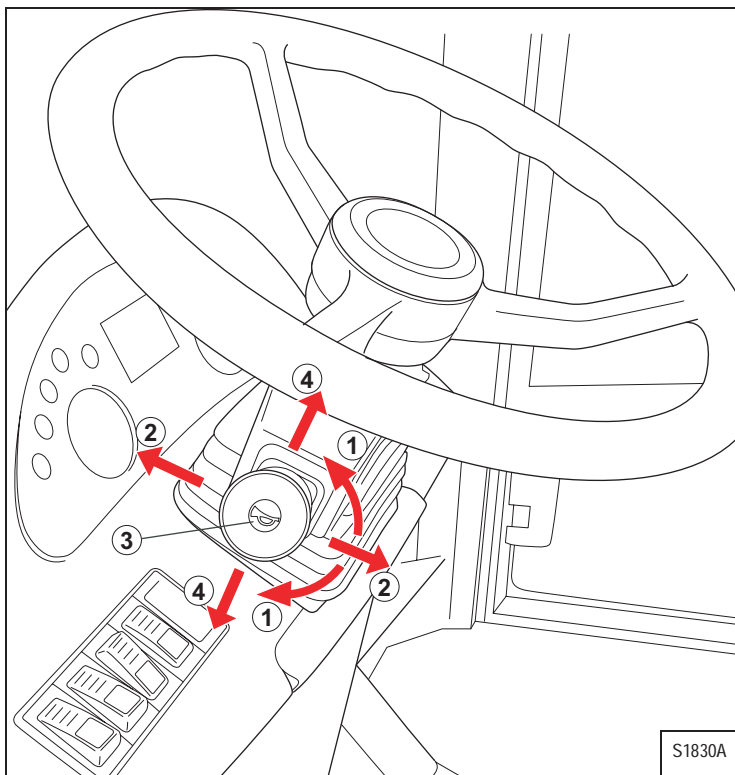
Ref.	Funktion
1	Træk håndbremsen opad, indtil den låser, så bremsen skal aktiveres.
2	Bremsen løsnes ved at trække stangen op og samtidigt trykke på knappen på stangen, så låsemekanismen åbnes. Sænk stangen helt ned.

GLØDERØR OG STARTKONTAKT



Ref.	Position	Funktion
1	STOP	Positionen Off (deaktiveret)
2	RUN (KØR)	Tændingsposition
3	PREHEAT (FOROP-VARMNING)	I tændingspositionen lyser forvarmingsindikatoren på instrumentpanelet.
4	START	Opstartsposition (kontakten vender tilbage til positionen "RUN", så snart nøglen slippes).

VENSTRE FLERFUNKTIONSSTANG



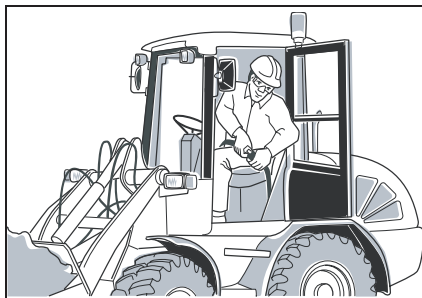
Ref.	Beskrivelse
1	VEJBANELYGTER
2	RETNINGSVISER
3	HORN
4	LANGT / KORT LYS

LÆSSEREN SKAL INSPICERES HVER DAG

1. Inspicér sikkerhedsselen og udskift den, hvis den er beskadiget.
2. Inspicér førerkabinen (ROPS) og dens hæfter.
3. Reparér ødelagte eller løsnede dele.
4. Fjern brandfarligt materiale fra motoren.
5. Rens bremsepedalen, motorhastighedens reguleringspedal / fodstøtteområdet.
6. Kontrollér alle væskeneauer (motorolie, kølemiddel, hydraulikolie og bremsevæske).
7. Kontrollér, at lynkoblingssystemet fungerer, som det skal.
8. Kontrollér dæk og dæktryk.
9. Rengør spejlene og justér dem, hvis det er påkrævet.
10. Hold øje med brændstofniveau, kølemiddeltemperatur og luftfilterets tilstand på instrumentpanelet.
11. Kontrollér, at parkeringsbremsestang / lygter fungerer, som de skal.

Læs om vedligeholdelsesprocedurerne i betjenings- og vedligeholdelsesvejledningen.

INDEN DEN KNÆKSTYREDE HJULLÆSSER BETJENES



1. Benyt sikkerhedstrinene og gribehåndtagene til at komme ind i den knækstyrede hjullæsser.
2. Justér sædet, så det er let at nå styremekanismerne.
3. Tilkobl sikkerhedsselen. Justér sikkerhedsselen, så selen sidder tæt omkring hofternes nederste del.



ADVARSEL

Brug en førerkabine, som er en ROPS (dvs. Rollover Protective Structure), og som er beregnet til hver læsser. Ændres kabinen på måder, som Bobcat Company ikke har godkendt, kan det bevirke, at føreren ikke er ordentligt beskyttet, hvilket igen kan medføre alvorlig tilskadekomst eller døden. Spænd altid sikkerhedsselen godt fast, mens maskinen betjenes.



Fastgør sikkerhedsselen

B-16697

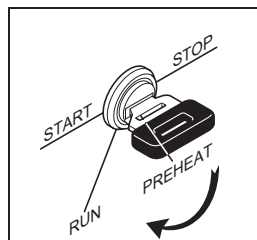
SÅDAN STARTES MOTOREN

1. Kontrollér, at alle kørselsretningskontakter er i neutral position.
2. Træk parkeringsbremsen.
3. Drej nøglen om til PREHEAT og hold på den der i 15 sekunder.
4. Drej nøglen om til positionen START og slip nøglen, når motoren starter.

BEMÆRK: Gløderørene må ikke aktiveres i mere end 30 sekunder, ellers kan gløderøret blive beskadiget.

BEMÆRK: Motoren starter kun, hvis gearet er i positionen NEUTRAL.

BEMÆRK: Lad motoren varme op i 5 minutter i koldt vejr, løsn så parkeringsbremsen, inden maskinen køres.



⚠ ADVARSEL

UNDGÅ TILSKADEKOMST ELLER DØDEN

- Medbring aldrig passagerer eller nogen, der hænger på maskinen. Hold tilskuere væk i god afstand fra arbejdsområdet.
- Tillad IKKE, at nogen person står nede under de hævede løftearme og arbejdsredskabet.
- Anvend ikke maskinen til at løfte mennesker eller som arbejdsplatform.

⚠ ADVARSEL

Brug IKKE den knækstyrede hjullæsser, hvor der er eksplosivt støv eller gas i luften, eller hvor udstødningen kan komme i kontakt med brandfarligt materiale. Det kan udløse en eksplosion eller brand.

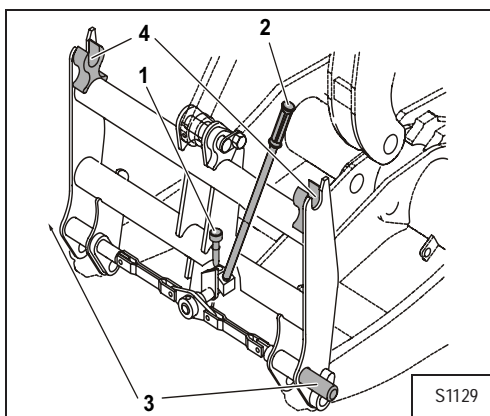
SÅDAN SÆTTES ARBEJDSREDSKABET PÅ

⚠ ADVARSEL

UNDGÅ ALVORLIG TILSKADEKOMST ELLER DØDEN

- Lynkoblingssystemet skal være ordentligt vedligeholdt, så arbejdsredskabet kan monteres sikkert.
- Alle tilslutninger skal være ordentligt tilkoblede, så arbejdsredskabet ikke løsner sig, når det ikke er meningen.

MEKANISK LYNKOBLINGSSYSTEM



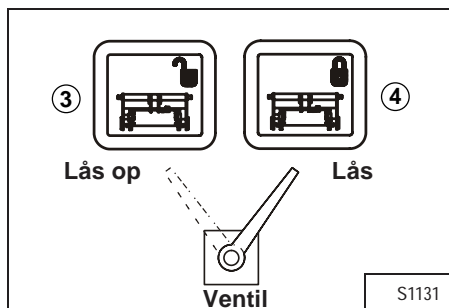
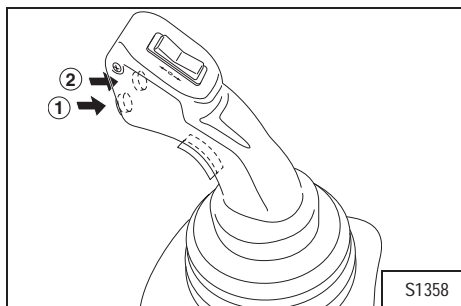
1. Sænk løftearmene og sæt redskabet fladt ned på jorden.
2. Træk parkeringsbremsen, sæt gearet i neutral og stop motoren.
3. Træk i stiften (1) og åbn lynkoblingshægten med styrestangen (2), indtil låsestifterne er trukket helt tilbage.
4. Kontrollér, at lynkoblingshægtens låsemekanisme fungerer, som den skal, og smør om nødvendigt stifterne.
5. Arbejdsredskabet monteres ved at koble hægterne (4) under røret på arbejdsredskabet.
6. Træk parkeringsbremsen, sæt gearet i neutral og stop motoren.
7. Luk lynkoblingshægten med styrestangen (2), indtil låsestifterne (3) er forlængede helt ind i redskabets koblingsramme, og stiften (1) låser ned.
8. Kontrollér, at redskabet er ordentligt monteret, og at stiften (1) sidder, som den skal.

⚠ ADVARSEL

UNDGÅ TILSKADEKOMST ELLER DØDEN

- Overskrid IKKE læsserens normerede driftskapacitet.
- Anvend IKKE arbejdsredskaber, som Bobcat Company ikke har godkendt.
- Der må kun læsses, aflæsses og drejes på et vandret underlag.
- Sørg for at bære lasten lavt.

HYDRAULISK LYNKOBLINGSSYSTEM



BEMÆRK:Trykket skal lukkes ud af systemet, inden hydrauliktilslutninger frakobles.

SÅDAN TAGES ARBEJDSREDSKABET AF:

1. Sænk løftearmene og sæt redskabet fladt ned på jorden.
2. Stands motoren. Træk parkeringsbremsen og sæt gearet i positionen NEUTRAL.
3. Drej nøglen om til positionen "On". (Start ikke motoren): Brug joystickens knapper (1) og (2) til at tage trykket af. (Hjælpehydraulikken skal være indstillet på impulstilstand med kontakten på højre konsol).
4. Redskabets hydraulikkoblere løsnes fra læsseren.
5. Indstil lynkoblingssystemets ventil på den ulåste position (3).
6. Start motoren.
7. Lås lynkoblingssystemet op ved at trykke på den højre joystickknop.
8. Tag redskabet af ved at sænke løftearmene og forlænge vippecylindrene.

SÅDAN MONTERES ARBEJDSREDSKABET:

9. Montér det nye redskab og fastlås det ved at trykke på venstre joystickknop (1).
10. Stands motoren. Træk parkeringsbremsen og sæt gearet i neutral.
11. Drej nøglen om til positionen "On". (Start ikke motoren): Brug joystickens knapper (1) og (2) til at tage trykket af. (Hjælpehydraulikken skal være indstillet på impulstilstand med kontakten på højre konsol).
12. Indstil lynkoblingssystemets ventil på den låste position (4).
13. Kobl arbejdsredskabet til det ekstra kontrolkredsløbs tilslutning.

⚠ ADVARSEL

UNDGÅ TILSKADEKOMST ELLER DØDEN

Det skal kontrolleres, at lynkoblingssystemet er korrekt låst, så redskabet ikke kan løsne sig, når det ikke er meningen.



ADVARSEL

UNDGÅ TILSKADEKOMST ELLER DØDEN

Afbryd altid hjælpehydraulikken, når intet ekstra udstyr er fastgjort på læsseren.

SÅDAN KØRES DEN KNÆKSTYREDE LÆSSER

1. Fastgør sikkerhedsselen, så den sidder godt fast, og start motoren (se side 12).
2. Hæv læsseskovlen/arbejdsredskabet eller redskabet ca. 40 cm op over jorden.
3. Vælg kørselshastighed i det lave eller høje område.
4. Løsn parkeringsbremsen.
5. Tryk langsomt ned på acceleratorpedalen, indtil maskinen begynder at flytte sig.



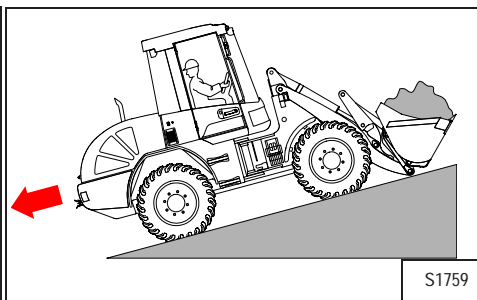
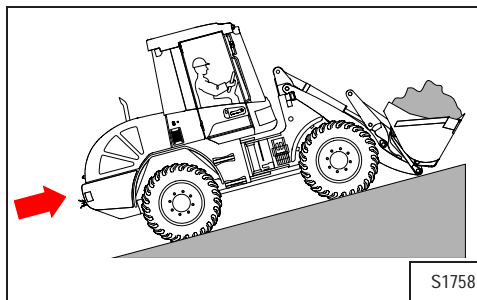
ADVARSEL

UNDGÅ TILSKADEKOMST ELLER DØDEN

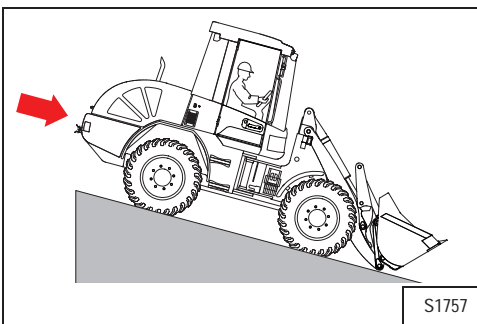
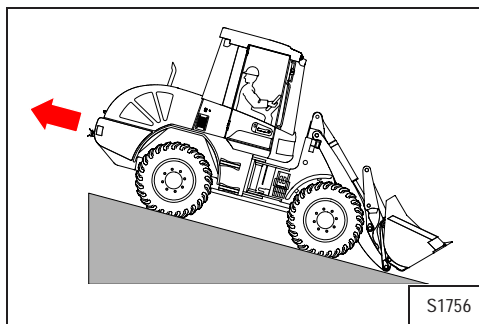
- Sørg for at redskabet holdes så lavt som muligt, mens der køres.
- Der må ikke køres eller drejes med løftearmene oppe.
- Forlad aldrig kabinen med kørende motor, hævede løftearmene eller en parkeringsbremse, der ikke er trukket.

SÅDAN KØRES DER OP OG NED AD SKRÅNINGER

MED FULD SKOVL



MED TOM SKOVL



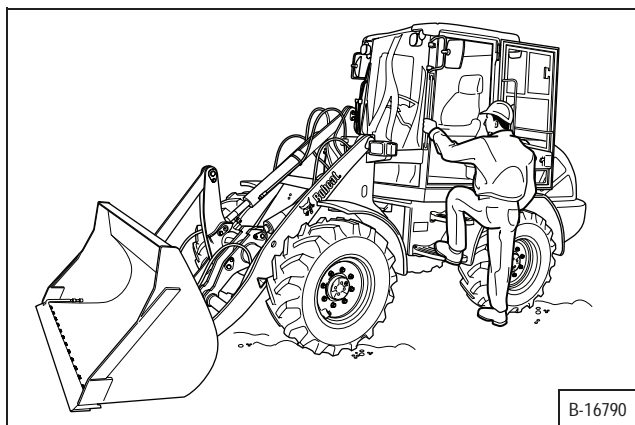
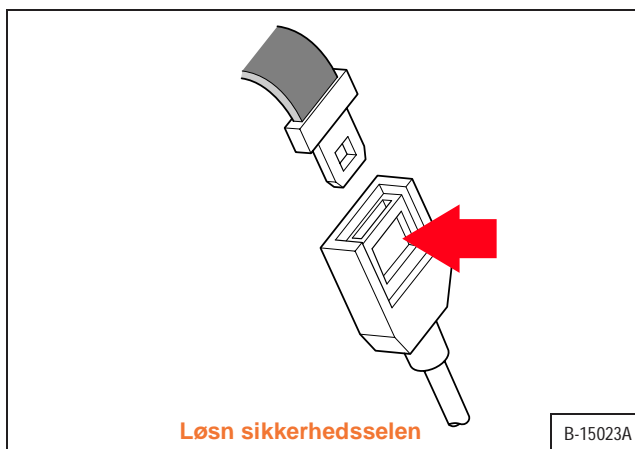
ADVARSEL

UNDGÅ TILSKADEKOMST ELLER DØDEN

- Hold den knækstyrede hjullæssers tunge ende op ad bakken.
- Kø ikke skråt hen over skråninger.
- Kø direkte op eller ned ad en skråning eller hældning.
- Hold løftearmene så lavt som muligt.
- Der må ikke køres eller drejes med løftearmene oppe. Se i kørselsretningen.
- Forlad aldrig læsseren med kørende motor, hævede løftearmene eller en parkeringsbremse, der ikke er trukket.

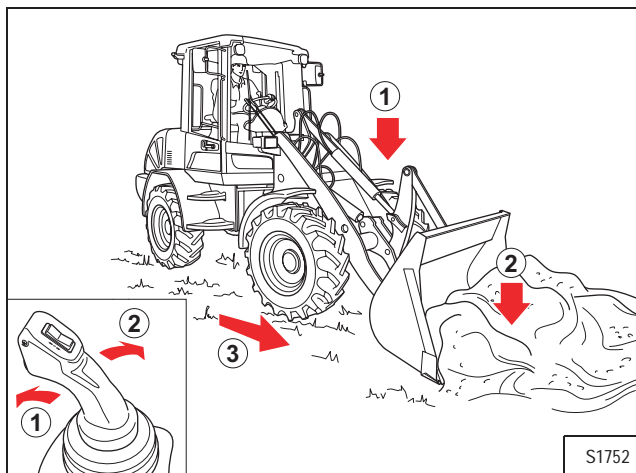
SÅDAN STANDSES LÆSSEREN

1. Stop maskinen på flad grund.
2. Sæt gearet i neutral position.
3. Sænk løftearmene, så læsserens skovl/redskab står fladt på jorden.
4. Træk parkeringsbremsen.
5. Afbryd den fungerende hydraulik og sæt alle styremekanismer i neutral position.
6. Stands motoren.
7. Tag tændingsnøglen ud.
8. Løsn sikkerhedsselen.
9. Forlad kabinen ved hjælp af gribehåndtagene og sikkerhedstrinene. **HOP IKKE NED.**
10. Parkeres der på en skråning eller hældning, skal dækkene blokeres med stopklodser, så maskinen ikke kan rulle væk.

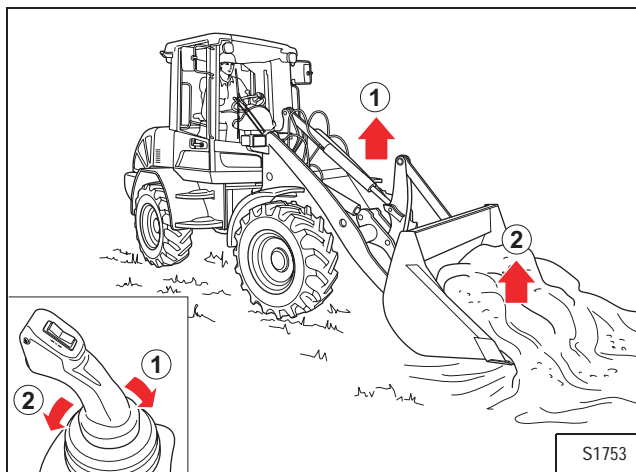


SKOVLENS BETJENING

LÆSNING

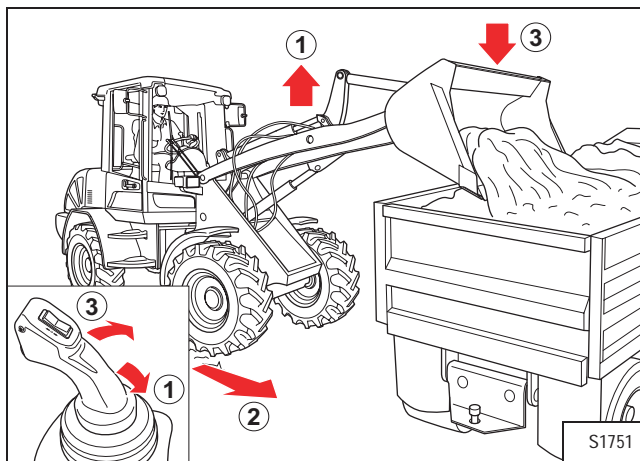


1. Sænk (1) og vip (2) skovlen fremad, indtil den rører ved jorden.
2. Kør langsomt fremad (3), indtil skovlen trænger ind i og fyldes med det materiale, der skal læsses.



3. Når skovlen er fuld, hæves armene en smule (1), og skovlen vippes bagud (2).

DUMPNING

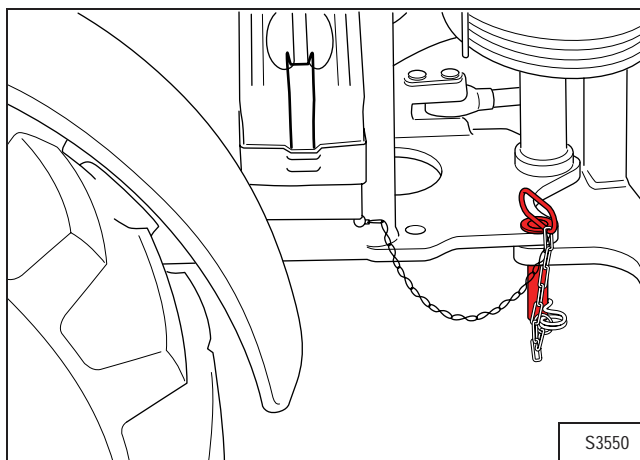


Hæv (1) skovlen, køр fremad (2), indtil skovlen befinder sig over det sted, hvor materialet skal læsses af, hvorefter aflæsningen startes (3).

SERVICEVEJLEDNING

Der skal anvendes en godkendt låsestift i knækstyringen, når læsseren repareres. Blokér dækkene med stopklodser.

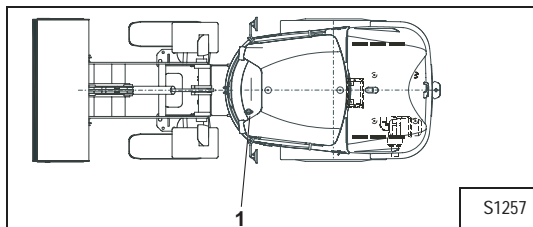
Læs betjenings- og vedligeholdelsesvejledningen for at montere eller fjerne knækstyringens låsestift. Udskift stiftet, hvis den er beskadiget.



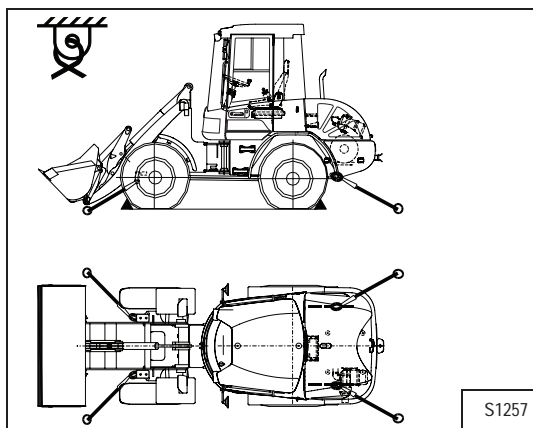
SÅDAN TRANSPORTERES MASKINEN

Der skal gøres følgende for at transportere maskinen på en ladtrailer, jernbanewaggon osv.:

1. Tøm og fold skovlen/redskabet indad.
2. Kør maskinen op på ladtrailer, godsvognen osv. eller løft den op med en kran, hvis det er påkrævet.
3. Montér knækstyringens låsestift (1).



4. Sæt arbejdsudstyret ned på jorden.
5. Træk parkeringsbremsen og stands motoren.
6. Forlad maskinen og luk dørene. Blokér for dækkene med stopklodserne.



7. Fastgør maskinen korrekt ved de punkter, der ses på illustrationen.

⚠ ADVARSEL

UNDGÅ TILSKADEKOMST ELLER DØDEN

Kend den totale transporthøjde: Der kan ske ulykker, når der køres ind i tunneler, under broer og andre områder med højdebegrænsninger!



ADVARSEL

UNDGÅ TILSKADEKOMST ELLER DØDEN

- Stop motoren, og lad den køle af, før der kommes brændstof på. RYGNING FORBUDT!
- Anvend altid knækstyringens låsestift og hjulenes stopklodser, mens maskinen reparerer.
- Frakobles eller løsnes nogen hydraulisk rørledning, slange, mellemstykke, komponent eller en del svigter, så kan det bevirke, at løftearmene falder ned. Gå ikke ind under eller i nærheden af løftearmene, mens de er oppe.
- Brug aldrig æter eller startvæske på dieselmotorer med gløderør. Anvend kun de starthjælpemidler, som motorfabrikanten har godkendt.
- Hold alle dæksler lukkede, undtagen mens maskinen reparerer.
- Fjern alle brandfarlige materialer fra motorområdet.
- Vær ikke iført løsthængende påklædning, langt utildækket hår eller smykker i nærheden af maskinen.
- Brug sikkerhedsbriller, hjelm, sikkerhedssko og andet personligt beskyttelsesudstyr efter behov, når maskinen reparerer.
- Når der tilsluttes et hjælpebatteri for at *jumpstarte*, skal det negative kabel altid tilsluttes sidst til stedet, ikke til batteriet. Når *jumpstartkablerne* fjernes, skal det negative kabel (-) altid fjernes fra stedet som det første. Et frosset batteri må aldrig oplades eller *jumpstartes*.
- Blybatterier frembringer brandfarlige og eksplosive gasarter. Hold altid strømbuer, gnister, åben ild og tændt tobak væk fra batteriet.
- Batterisyre forårsager alvorlige forbrændinger. Kommer man til at røre ved syren, skal man straks vaske sig i flere minutter, og man skal søge lægehjælp, hvis det kommer i øjnene.
- Anvend et stykke pap til at undersøge, om der er lækager. Lækkende væske, der er under tryk, kan trænge ind i huden og forårsage alvorlige skader. Kommer der væske ind i huden eller øjnene, skal man straks søges hjælp fra en læge, der har erfaringer med denne type skader.

Læs *Betjenings-* og *vedligeholdelsesvejledning* for at få flere oplysninger



Bobcat®