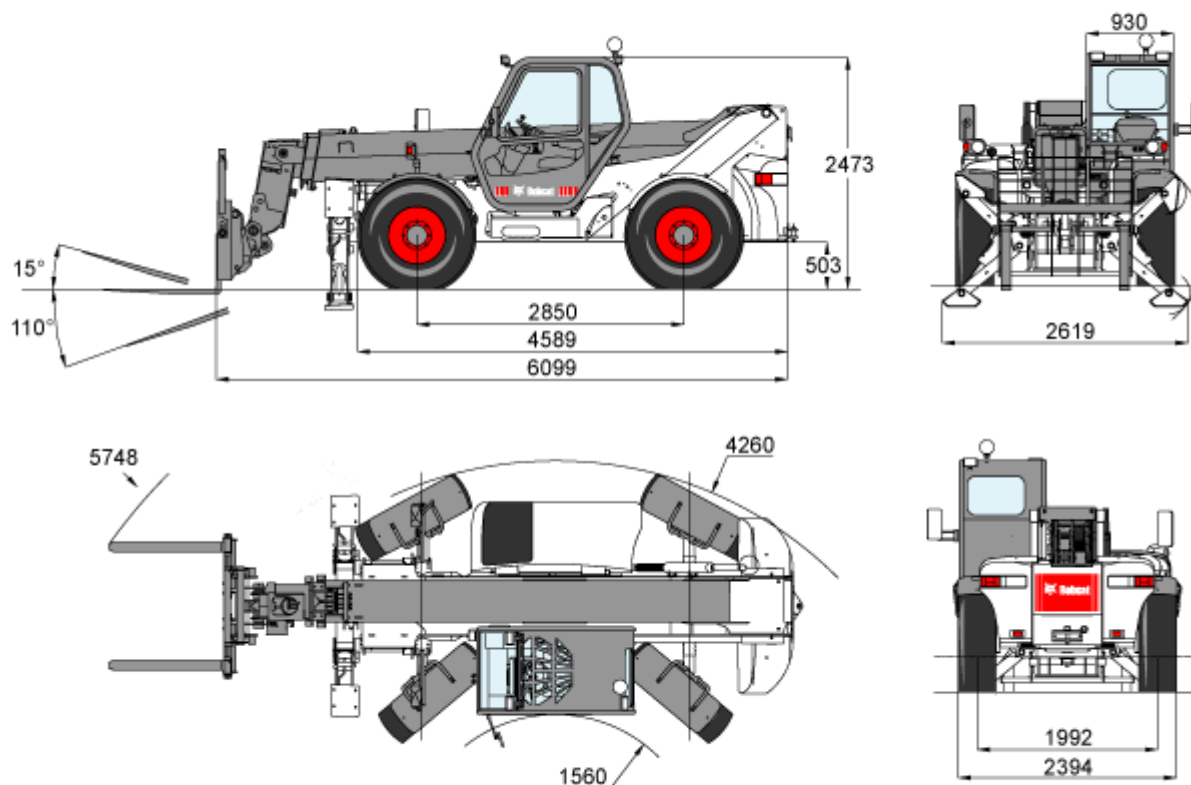


## Mål



Samlet højde (med roterende blinklys)	2473 mm (2701 mm)
Højde til rattet	1804 mm
Højde til maskinens bagside	— mm
Bredde med stabilisatorerne nede	2475 mm
Løftede stabilisatorers højde	1200 mm
Førerkabinens indvendige bredde	920 mm
Sporvidde (for & bag)	1992 mm
Bredde over standarddæk	2394 mm
Førerkabinens udvendige bredde	930 mm
Hjulbase	2850 mm
Samlet længde (til fordæk)	4589 mm
Samlet længde (uden redskab)	— mm
Samlet længde (med vogn)	6099 mm
Samlet længde (med gafler)	7304 mm
Afstand til jorden	503 mm
Forhjulssløft, når den er på stabilisatorerne	— mm
Vogns rotationsvinkel	125°
Intern venderadius	1560 mm
Ekstern venderadius (ved dækkene)	4260 mm
Ekstern venderadius (ved modbalance)	— mm
Ekstern venderadius (med gafler)	5748 mm

## Ydeevne

Komprimeringskraft	5000 daN
Trækkraft i trækkrog	4800 daN
Jordtryk pådækkene	600 kPa
Jordtryk påstabilisatorerne	1000 kPa
Normeret kapacitet	4000 kg
Kapacitet (ved max. højde — påstabilisatorerne)	4000 kg
Kapacitet (ved max. rækkevidde — påstabilisatorerne)	1300 kg
Kapacitet (ved max. højde — pådækkene)	2500 kg
Kapacitet (ved max. rækkevidde — pådækkene)	250 kg
Stødkraft	—
Tipningslast	—
Løftehøjde —påstabilisatorerne	13610 mm
Løftehøjde —pådækkene	13430 mm
Max. rækkevidde —påstabilisatorer	9700 mm
Max. rækkevidde —pådæk	9800 mm
Lodret tipningskorrektor	4,4°
Sideforskydning (max.)	1400 mm

## Cyklustid

Løftetid —uden last	13,0 sek.
Løftetid —fuld last	13,35 sek.
Sækningstid —uden last	7,2 sek.
Sækningstid —fuld last	6,75 sek.
Teleskopindtrækningstid ved max. rækkevidde —uden last	12,4 sek.
Teleskopindtrækningstid ved max. højde —uden last	11,0 sek.
Teleskopindtrækningstid ved max. rækkevidde —fuld last	13,0 sek.
Teleskopindtrækningstid ved max. højde —fuld last	10,3 sek.
Teleskopudtrækningstid ved max. rækkevidde —uden last	19,3 sek.
Teleskopudtrækningstid ved max. højde —uden last	19,2 sek.
Teleskopudtrækningstid ved max. rækkevidde —fuld last	19,3 sek.
Teleskopudtrækningstid ved max. højde —fuld last	19,9 sek.
Komprimeringstid	4,6 sek.
Dumpningstid	3,85 sek.

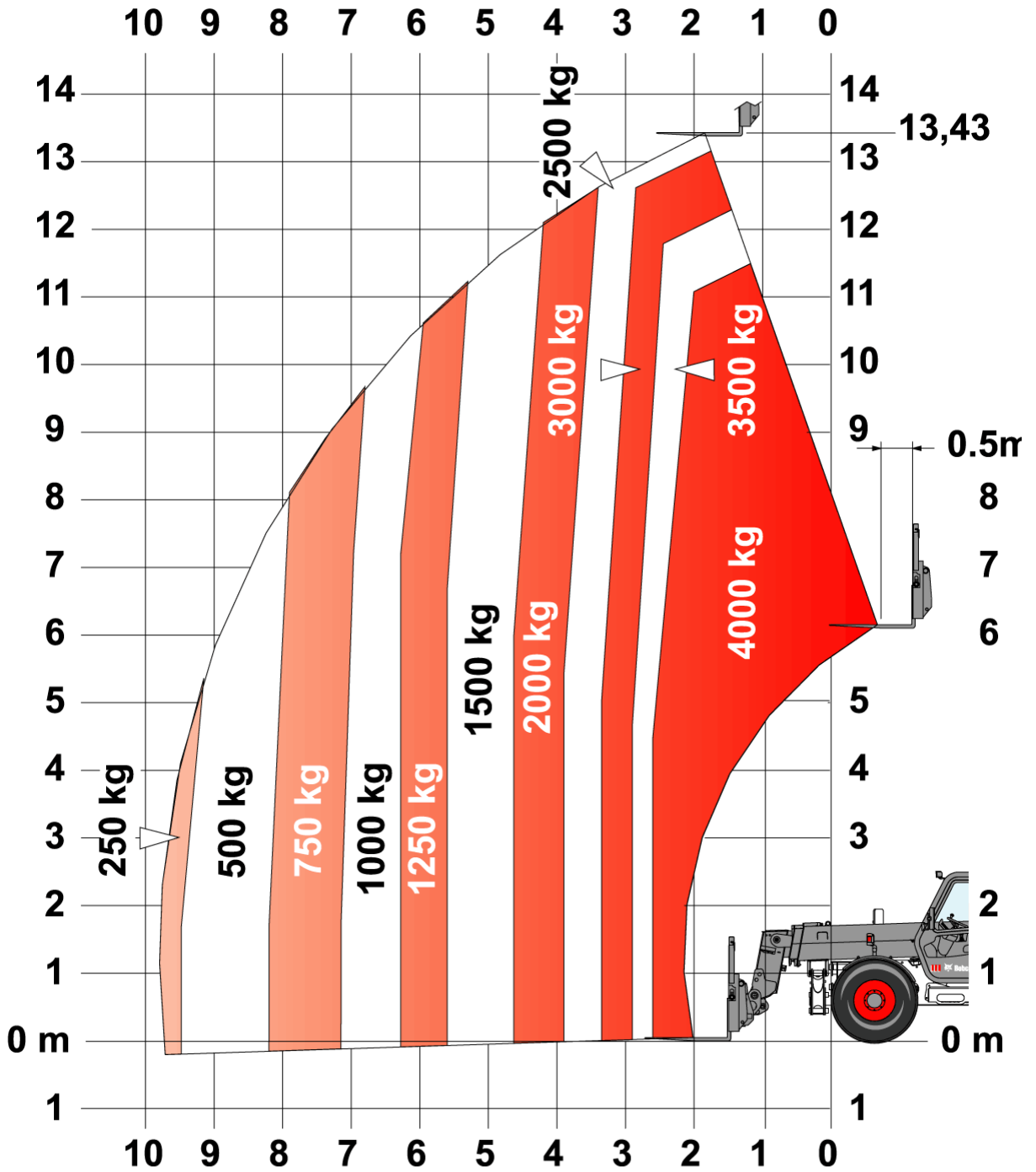
## Vægte

Vægt (uden last)	10000 kg
Forakselvægt uden last	3790 kg
Bagakselvægt uden last	6210 kg
Total vægt med palleramme og gaffler	10320 kg
Forakselvægt med palleramme og gaffler	4370 kg

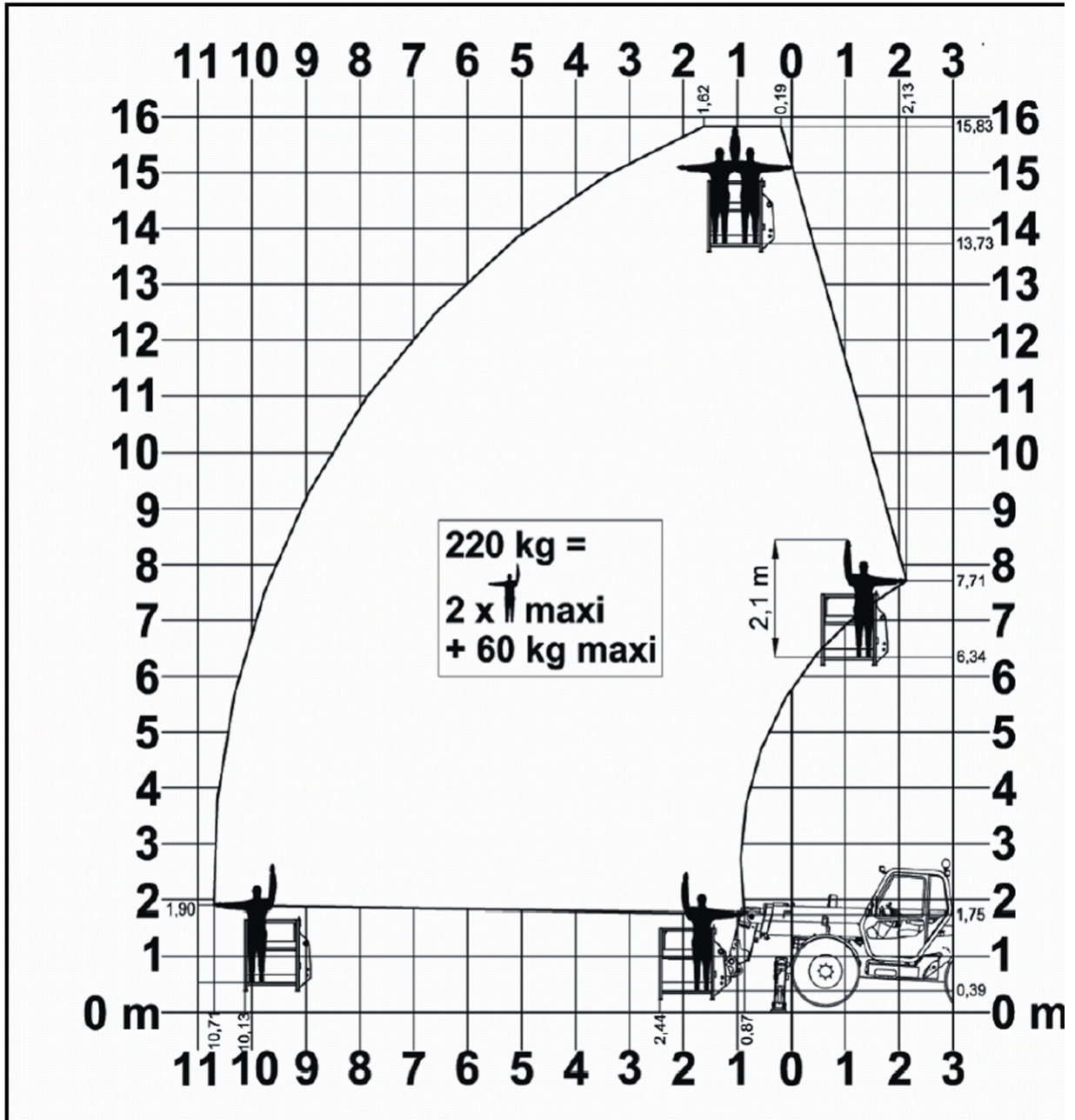
Bagakselvægt med palleramme og gafler	5950 kg
Total vægt med palleramme og gafler og 3500 kg last	14320 kg
Forakselvægt med palleramme og gafler og 3500 kg last	12235 kg
Bagakselvægt med palleramme og gafler og 3500 kg last	2085 kg



Med gaffer og standard DUNLOP 400/80x24 153B T37 TL dæk—pådæk

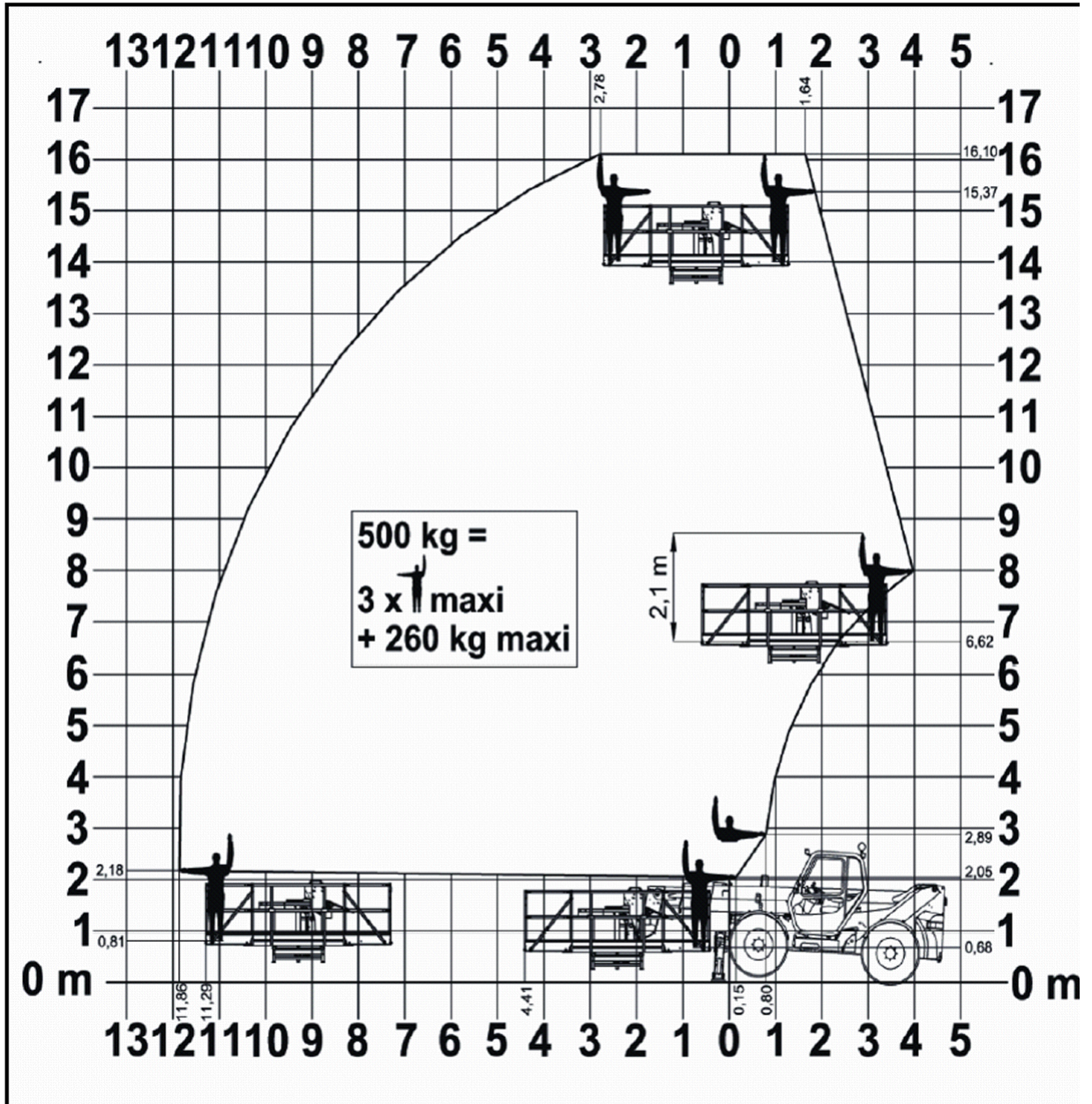


Med 1,2 m<sup>2</sup>-mandsplatform —påstabilisatorer

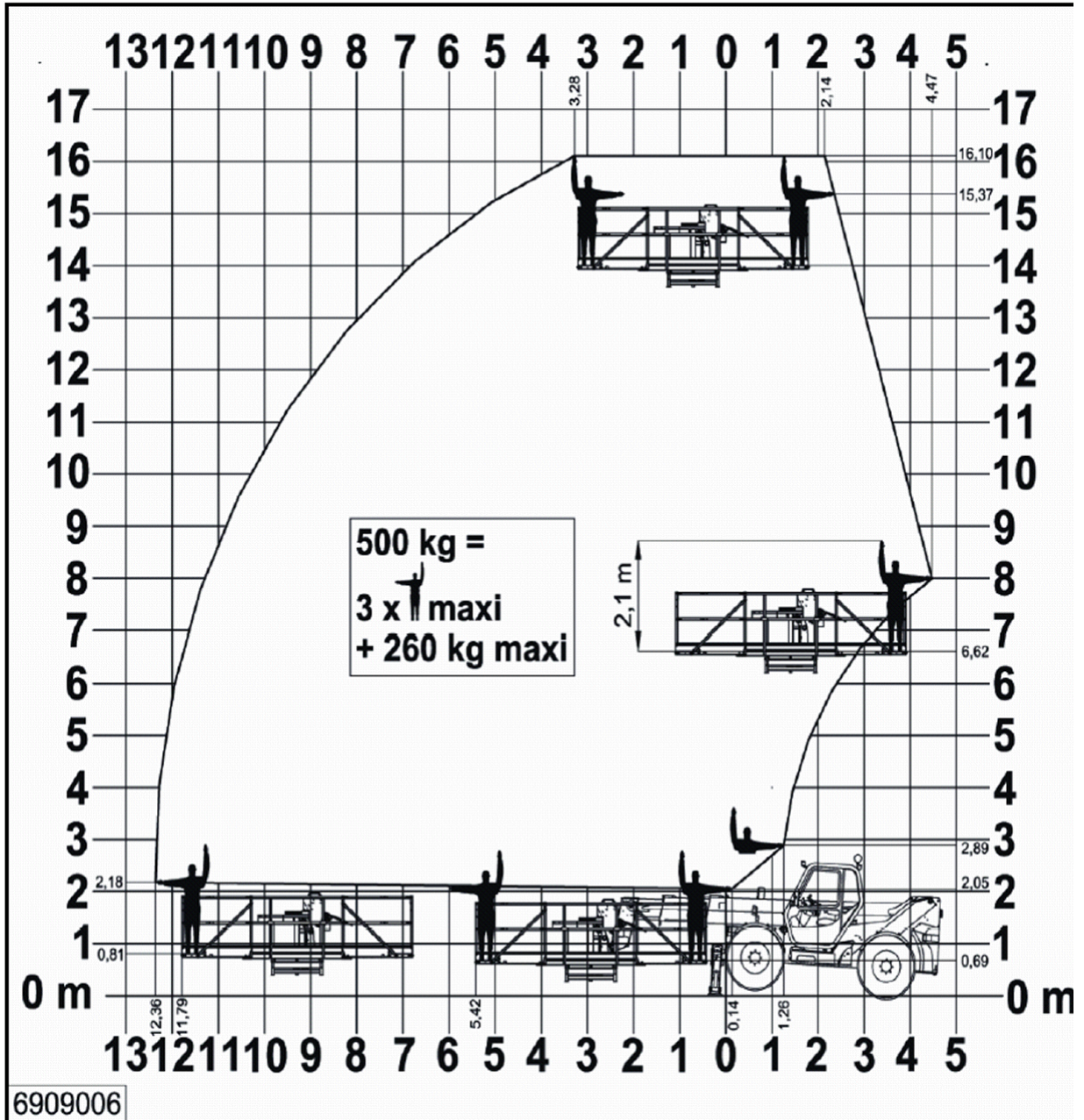




Med 4 m<sup>2</sup>-mandsplatform — påstabilisatorer

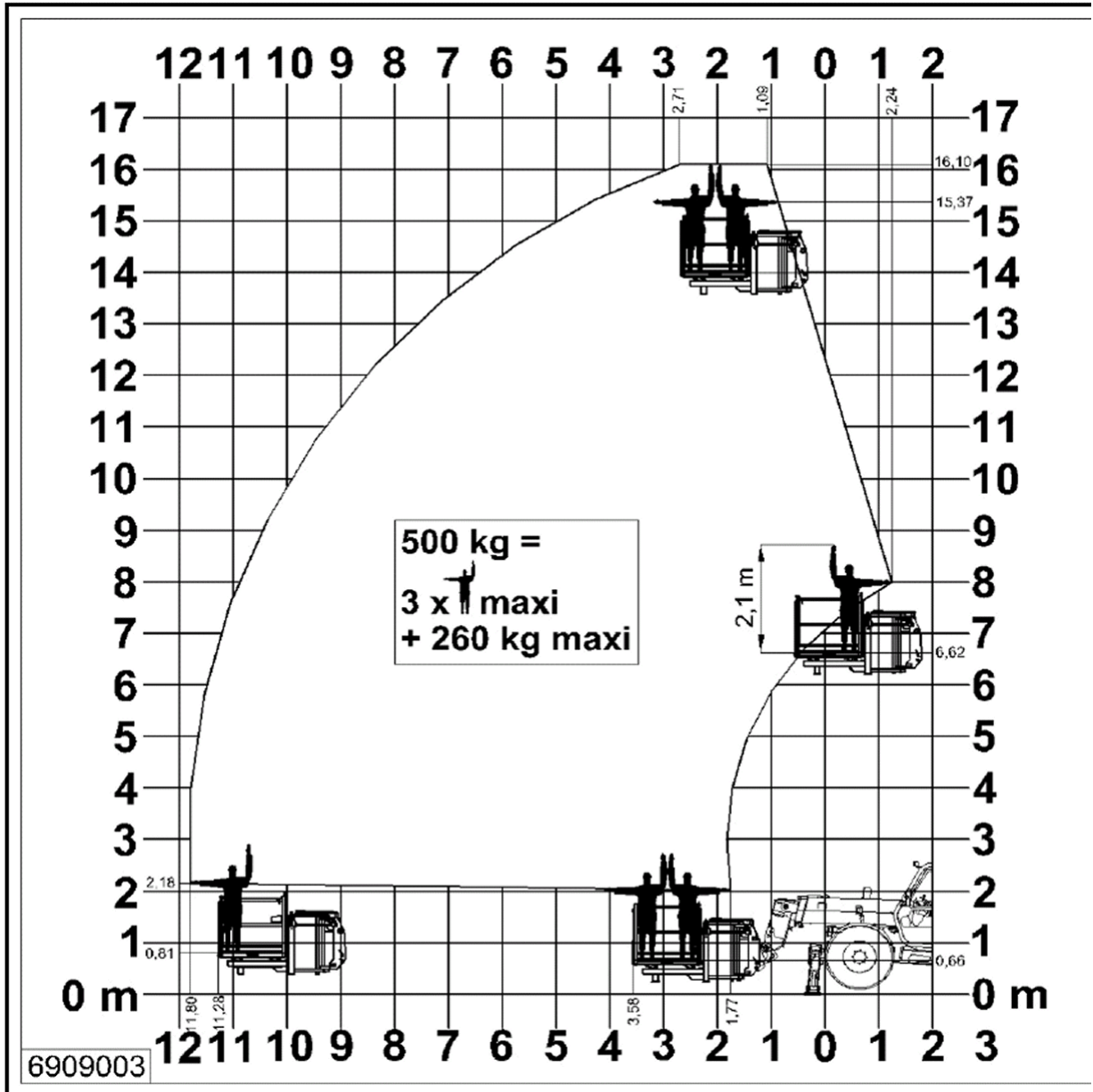


Med 5 m<sup>2</sup>-mandsplatform — påstabilisatorer

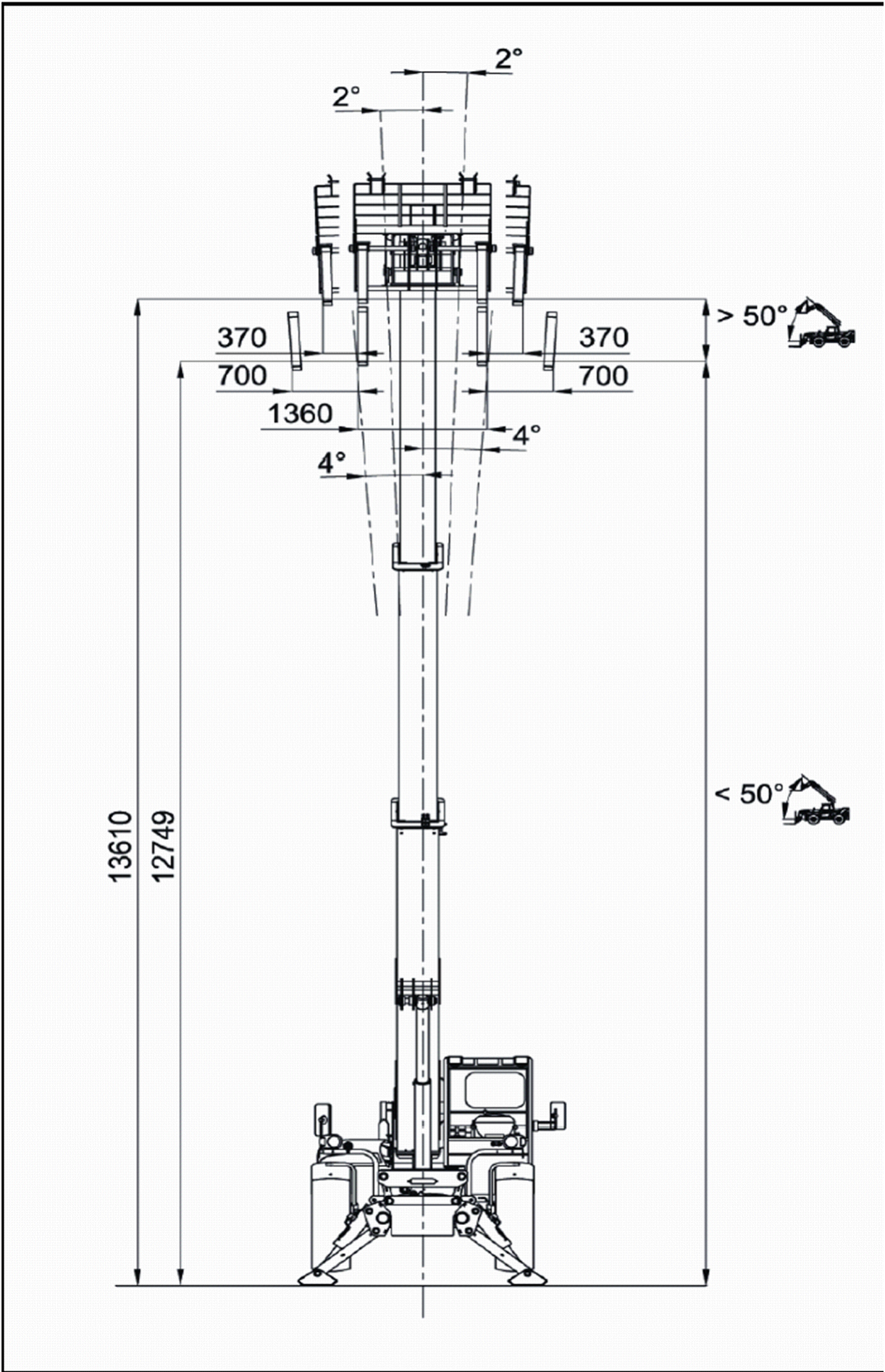




Med 4 og 5 m<sup>2</sup>-mandsplatform —påstabilisatorer







## Motor

Fabrikat / model	PERKINS / 1104C-44T turbo
Brændstof	Diesel
Køling	Vand
Normeret effekt (DIN 6271) ved 2200 o/min	74,5 kW (100 HK)
Normeret hastighed	2200 o/min
Max. moment ved 1400 o/min	412 Nm
Antal cylindre	4
Slagvolumen	4,4 l
Boring	105 mm
Takt	127 mm
Forbrug	Ukendt
Smøring	Ukendt
Krumtapaksels udluftning	Ukendt
Luffilter	Tør udskiftningspatron med sikkerhedselement
Tænding	Dieselkompression
Starthjælp	Ukendt

## Elektrisk

Alternator	90 A —åben
Batteri	12 V —900 koldstart A ved -18°C —180 min. reservekapacitet
Starter	12 V —type reduktionsgear

## Hydrauliksystem

Pumpetype	Motoriseret, geartype
Pumpekapacitet	105 l/min
Kombineret pumpekapacitet	144 l/min
Trykindstilling af sikkerhedsventil	— bar
Kontrolventil	Luk center
Hydraulikfilter	Fuld flow kan udskiftes
Hjælpeflow	80 l/min

## Drevsystem

Transmission	Variabelt slagvolumen af hydrostatisk pumpe med 480 bar driftryk og slagvolumen fra 0 til 75 cm
Hoveddrev	Hydrostatisk motor med 480 bar driftryk og slagvolumen fra 160 til 45 cm

## Træk

Dæk	DUNLOP 400/80x24 153B T37 TL
Dæktryk	4,25 bar
Langsom hastighed (fremad/bak)	0–8 km/t
Høj hastighed (fremad/bak)	0–30 km/t
Kørselstilstande	Direkte drev / blødt drev

## Bremser

Motorbremser	Hydrostatisk
Parkerings- og nødbremse	Mekanisk, virker på begge aksler
Hovedbremser	Nedsænkede skiver, virker på begge aksler

## Styring

Styretøjspumpe	Casappa gearpumpe monteret påudstyrpumpe PTO
Styretøjstilstande	2WS / 4WS / CRAB
Ekstern venderadius	5748 mm

## Væskekapaciteter

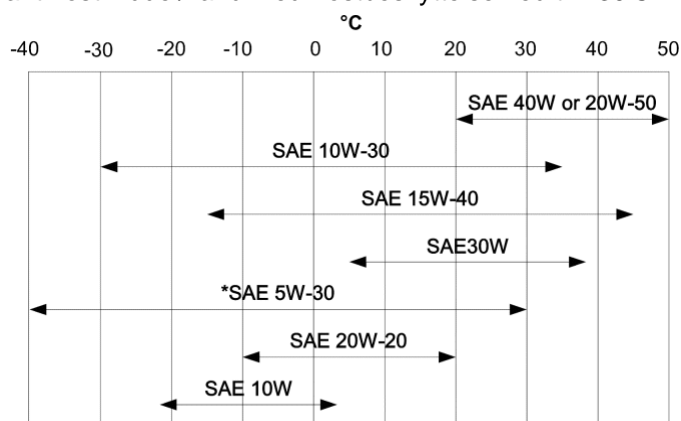
Aksler og reduktionsgear for / bag	11,9 / 11,4 l
Kølesystem	17 l
Motorolie	8,5 l
Motorsmøring plus oliefilter	8,5 l
Brændstoftank	140 l
Hydraulikbeholder	77 l
Hydrauliksystem plus beholder	145 l

## Væskespecifikationer

Kølervæske

Total Antigel eller tilsvarende. 50% blanding af antifrostmiddel/vand med frostbeskyttelse ned til  $-30^{\circ}\text{C}$

Motorolie



Brændstof

Diesel

Bremsevæske

Ingen. Bremsning på hydraulisk systemtryk

Hydraulikvæske

Total Equivis ZS 46 eller tilsvarende

Transmissionsvæske

ingen

Fedt til hængsler og udliggers glidemekanisme

Total Multis EP eller tilsvarende

Fedt til udliggers teleskopkæder

Total MKL-N eller tilsvarende



## Styremekanismer

Motor	Fodpedal
Opstart	Startkontakt og afbrydelse med nøgle. Indsugningsluftvarmer aktiveret med nøgle.
Frontudstyr	Variabelt drejeknap på joystick
Hydraulisk løft og vip	Elektro-hydraulisk joystick
Hydraulisk teleskop ind og teleskop ud	Variabelt drejeknap på joystick
Hovedbremse	Pedalaktiveret våd multiskivebremse på foraksel
Sekundær bremse	Hydrostatisk transmission
Parkeringsbremse	Fjederaktiveret, hydraulisk udløst multiskivebremse aktiveres af håndtag
Styring	Proportional hydraulisk styring vha. et traditionelt rat
Valg af hastigheder og baglæns kørsel	Venstre multifunktionsgreb på den centrale konsol.
Valg af 4WD/2WD/parallel kørsel	Kontakt med tre positioner på højre konsol
Hjælpestrykudløser	Manuel ventil foran på maskinen (T25..) eller knap aktiveret i førerkabine (T35..).

## Instrumenter

Følgende funktioner overvåges af en kombination af målere og advarselsslamper, der befinder sig inden for førerens synsfelt. Systemet advarer brugeren om overvågede fejlfunktioner ved hjælp af lydsignaler og synlige advarselsslamper.

- Målere
  - Omdrejningstæller
  - Antal driftstimer i alt
  - Brændstofmåler
  - Måler til hydraulikvæsketemperatur
  - Måler til motorkøler væskes temperatur
  - Hædningsmåler
- Indikatorer
  - Status for for- og baghjuljustering
  - Forlys, langt
  - Forlys, kort
  - Sidelys
  - Venstre- og højresving
  - Indikatorer for anhængersvingretning aktive
  - Parkeringsbremse
  - Alarm for vandret stabilitet aktiv
  - Alarm for vandret stabilitet neutraliseret
  - Forrudeviskere
  - Arbejdslygter
  - Blinkende advarselslys
  - Advarselslys
  - Transmissionstilstand
  - Hydraulisk funktionslås
  - Tågebaglygter
  - Varmeventilator
  - CDL/CDDL og stabiliseringslås (hvis monteret)
  - Slut på højt slag for kranspillet (hvis monteret)
  - Udliggerhoveds hydraulikfunktion låst
  - Udliggerhoveds hydraulikfunktion i kontinuerlig tilstand
  - Stabiliseringskontrol til
- Advarselsslamper
  - Hydraulikvæsketemperatur over 95°C
  - Motors køler væske over 103°C
  - Lavt olietryk
  - Batteri lader ikke
  - Alarm for vandret stabilitet
    - Grøn — mindre end 61% af belastning
    - Gul — 63 til 68% af belastning
    - Rød — over 71% af belastning

## Reparationsevne

Det er muligt at få adgang til følgende dele gennem motorlågen på siden og adgangspanelet:

- Luftrensere
- Brændstoffilter
- Motoroliefilter
- Motorolie målepind
- Startmotor
- Generator
- Påfyldning af hydraulikvæske

Der er adgang til følgende fra førerkabinen:

- Bremsevæske
- Sikringer, dioder og relæer
- ISL-kontrolboks

Motorhjelmens har en lås til beskyttelse mod hærværk og er udstyret til at være åben under servicering

Let adgang til alle smørepunkter

## Standardfinesser

- Hydrostatisk transmission
- ROPS/FOPS førerkabine
- Opvarmning, afdugning og ventilation
- Vaskere/sprinklere for og bag
- Fjedersæde
- Vejlygter
- Drejesignaler
- Højre og venstre sidespejle
- Tovejs hydraulikforsyning for enden af bommen
- Stænkeskærme
- Turboladet motor
- Smal tilkobling til udstyrets montering
- Mekanisk tilbehørslås
- 4 stk. DUNLOP 400/80x24 153B T37 TL dæk

## indstillinger

- Alarm ved baglæns kørsel
- 2. hydraulikfunktion påbom
- Aircondition i kabine
- Bageste hydraulikkrog og -spejl
- Roterende blinklys
- Omvendt køleblæser til rensningsformål
- Tilslutning til bageste hydraulik
- Anhængerbremseventil
- Arbejdslys påbom
- Sæt med blålamper til hønsehuse
- Hydraulisk lås af udstyr
- Åg + elektrisk stik
- Vinduesvisker i loft
- Forruderist
- Radiofjernstyring
- Neutralisering af transmissionslås

## Redskaber

- Adapterramme til SSL-redskaber påteleskoplæssere
- Ballespigre
- Betonskovl 500 l
- Blandingsskovl BM600 (600 l)
- Drev til jordbor (borespidser til jordbor & tilbehør)
- Forlængerarm 4 m + støtte
- Graveskovl med tænder (2,40 m / 900 l)
- Graveskovl uden tænder (2,40 m / 900 l)
- Industrifejemaskine (2,10 m) med grøftekost og vandtank
- Kombinationsskovl uden tænder (2,30 m)
- Kranarm 0,70 m
- Manskabsplatform 1 m<sup>2</sup> (220 kg) for 2 personer
- Manskabsplatform 2,40 m<sup>2</sup>/ 4,10 m (500 kg) for 3 personer
- Manskabsplatform 2,40 m<sup>2</sup>/ 5 m (500 kg) for 3 personer
- Pallegafler (solide, flydende eller med sideforskydning)
- Skovlbeskyttelse
- Spil 4 ton (remskive & støtte)
- Udstyrsramme og adaptersæt (til redskaber, der ikke er fra Bobcat)
- Vinkelkost (2,13 m)

## Miljø

Akustiske tryk inde i kabinen, EN 12053:2001 ( $L_{pA}$ )	82 dB(A)
Akustisk effekt ( $L_{WA}$ )	— dB(A)
Vibration af hele kroppen (ISO 2631-1)	—
Vibration af hånd og arm (ISO 5349-1)	—

## Sikkerhed

Sikkerhedssele, standard	Sikkerhedssele skal altid bruges, når maskinen betjenes
Helt lukket førerkabine, standard	Lukket førerkabine med mindste indvendig kabinebredde på 914 mm. Opfylder SAE-J1040 og ISO 3471 for ROPS (Roll Over Protective Structure) og SAE-J1043 og ISO 3449 for FOPS (Falling Objects Protective Structure).
Udliggerstop, ekstra	Bruges til servicering, hvis udligger er hævet
Parkeringsbremse, standard	Bremsen skal altid være trukket, når maskinen forlades
Gribehåndtag, standard	Skal altid benyttes ved indstigning i eller udstigning af teleskopmaskinen
Bagrude, standard	Til nødudgang
Arbejdslygter foran og bagpå, standard	Anvendes til arbejde indendørs eller i områder med lidt lys
Reservealarm, ekstra	Anvendes til opgaver med dårligt udsyn. Alarmen lyder, når der køres baglæns.
Operatørhåndbog	Vejrbestandig operatørhåndbog på dansk fastgjort til indersiden af førerkabinen indeholder oplysninger om betjening og vedligeholdelse
Diagrammer over nominel løftekapacitet, standard	Fastgjort til indersiden af førerkabinen. Indeholder nominelle løftekapaciteter for last og tilbehør.